



СОЦИЈАЛНО МАПИРАЊЕ НА РАНЛИВИТЕ ГРУПИ
За Општина Велес

STRATUM R&D



Образец за Извештајот за резултатите од социјалното мапирање:
Проект за социјално мапирање, детекција и опис на ранливите групи според факторите на ризик
STRATUM R&D / Велес
ГИЗ
Весна Кузмановиќ и Душан Томшиќ

Весна Кузмановиќ

7/20/21



In cooperation with



ПРИЗНАНИЈА

Проектот беше инициран и финансиран од страна на ГИЗ. Наталија Спасовска заслужува посебно признание за својата извонредна соработка, бидејќи го инспирираше целиот тим во текот на целиот процес, дури и кога условите на терен изгледаа несовладливо.

Би сакале да им се заблагодариме на Родна Трајковска и Билјана Манаскова од Општина Велес што го споделија своето искуство, знаење и секундарни податоци што ни помогнаа да го изготвиме и реализираме проектот.

Поседна благодарност до експертот Душан Томшиќ, кој прифати да биде дел од тимот и неуморно работеше овој проект да стане основа за конкретни дејствија за помош на ранливите групи.

Последно, но не и најмалку важно, посебна благодарност до тимот на STRATUM R&D, како и на анкетарите што ја извршија теренската работа со целосна посветеност и со висока доза на емпатија за испитаниците.

Содржина

Извршно резиме..... 4

Целна група / LNOB група..... 5

Контекст и цели..... 7

Методологија..... 10

Извршно резиме

Изготвениот документ се заснова врз анализа на претходно изготвени документи од страна на Општина Велес, постојни национални стратегии за целните групи, постојни статистички податоци за целните групи, административни податоци добиени од надлежни институции, податоци добиени преку директни интервјуа со членовите на целните групи и податоци добиени преку организација на фокус-групите.

Студијата е организирана на следниов начин. Дел 1 ги дефинира целните групи и го објаснува контекстот и целите на анализата. Дел 2 ја опишува користената методологија и изворите на податоци. Дел 3 дава преглед на резултатите од анкетата претставени во табели и графикони. Дел 4 ги сумира наодите од истражувањето и ги организира по возраст, образование, големина на семејството, приход, домување, вработување, квалитет на живот, транспорт, социјална и здравствена заштита и дискриминација. Дополнително, овој дел содржи заклучоци по целни групи: лица со попреченост, самохрани родители и стари лица, како и препораки за потребата од нови, подобри, подостапни и поразновидни услуги земајќи ги предвид идентификуваните ризици.

Во студијата беа идентификувани следните ризични групи:

- а. Старите лица што живеат сами, особено во областите оддалечени од градот, а кои немаат пристап до основните добра и услуги
- б. Еднородителски семејства
- в. Лица со попреченост (телесна и/или ментална)
- г. Економски депривирани семејства
- д. Семејства што живеат во супстандардни живеалишта
- ѓ. Жртви на семејно насилство
- е. Лица што немаат завршено основно образование или имаат завршено само основно образование

Сепак, заклучоците и препораките се фокусираат претежно на три групи: старите лица на кои им е потребна помош, лицата со попреченост и еднородителските семејства, а останатите ризични групи се претставени и анализирани преку овие три групи. За илустрација, жртвите на насилство се и членови на еднородителски семејства, лицата со незавршено основно образование се јавуваат во сите три избрани групи, а ризиците од сиромаштија се јавуваат во сите три избрани групи.

Геоозначување –

Според податоците од терен и повратните информации од испитаниците –

- нема инфраструктура за лицата со попреченост (нема тротоари приспособени за лицата со оштетен вид и лица што користат инвалидски колички;

- Сообраќајните знаци се поставени на тротоарите
- Семафорите се без аудиосигнали (корисни за лицата со оштетен вид)
- Во училиштата нема лифтови (освен во Општинското основно училиште „Васил Главинов“, кој не функционира постојано)
- Организациите за лицата со попреченост се главно во станови што немаат лифт или рампи за инвалидски колички.
- Спортскиот центар на Велешко Езеро е означен како инклузивно место каде се земаат предвид сите потреби на лицата со попреченост
- Нема рампи за инвалидски колички во банките и нотарските канцеларии

Целна група / LNOB група

Во согласност со Социјалниот план на Општина Велес и претходните искуства и активности наменети за интегрирање на ранливите групи, истражувачкиот тим идентификуваше повеќе ранливи групи. За секоја од идентификуваните ранливи групи, тимот изготви конкретни прашалници за секоја LNOB целна група.

Предложената структура на примерокот би вклучувала минимум 50 испитаници од секоја дефинирана ранлива група, како и 50 испитаници од групите на засегнатите страни од Велес. Идентификувани се бројни ранливи групи преку размена на искуства на локално и национално ниво (претставници од Општина Велес и експерти), а овие групи меѓусебно не се исклучуваат; на пример, еден испитаник може да претставува повеќе ранливи групи. Во секој случај, овие групи ги опфаќаат сите ранливи категории.

b. Старите лица што живеат сами, особено во областите оддалечени од градот, а кои немаат пристап до основните добра и услуги

б. Еднородителски семејства

в. Лицата со телесна или ментална попреченост

г. Семејства што едвај врзуваат крај со крај

д. Семејства што живеат во супстандардни живеалишта

ѓ. Жртви на семејно насилство

е. Лица што немаат завршено основно образование или имаат завршено само основно образование

Досега, во социјалниот план на општината се земаа предвид следните ранливи групи:

- деца погодени од сиромаштија—деца под негативно влијание

- лица со телесна попреченост

- оние на кои им е потребна помош од трето лице

- лица на 65 годишна возраст или постари

- жртви на семејно насилство

Во рамки на ова социјално мапирање ќе бидат разгледани сите овие групи, но ќе се разликуваат дефинициите за нив, и како што беше претходно наведено, некои од овие групи може да се преклопуваат.

Со оглед на тоа што прашалникот ќе вклучува прашања поврзани со изборот на испитаници, ќе може да се утврди на кои ранливи групи им припаѓа испитаникот за да се откријат сите критериуми за диференцијација на ранливите групи.

Кога станува збор за малцинствата, од претставниците на Општина Велес добивме информација дека Ромите претставуваат четврта етничка група во општината и дека е подобро да не се користи терминот „малцинство“ во овој контекст, туку дека Ромите ќе се сврстуваат во ранливите групи и како испитаници ќе бидат сегментирани во конкретната група. Податоци за националностите и нивната застапеност во ранливите популации ќе собираме со помош на потпримероци.

Контекст и цели

Принципот „Никој да не биде изоставен“ (*Leaving No One Behind* (LNOB)) е во сржта на Агендата 2030 за одржлив развој и нејзините цели за одржлив развој (ЦОР). Таа ја изразува непоколебливата посветеност на сите земји членки на ОН да ја искоренат сиромаштијата во сите нејзини облици, да стават крај на дискриминацијата и исклученоста и да ги намалат нееднаквостите и ранливостите што ги мачат поединците и човештвото во целина.

„Додека тргнуваме на ова големо колективно патување, ветуваме дека никој нема да биде изоставен. Го признаваме фундаменталното значење на достоинството на човекот и посакуваме целите и таргетите да се исполнат за сите нации и народи и за сите сегменти на општеството. И ќе се трудиме најпрвин да стигнеме до најизоставените“. (Времен извештај од 2019 година, Никој да не биде изоставен, Оперативен водич на УНСДГ за тимовите на ОН во земјите)

Да не се изостави никој значи да не се остане само на процена на просечниот и севкупниот напредок, туку да се оди во насока на обезбедување напредок за сите групи на население на дисагрегирано ниво. За ова ќе биде потребно дисагрегирање на податоците за да се утврди кој е исклучен или дискриминиран, на кој начин и зошто, како и кој се соочува со повеќекратни и вкрстени форми на дискриминација и нееднаквост. Тоа ќе опфати идентификување на неправедните, избегливи или екстремни нееднаквости во исходите и можностите, како и моделите на дискриминација во законите, политиките и практиките. Ова, исто така, ќе опфати адресирање на моделите на исклучување, структурните ограничувања и нееднаквите односи на моќ што произведуваат и репродуцираат нееднаквости низ генерациите и придвижување кон формална и суштинска еднаквост за сите групи во општеството. Ќе бидат потребни дополнителни правни, политички, институционални и други мерки за унапредување на еднаквоста и намалување на нееднаквостите. Исто така, ќе биде потребно слободно, активно и значително учество на сите засегнати страни, особено на најмаргинализираните, во процесите на ревидирање и следење за да се обезбеди отчетност, потпора и репарација за сите (Времен извештај од 2019 година, Никој да не биде изоставен, Оперативен водич на УНСДГ за тимовите на ОН во земјите)

Општина Велес

Општината зафаќа површина од 427,45 квадратни километри и има густина на населеност од 128,92 жители на квадратен километар.

Во Општина Велес живеат приближно 55.108 жители, според статистичките податоци од пописот во 2002 година, кој беше спроведен по новата територијална поделба. Од нив, 50,1 % се мажи (27.632), а 49,9 % се жени (27.476).

Националност:

Македонците сочинуваат 84,86 % (46.767)

Босанците сочинуваат 4,37 % од населението (2.406)

Албанците сочинуваат 4,17 % од населението (2.299)

Турците сочинуваат 3,13 % од населението (1.724)

Ромите сочинуваат 1,45 % од населението (800)

Србите сочинуваат 0,98 % од населението (540)

Власите сочинуваат 0,62 % од населението (343)

Другите националности сочинуваат 0,42 % (229)

Мора да се спомене дека е тешко да се добие точна процена на населението на Општина Велес користејќи официјална статистика. Ова е пред сè резултат на тоа што во земјата 18 години немаше нов попис (ДЗС).

Врз основа на најчесто цитираните статистички податоци, може слободно да се заклучи дека податоците за населението обезбедени со Пописот од 2002 година не соодветствуваат на населението во земјата во 2002 година и се сметаат дека „повеќе не се соодветни“.

Оттука, од клучно значење е да се стекне општо разбирање за тековното население и демографскиот профил на општината со цел да се креираат соодветни локални политики и мерки.

Овој социјален план ја постигнува оваа цел со користење податоци од публикации, процена на населението и годишни статистички податоци што се релевантни за ситуацијата. (Социјален план на Општина Велес 2021-2025 г.)

Во однос на идентификуваните предизвици на населението сумирани во овој извештај од социјалното мапирање (проценети со употреба на официјални статистички и административни извори на податоци), ќе се развијат локални планови и активности врз основа на процените на социјалниот план.

Според статистичките податоци добиени од Државниот завод за статистика, Општина Велес има негативна природна промена на населението.

Примарната цел на овој истражувачки проект е да се мапираат социјалните проблеми и ранливите групи во општината, да се анализираат капацитетите и социјалните услуги што моментално се достапни во општината и да се идентификуваат конкретните потреби за развој на социјалните услуги во општината.

Овој проект има цел да ги идентификува незадоволените потреби на граѓаните во овие домени и да обезбеди дополнителни мерки и услуги на локално ниво.

Заедно со остварувањето на примарната цел, социјалниот план исто така има цел да придонесе за развојот на локалната социјална политика и социјална заштита што е: а) насочена, б) профилирана за да ги задоволи потребите на жителите, в) координирана со другите владини агенции, и г) се користи за унапредување на социјалниот развој и инвестициите на општината. Овој социјален план може да го опфати интересот на

здруженијата на граѓани и други заинтересирани субјекти што би можеле да обезбедат социјална помош или конкретни услуги на социјално ранливите групи што живеат во Велес.

Групите што се дефинирани како социјално ранливи се оние што во животните ситуации се соочени со поголема веројатност да бидат погодени од различни социјални, психолошки, медицински, економски и други проблеми. Околноста е фактор на ризик што не мора да биде директна причина, но кога се комбинира со други фактори, се зголемува веројатноста за појава на одреден проблем. Според податоците добиени од државните институции во Општина Велес, ранливите групи и статистичките податоци за нив се следните:

- Семејства и поединци што живеат во тешка сиромаштија 1253
- Лица со попреченост 293
- Стари лица што не можат да се издржуваат 2
- Жртви на семејно насилство 14
- Лица што моментално се во затвор 10
- Зависници од дрога и алкохол 24
- Деца во ризик 162

Методологија

STRATUM R&D спроведе истражувачки проект со спроведување квантитативни и квалитативни техники во согласност со барањата и целите на проектот, особено со очекуваните резултати од задачите:

1. Квантитативно истражување (лично интервју) – 300 испитаници на возраст над 18 години во Општина Велес.
2. Квалитативно истражување (дискусии со фокус-групите) – спроведено по фазата на квантитативно истражување; длабинска анализа со засегнатите страни, НВО и претставници на општината.

Прашалникот како мерен инструмент

За да ги собереме најрелевантните податоци, се фокусиравме на примарните цели на проектот и креиравме експлицитни прашања за да ги добиеме сите потребни информации. Интервјуата беа спроведени на мајчините јазици на испитаниците, со што се обезбеди нивна отвореност и доверба, како и што е можно поголема точност на одговорите.

Како алатка за квалитативното истражување се користеше Водич за дискусии. Водичот соодветствуваше на прашалникот, освен што прашањата беа отворени и полуструктурирани, а примарниот тек на дискусијата го одреди динамиката на групата и атмосферата меѓу учесниците во групата.

Учесниците беа претставници на засегнатите страни, но припаѓаа и на ранливите групи – тие се разликуваа во однос на родот, вработеноста и средината на живеење (урбана/рурална), но беа поделени на возрасни групи.

Весна Кузмановиќ, успешен истражувач и психолог, ги модерираше дискусиите, кои беа потпомогнати од Кристијан Амповски, помлад истражувач и психолог.

Дизајн на примерок

STRATUM R&D во соработка со експертот Душан Томшиќ и претставници од Општина Велес изработија списоци на потенцијални испитаници – претставници на дефинираните ранливи групи – цел на овој истражувачки проект.

Вкупната големина на примерокот беше 300 испитаници и првично планиравме да собереме податоци од сите претставници на ранливите групи. Меѓутоа, бидејќи беше невозможно да се дојде до сите учесници, успеавме да вклучиме најмалку 50 испитаници по група, што во некои групи доведе до скоро 150 испитаници поради преклопување на одредени групи (еден испитаник може да се појави како претставник на повеќе од една ранлива група). Ова

значително ја подобрува репрезентативноста на примерокот, за која на крајот од извештајот се претставени детални податоци.

Агенцијата ангажираше учесници за квалитативниот дел од истражувањето врз основа на критериуми предложени од Општина Велес и тие претставуваат екосистем за социјална заштита (ранливи групи, невладини организации, донатори, претставници на општината итн.)

Софтвер за собирање податоци

Откако се пополни прашалникот, беше обработен со помош на софтверот TAPI, бидејќи со KoVo Toolbox се појавија многу проблеми поврзани со преводот. За да имаме пристап директно од терен, користевме SurveyToGo, тип на софтвер што овозможува офлајн собирање податоци во случаи кога е нестабилна интернет-врска или е на некој начин компромитирана. Софтверот обезбедува логика и контрола на квалитетот на одговорите, при што собраните податоци се подготвени за обработка, а истовремено се избегнуваат грешки и други проблеми.

Софтверот што се користи за овој истражувачки проект е најдобрата опција достапна на глобалниот пазар, бидејќи нуди супериорна логичка контрола, лесно програмирање на прашањата, можност за собирање податоци без пристап до интернет (што е од клучно значење за спроведување интервју во рурални средини) и можност за следење на патеката на анкетарот за време на интервјуто преку GPS.

Надзор врз теренската работа

Со цел да се испита должината на интервјуата, чувствителноста на прашањата и сите потенцијални проблеми со софтверот, спроведено беше пилотско тестирање. STRATUM R&D избра тим од 10 анкетари плус 4 вработени што беа директно вклучени во проектот. За да обезбедиме ефективно и ефикасно собирање податоци, организиравме обуки за избраните анкетари со цел да ги запознаеме со целите на задачата, конкретните детали на прашалникот, а особено за работење со ранливи групи.

Теренската работа започна на почетокот на месец мај и беше интензивна од сите аспекти. Сите испитаници беа контактирани на нивните домашни адреси (во различни делови на градот Велес и во сите села околу Велес).

РЕЗИМИРАН ИЗВЕШТАЈ СО ЗАКЛУЧОЦИ

Идентификувани се неколку ранливи групи кај кои беше спроведен истражувачкиот проект и тоа врз основа на примарните податоци собрани преку директните интервјуа со испитаниците, достапните анализи и стратешките планови на Општина Велес и врз основа на директните разговори со претставниците на општината. Тие се следниве:

1. Стари лица што живеат сами, особено во областите оддалечени од градот, а кои немаат пристап до основните добра и услуги
2. Еднородителски семејства
3. Лица со телесна или ментална попреченост
4. Семејства што тешко врзуваат крај со крај
5. Семејства што живеат во супстандардни живеалишта
6. Жртви на семејно насилство
7. Лица што немаат завршено основно образование или имаат завршено само основно образование

Во конечната анализа се земени групи што имаат посебни проблеми и се уникатни според описот на незадоволените потреби: еднородителски семејства, стари лица што живеат сами без поддршка и лица со попреченост.

1. КВАНТИТАТИВНО ИСТРАЖУВАЊЕ

I. LNOB – Самохрани родители

Делови:

- Демографска структура на групата – Еднородителските семејствата најчесто се состојат од повеќе генерации. Самохраните родители обично имаат две деца, едното на возраст под 12 години, а другото на возраст од 12 до 18 години. Просечната возраст на самохраните родители во Велес е 41 година, што значи дека тие можат да се категоризираат во групата 35-45 години. Општо земено, повеќето од нив имаат завршено средно образование. За разлика од нив, нивните родители имаат завршено само основно или стручно училиште поради тоа што потекнуваат од пониски социоекономски групи. Сиромаштијата е состојба што се пренесува низ повеќе генерации, што кај 70% од овие семејства значи вкупен месечен приход од 9000 денари, што е износ понизок за 40 % од минималната загарантирана плата во државата. Останатите 30% од еднородителските семејства имаат месечни примања еднакви или повисоки од минималната плата. Поради ниските месечни примања, овие семејства се принудени да живеат во пошироки семејства или во области каде што условите за живот се лоши. Општо земено, самохраните родители обично се жени или поточно 82 % од еднородителските семејства се составени од мајка и деца.
-
- Вработување – Во однос на вработувањето, состојбата е неповолна. Не повеќе од 10 % од самохраните родители работеле платена работа во последните 12 месеци, а само 22 % од нив се обиделе да најдат работа во последните 4 недели. Како причина зошто не успеале да најдат работа, како ограничувачки фактори ги посочија здравствените проблеми и обврските околу децата и/или болните родители. Условите за живот на самохраните родители се крајно неповолни, бидејќи повеќето од нив се на возраст

кога другите генерации од нивното семејство зависат од нив, што значи дека им недостига време и помош за да бараат работа и да излезат од сиромаштијата. Од нив, 44 % се активно пријавени во Агенцијата за вработување на Република Северна Македонија и, следствено на тоа, не добиваат никаква помош при барање работа и добивање здравствено осигурување. 100 % од самохраните родители немаат никакво стручно образование, а тоа е фактор што малку ги зголемува можностите за работа. Впрочем, тие дознаваат за можностите за работа на Интернет или преку пријатели и семејството.

Животен стандард и економска безбедност – како што споменавме погоре, еднородителските семејства живеат во урбани или приградски средини каде што инфраструктурата е лоша, а условите за живот се неповолни. 30 % од еднородителските семејства живеат во нови станови или куќи во добра состојба (слично на процентот на семејства што поседуваат станови). 37 % живеат во стари куќи со прифатливи услови, а 33 % од еднородителските семејства живеат во стари и руинирани куќи или импровизирани домови. Повеќето еднородителски семејства – 70 % живеат во куќи што не се во сопственост на ниту еден член на семејството што живее во нив, а 22 % живеат во куќа или стан доделен од државата. Општо земено, нивните домаќинства се опремени со струја, вода, кујна и тоалет внатре итн., но 30 % од еднородителските семејства живеат во места недоволно снабдени со горенаведените услови. Просечната големина на куќа е 35 m², што е далеку под нивото на пристојност. 60 % од самохраните родители изјавија дека легнуваат гладни барем еднаш неделно поради финансиски ограничувања. Само 22 % од еднородителските семејства поседуваат компјутер, а 80% не можат да си дозволат да купат, што значи дека нивните деца немале пристап до онлајн наставата што ја наметна пандемијата на КОВИД-19. 1/3 од еднородителските семејства имаат пристап до Интернет. Во просек, на овие семејства им требаат најмалку 350 евра месечно за да ги покријат основните трошоци за живот, но повеќето самохрани родители нагласија дека би работеле за просечна плата од 250 евра. Најголемите трошоци што ги имаат еднородителските семејства се тие за храна, домување и лекови. Тие изјавија дека не можат да си дозволат да платат неочекувани трошоци од 500 евра, да јадат месо секој втор ден или да одат на еднеделен одмор. 25-30 % од еднородителските семејства можат да си дозволат да платат лекови, трошоци за греење, хипотеки и сметки за комуналии. Во Општина Велес, самохраните родители ја користат придобивката од живеењето во помал град со тоа што пешачат до посакуваните локации (во просек 30 минути) или со користење јавен превоз за подолги растојанија. Во однос на економската безбедност, повеќе од 90 % од испитаниците живеат во економска неизвесност. Тие генерално се повеќе загрижени за криминалот, насилството и вандализмот отколку за еколошките проблеми. Најголем дел од испитаниците дома користат македонски јазик, а потоа следат ромски и турски јазик.

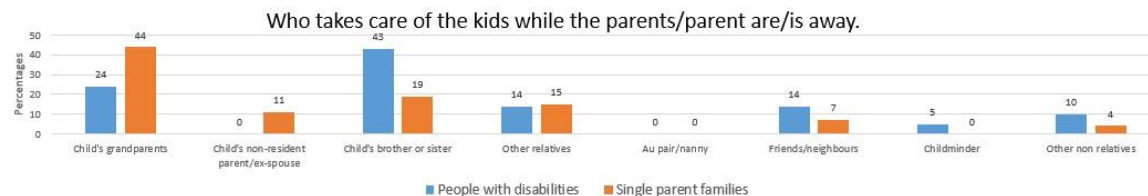
Грижа за децата и образование – 100 % од децата од групите со еднородителски семејства не посетуваат никакви организирани активности за деца, градинка или престој. Најчести причини за тоа се: немање доволно пари, немање доволно облека, болест на родителот, КОВИД-19 итн.

Имајќи предвид дека предучилишната интеграција е важна за постигнување подобри резултати во текот на образовниот процес (освен ако не се воведат проактивни мерки),

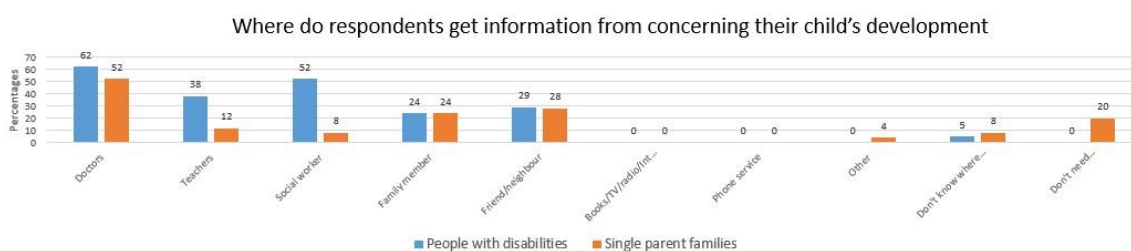
овие деца се соочуваат со ризик да го повторат истиот модел на слаби образовни резултати што е утврден кај родителите во групата со еднородителски семејства.

За децата обично се грижат бабите и дедовците, роднините или нивниот брат/сестра додека е отсутен старателот.

Лекарите, наставниците, членовите на семејството и пријателите/соседите се главните извори кога на родителите им се потребни информации поврзани со процесот на развој на детето.



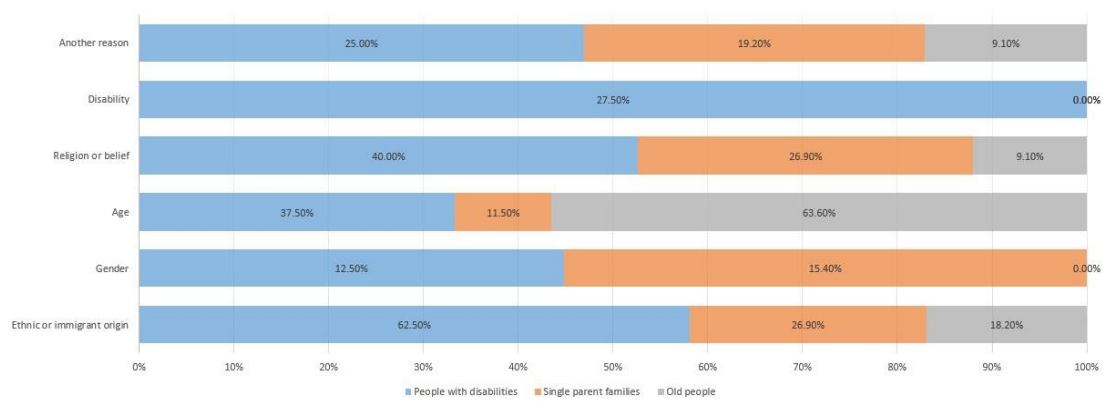
Kids are taken care of by grandparents, relatives or their brother/sister while the main caretaker is away.



- Здравје** – Здравствената состојба на речиси половина од сите самохрани родители во Општина Велес е многу лоша. Уште пожалосно е тоа што немаат здравствено осигурување бидејќи не се пријавени во Агенцијата за вработување на Република Северна Македонија. Подвижноста, агилноста, менталното здравје и издржливоста се најголемите здравствени проблеми со кои се соочуваат самохраните родители. Со оглед на тоа што се борат со своите посебни здравствени проблеми 6 или повеќе месеци, повеќе од 30 % од самохраните родители не се во можност да ги извршуваат своите секојдневни активности. Нивните услови за живеење заедно со сите обврски ги спречуваат редовно да одат кај стоматолог и/или кај општ лекар за редовни здравствени прегледи.
- Пензија (социјална и друга помош и финансиска поддршка)** – како што е наведено погоре, самохраните родители се лишени од финансиска или каква било друга поддршка или помош од институциите. Тие дури и не се препознаваат како ранливи групи и не постои експлицитен закон што би ги дефинирал како такви. 33 % од самохраните родители изјавија дека добиле формална проценка на попреченост, но ниту еден испитаник од оваа група не успеал да добие каква било пензија. Она што го добиле е надоместок за помош и нега од друго лице (главно за нивните стари родители или роднини) од 20-130 евра месечно. Друг вид поддршка е детскиот додаток, со кој се субвенционираат сметки за комунални услуги и социјална парична поддршка. Речиси 20 % од самохраните родители имаат кредити за отплаќање. Од оние што ги отплаќаат кредитите, приближно 80 % тоа го сметаат за тежок товар/напор.
- Самовработување**

Природни болести, земјотреси, екстремни горештини, поплави, тешки временски услови и епидемии/пандемии се најчестите природни опасности со кои се соочуваат самохраните родители. Општо земено, тие се најмногу загрижени за епидемии/пандемии, свлечишта и земјотреси. Не се толку загрижени за: западно-нилска треска, неексплодирани мини, торнада, тероризам итн. Без оглед на степенот на загриженост, ниту еден од самохраните родители нема какво било осигурување во случај на овие потенцијални опасности. Истовремено, тие сметаат дека институциите не се должни да го намалат ризикот од изложеност на природни или вештачки опасности и наведуваат дека ја загубиле вербата и надежта во нив.

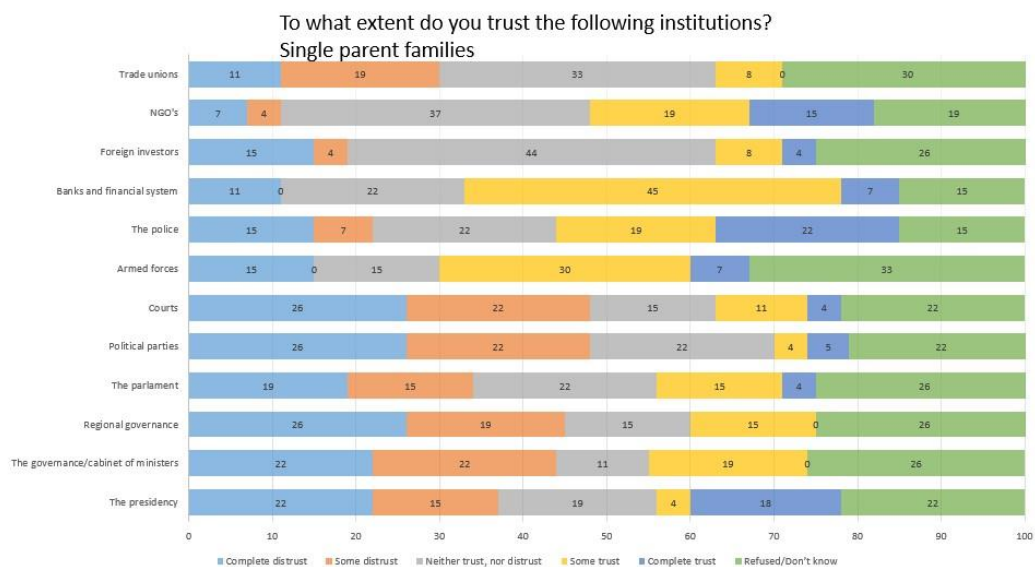
- **Дискриминација** – Самохраните родители честопати чувствуваат дискриминација по различни основи (со исклучок на дискриминација врз основа на попреченост, а уште помалку врз основа на возраста). Главно чувствуваат дискриминација за време на процесот на барање работа и образованието на своите деца.



- **КОВИД-19** – Иако новонастанатата ситуација наметната од пандемијата на КОВИД-19 влијаеше врз сите луѓе, самохраните родители што живеат во лоши услови се уште понегативно погодени. Со оглед на тоа што нивните приходи се постојано ниски, повеќето самохраните родители зеле некој вид заем за да ја надминат финансиската криза, а само 25 % од нив добиле некаква финансиска помош од владата. Некои испитаници добиле финансиска помош од религиозни групи за поддршка. Како што споменавме погоре, онлајн наставата им наметна дополнителен проблем на самохраните родители – со тоа што повеќето од нив не можеле да си дозволат пристап до Интернет и технолошки уреди или не можеле да најдат лице што ќе ги чува нивните деца, а на тој начин, нивните деца биле лишени од образование и социјализација. Главните згрижувачи на децата од еднородителските семејства се бабите и дедовците, што е уште една причина зошто самохраните родители сметаат дека институциите не обезбедуваат никаква поддршка што би резултирала со еднакви можности да се заштитат себеси и своите деца.
- **Управа** – Општо земено, самохраните родители немаат доверба во институциите, иако има исклучоци – некои од нив имаат доверба во полицијата, а потоа во претседателот, банките и финансискиот систем. Од Владата очекуваат да стави приоритет на економските инвестиции, намалувањето на невработеноста и инвестициите во

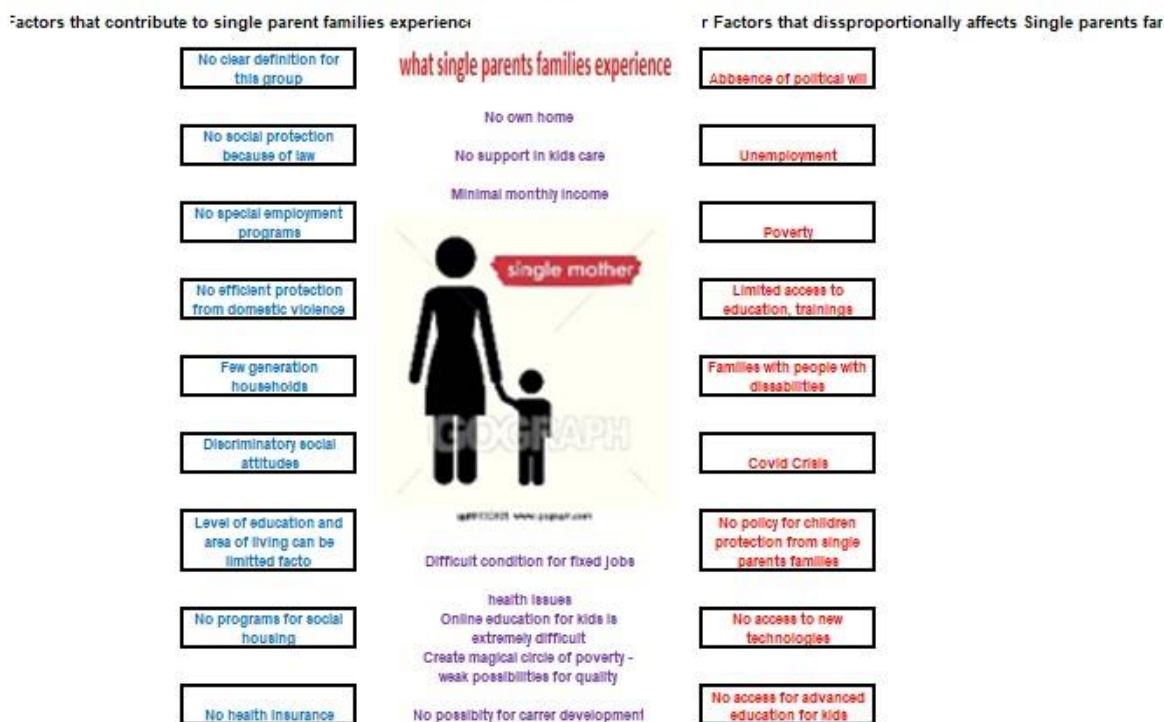
здравството. Зборувајќи од сопственото искуство, самохраните родители изјавија дека најважни сектори во државата треба да бидат еднаквите права за жените, мирот и стабилноста и правичниот правосуден систем.

Како ранлива група, самохраните родители забележале дека корупцијата може да влијае на животите на луѓето и сметаат дека највисок степен на корупција е обидот да се најде работа во јавниот сектор. Освен што морале да имаат одредени социјални врски за да добијат работа, самохраните родители изјавија дека морале да платат пари на полицијата, судовите и јавната администрација за услуги што требало да бидат бесплатни. Од сите бесплатни услуги, во последните 12 месеци самохраните родители користеле само медицински третмани, надоместоци од социјалното осигурување и образование. Тие биле најзадоволни од медицинските третмани, а најмалку задоволни од недостатокот на учебници и материјали за своите деца, неквалитетната настава, долгото време на чекање проследено со недостаток на достапни лекови и тоа што морале да плаќаат за услуги што треба да бидат бесплатни.



Описот на општата животна ситуација на самохраните родители покажа дека за оваа група индикативни се 8 ЦОР.

Figure Wider casual and contributing factors for single parents families



ПОВРЗАНОСТ СО ЦОР:

1. Крај на сиромаштијата
2. Искоренување на гладот
3. Добро здравје и благосостојба
4. Квалитетно образование
5. Родова еднаквост
6. Пристојна работа и економски раст
7. Намалена нееднаквост
8. Мир, правда и силни институции

II. LNOB –Лица со попреченост

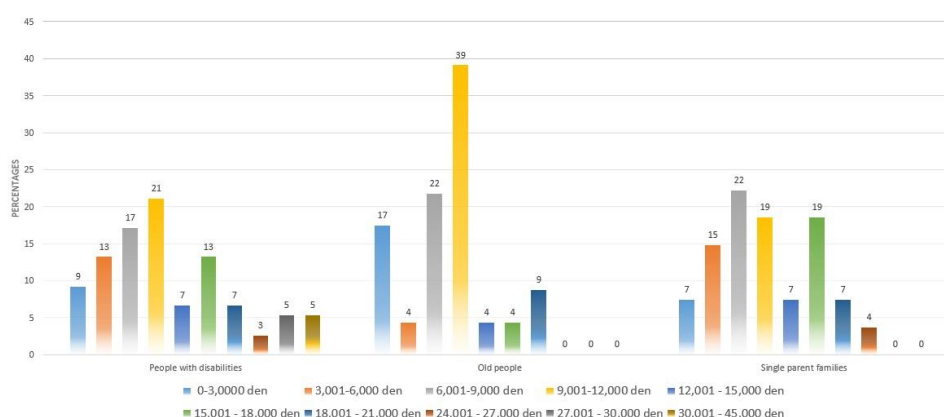
Делови:

- Демографска структура на групата – Лицата со попреченост главно живеат во семејства без деца. Просечната возраст на лицата со попреченост е 50 години, така што тие можат да се категоризираат во возрасната група од 50+. Тие главно имаат завршено основно образование, односно 50 % од испитаниците, што значи дека работат лошо платена работа или добиваат социјална пензија меѓу 9.000-12.000 денари вкупни

месечни примања, односно износ што е за 40% понизок од минималната загарантирана плата во државата. 27 % од лицата со попреченост имаат приход до 9000 денари *од кои -9 % имаат вкупен приход од 0-3000 денари месечно)

23 % од лицата со попреченост имаат месечни примања еднакви или повисоки од минималната плата. Поради ниските примања и ограничените можности за заработка, овие семејства се принудени да живеат во области каде условите се далеку од прифатливи и во стари куќи, од кои 33 % се импровизирани. Лицата со попреченост се речиси подеднакво распределени кај двата рода. Ако ја споредиме состојбата на лицата со попреченост со онаа на самохраните родители, може да се види дека лицата со попреченост имаат свои домови, имаат куќи со подобри услови и повисоки месечни примања.

Monthly Income per household



Во однос на вработувањето, состојбата е неповолна. Не повеќе од 10 % од лицата со попреченост работеле платена работа во последните 12 месеци, а само 9 % од нив се обиделе да најдат работа во последните 4 недели. Како причина зошто не успеале да најдат работа, како ограничувачки фактори ги посочија здравствените проблеми и возраста. Речиси една половина од нив се пензионирани по основ на попреченост или возраст, па затоа не бараат активно работа. Само 9 % изјавија дека активно бараат работа, а 30 % од сите лица со попреченост од Велес се пријавени во Агенцијата за вработување. Оние лица што не се во пензија се пријавени во Агенцијата за вработување на Република Северна Македонија и добиваат здравствено осигурување – 98 % од лицата со попреченост немаат никакво стручно образование, а тоа е фактор што малку ги зголемува можностите за работа. Впрочем, тие дознаваат за можностите за работа преку своите пријатели и семејство, што значи дека социјалната изолација и слабата мрежа на социјални односи се поприсутни кај оваа група отколку кај другите две идентификувани ранливи групи (самохраните родители и постари лица).

Животен стандард и економска безбедност – како што споменавме погоре, лицата со попреченост живеат во урбани или приградски средини каде што инфраструктурата е лоша, а условите за живот се неповолни. 16 % од лицата со попреченост живеат во нови станови или во куќи во добра состојба. 51 % живеат во стари куќи со неприфатливи услови и речиси 33 % од лицата со попреченост живеат во трошни места или импровизирани домови. Ако го споредиме овој резултат со оној на самохраните родители, лицата со попреченост се во донекаде подобра положба бидејќи живеат во

свои куќи и немаат дополнителни месечни трошоци за закупнина. Општо земено, нивните домаќинства се опремени со струја, вода, кујна и тоалет внатре итн., но 30 % од семејствата составени од лица со попреченост живеат во места недоволно снабдени со горенаведените услови. Просечната големина на куќите е 50 m², што е поприфатливо од другите две ранливи групи, но и натаму е далеку од пристojно. 50 % од лицата со попреченост изјавија дека легнуваат гладни барем еднаш неделно поради финансиски ограничувања. Помалку од 20 % од семејствата на лицата со попреченост поседуваат компјутер, но изјавија дека не сакаат да имаат (38 % и 55 % изјавија дека сакаат да имаат, но не можат да си дозволат.). 1/5 од семејствата на лицата со попреченост имаат пристап до Интернет. Во просек, на овие семејства им требаат најмалку 350 евра месечно за да ги покријат основните трошоци за живот, но повеќето семејства што се состојат од лица со попреченост нагласија дека би работеле за просечна плата од 250 евра. Најголемите трошоци што ги имаат овие семејства се тие за храна, домување и лекови. Во споредба со групата на самохрани родители, лицата со попреченост имаат многу поголема куповна моќ и уживаат поповолна економска положба од самохраните родители. Во Општина Велес, лицата со попреченост ја користат придобивката од живеењето во помал град со тоа што пешачат до посакуваните локации (во просек 30 минути) или со користење јавен превоз за подолги растојанија. Во однос на економската безбедност, околу 80 % од испитаниците живеат во економска неизвесност. За оваа група, проблемите како што се криминалот, насилството и вандализмот не се толку важни колку еколошките проблеми. Најголем дел од испитаниците дома користат македонски јазик, а потоа следат ромски и турски јазик.

Грижа за децата и образование – Оваа ранлива група главно ја сочинуваат деца постари од 18 години, така што тие не ги делат истите должности и обврски како самохраните родители.

Здравје – Здравствената состојба на речиси половина од лицата со попреченост е многу лоша или лоша. Меѓутоа, тие имаат здравствено осигурување. Подвижноста, агилноста, менталното здравје и издржливоста се најголемите здравствени проблеми со кои се соочуваат лицата со попреченост. Со оглед на тоа што се борат со своите посебни здравствени проблеми 12 или повеќе месеци, повеќе од 50 % од лицата со попреченост не се во можност да ги извршуваат своите секојдневни активности. Половина од нив имаат редовни здравствени прегледи и поминале низ формална проценка на попреченост.

Пензија (социјална и друга помош и финансиска поддршка) – како што е споменато погоре, лицата со попреченост добиваат финансиска помош од институциите. Вредноста на финансиската поддршка е помеѓу 130 и 300 евра месечно. Од податоците може да се види дека речиси 20 % од лицата со попреченост се запознаени со финансиската поддршка од институциите, па затоа тие аплицираат и ги користат сите можни видови расположлива поддршка. Мал процент од лицата со попреченост имаат кредити за отплаќање. Од оние што ги отплаќаат кредитите, во просек, 75 % тоа го сметаат за тежок товар/напор.

Самовработување – не е применливо за оваа група во Општина Велес

Природни болести – лицата со попреченост најмногу се загрижени за: епидемии/пандемии, свлечишта, замрзнување и екстремно лошо време. Не се толку

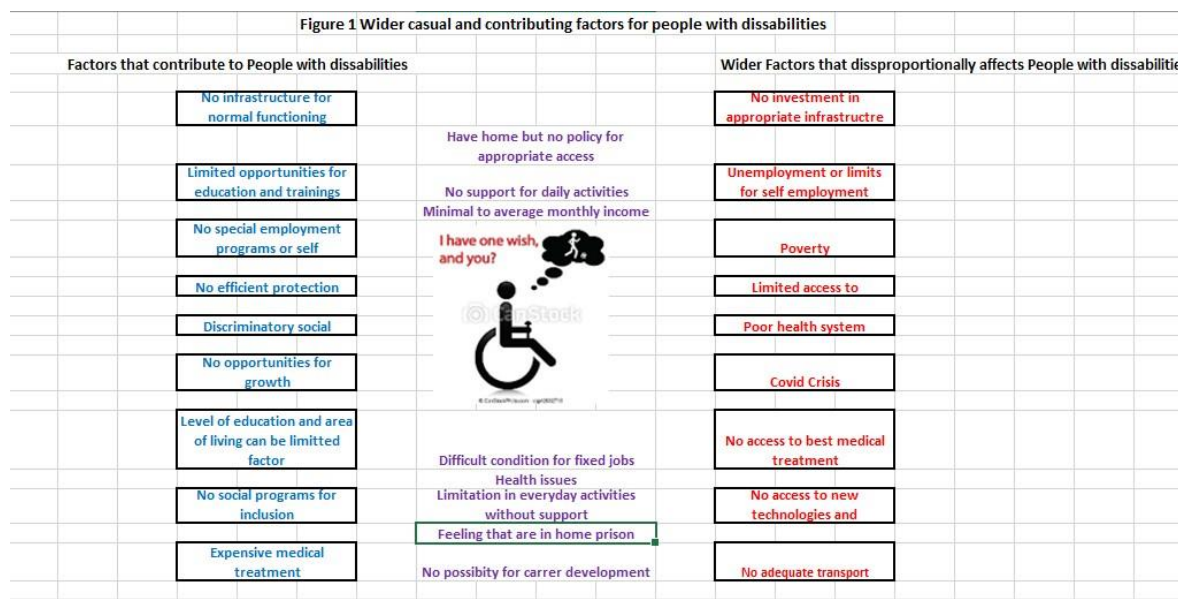
загрижени за: западно-нилска треска, магла, опасни материјали, тероризам, торнада итн. Без оглед на степенот на загриженост, ниту едно од лицата со попреченост нема какво било осигурување во случај на овие потенцијални опасности. Истовремено, тие сметаат дека институциите не се должни да го намалат ризикот од изложеност на природни или вештачки опасности и наведуваат дека ја загубиле вербата и надежта во нив.

Дискриминација – Лицата со попреченост честопати се чувствуваат дискриминирано, но не се запознаени со законите што ја забрануваат дискриминацијата. Тие честопати чувствуваат дека се дискриминирани по сите основи: попреченост, возраст, род, етничка припадност и религија.

КОВИД-19 – Иако новонастанатата ситуација наметната од пандемијата на КОВИД-19 влијаеше на сите луѓе, вклучително и на лицата со попреченост, треба да се забележи дека оваа група не беше толку погодена од финансиски аспект, туку од социјална и медицинска гледна точка. Тие ги искористиле различните форми на помош што владата ги понуди за да се надминат негативните последици од пандемијата.

Управа – Општо земено, лицата со попреченост немаат доверба во институциите, иако има исклучоци – некои од нив имаат доверба во вооружените сили, а потоа во полицијата и регионалната влада. Тие очекуваат од Владата најпрвин да даде приоритет на инвестициите во здравството, потоа на економијата и на крајот на намалувањето на невработеноста. Зборувајќи од сопственото искуство, лицата со попреченост изјавија дека најважни сектори во државата треба да бидат здравството и социјалните услуги, а потоа мирот и стабилноста, и редот и поредокот. Како ранлива група, лицата со попреченост забележале дека корупцијата може да влијае на животите на луѓето и сметаат дека највисок степен на корупција е обидот да се најде работа во јавниот сектор. Освен што морале да имаат одредени социјални врски за да добијат работа, лицата со попреченост изјавија дека морале да платат пари на полицијата, судовите и болниците за услуги што требало да бидат бесплатни. Од сите бесплатни услуги, во последните 12 месеци лицата со попреченост користеле само медицински третмани, надоместоци од социјалното осигурување и образование. Тие биле најзадоволни од медицинските третмани, а најмалку задоволни од недостатокот на учебници и материјали, неквалитетната настава, долгото време на чекање проследено со недостаток на достапни лекови и тоа што морале да плаќаат за услуги што треба да бидат бесплатни.

Описот на општите животни услови за лицата со попреченост покажа дека за оваа група индикативни се 6 ЦОР.



ПОВРЗАНОСТ СО ЦОР:

1. Крај на сиромаштијата
2. Добро здравје и благосостојба
3. Квалитетно образование
4. Пристојна работа и економски раст
5. Намалена нееднаквост
6. Мир, правда и силни институции

III. LNOB – Стари лица

Делови:

- Демографска структура на групата – Постарите лица што живеат сами главно живеат во семејства без деца. Просечната возраст е 71 година, што значи дека тие ја сочинуваат возрасната група од 65+ години. Најголем дел од старите лица имаат вкупно месечни примања од 9.000-12.000 денари, износ за 40% понизок од минималната загарантирана плата во државата. 17 % од старите луѓе што живеат сами имаат приход еднаков или повисок од минималната плата. Поради ниските примања и ограничените можности за заработка, овие семејства се принудени да живеат во области каде условите се далеку од прифатливи и во стари куќи, од кои 25 % се импровизирани. Старите лица што живеат сами се речиси подеднакво распределени кај двата рода и живеат во рурални средини. Ако ја споредиме состојбата на старите лица со другите две ранливи групи, може да се види дека старите лица што живеат сами имаат свои домови, куќи со подобри услови и повисоки месечни примања (што значи дека имаат поголема финансиска сигурност). Меѓутоа, негативен аспект е што старите лица не можат да извршуваат одредени домашни обврски (како готвење, чистење, градинарство итн.) и да ги одржуваат своите домови, што значително ги влошува

нивните услови за живеење. Старите лица живеат во рурални средини каде што немаат тоалети во своите домови, што е уште една причина за загриженост.

Вработување – сите испитаници се на возраст кога не можат активно да се ангажираат на работа, се во пензија или добиваат некаков вид паричен надоместок за своето претходно работно искуство (пензија).

Животен стандард и економска безбедност – како што споменавме погоре, старите лица живеат во урбани или приградски средини каде што инфраструктурата е лоша, а условите за живот се неповолни. Повеќе од 70 % од старите лица што живеат сами живеат во стари куќи со неприфатливи услови и речиси 30 % од старите лица што живеат сами живеат во трошни места или импровизирани домови. Ако го споредиме резултатот со другите две групи, старите лица живеат во поголеми домови, а можеби дури и донекаде подобри од оние на самохраните родители, но нивните домови се полоши од оние на лицата со попреченост. Во однос на приходите и економската безбедност, оваа група е во најдобра положба бидејќи имаат стабилни приходи и немаат дополнителни трошоци за закупнина. Меѓутоа, областите во кои живеат, како и инфраструктурата се со послаб квалитет од другите две групи. Тие немаат компјутери ниту пристап до Интернет, иако сигурно би сакале пристап до нив. Во просек, на овие семејства им требаат најмалку 350 евра месечно за да ги покријат основните трошоци за живот. Најголемите месечни трошоци што ги имаат овие семејства се тие за храна и лекови. Во споредба со групата на самохрани родители, па дури и лицата со попреченост, старите лица имаат многу поголема куповна моќ и уживаат поповолна економска положба од самохраните родители. Во Општина Велес, старите лица што живеат сами главно живеат во руралните средини во околината на градот и користат јавен превоз.

Здравје – Здравствената состојба на старите луѓе што живеат сами е многу лоша или пристојна. Старите лица имаат многу повеќе дух и енергија од самохраните родители, што е за изненадување. Имаат здравствено осигурување. Подвижноста, агилноста и издржливоста се најголемите здравствени проблеми со кои се соочуваат старите лица, но нивното ментално здравје е значително подобро од она на другите две групи. Со оглед на тоа што се борат со своите посебни здравствени проблеми 12 или повеќе месеци, старите лица не се во можност да ги извршуваат своите секојдневни активности, а половина од нив не добиваат редовни контроли ниту пак поминале низ формална проценка на попреченост.

Пензија (социјална и друга помош и финансиска поддршка) – како што е споменато погоре, старите лица што живеат сами добиваат финансиска помош од институциите. Во просек, вредноста на финансиската поддршка е 300 евра месечно. Мал процент од старите лица што живеат сами имаат кредити за отплаќање. Од оние што ги отплаќаат кредитите, во просек, 80 % тоа го сметаат за тежок товар/напор.

Самовработување – не е применливо за оваа група во Општина Велес

Природни болести – старите лица што живеат сами најмногу се загрижени за: поплави, епидемии/пандемии, земјотреси, замрзнувања, суши итн. Не се толку загрижени за: западно-нилска треска, неексплодирани мини, тероризам, експлозии на гас и опасни материјали. Нивните домови не се подготвени за природни или вештачки опасности. Слично на другите две групи, тие сметаат дека институциите не се должни да го намалат ризикот од изложеност на природни или вештачки опасности и наведуваат дека ја загубиле вербата и надежта во нив.

Дискриминација – Старите лица што живеат сами не се чувствуваат дискриминирано често и не се запознаени со законите што ја забрануваат дискриминацијата. Сепак, оние што почувствувале дискриминација, 23 % од сите испитаници, изјавија дека се чувствуваат дискриминирано по основ на возраст.

КОВИД-19 – Иако новонастанатата ситуација наметната од пандемијата на КОВИД-19 влијаеше на сите луѓе, вклучително и на старите лица, треба да се забележи дека оваа група не беше толку погодена од финансиски аспект, туку од социјална и медицинска гледна точка. Тие ги искористиле различните форми на помош што владата ги понуди за да се надминат негативните последици од пандемијата. Исто така, тие имаат значително повисоки заштеди во споредба со другите две ранливи групи, особено самохраните родители.

Управа – Општо земено, старите лица имаат доверба во вооружените сили, а потоа во полицијата и странските инвеститори. Тие очекуваат од Владата најпрвин да даде приоритет на инвестициите во здравството, потоа на економијата и на крајот на намалувањето на стапката на криминал. Слично на групата на лица со попреченост, и старите лица изјавија дека најважни сектори во државата треба да бидат здравството и социјалните услуги, мирот и стабилноста, и редот и поредокот. Како ранлива група, старите лица забележале дека корупцијата може да влијае на животите на луѓето и сметаат дека највисок степен на корупција е обидот да се најде работа во јавниот сектор. Освен што морале да имаат одредени социјални врски за да добијат работа, најмалку 35 % од старите лица морале да платат на судот или на јавната администрација за услуги што требало да бидат бесплатни. Од сите бесплатни услуги, во последните 12 месеци старите лица користеле само медицински третмани. Најзадоволни биле од медицинските третмани.

Описот на општите животни услови за старите лица покажа дека за оваа група индикативни се 3 ЦОР. Сепак, главна ЦОР за оваа група и натаму е доброто здравје и благосостојба.



ПОВРЗАНОСТ СО ЦОР:

1. Добро здравје и благосостојба
2. Намалена нееднаквост
3. Мир, правда и силни институции

Квалитативно истражување - анализа

Вработување – ограничени се можностите за вработување на ранливите групи, групите на луѓе што немаат социјални врски и луѓето што не се во зенитот на својата успешност во Северна Македонија. Во сите дискусии, учесниците го споредија претходниот, социјалистички систем со денешниот и го истакнаа своето разочарување од начинот на кој се влошува сегашниот систем. Овие ранливи групи сметаат дека не се заштитени од системот и дека системот не создава еднакви можности за сите граѓани. Еден од испитаниците, претставник на групата лица со попреченост, изјави дека без оглед на тоа што е со оштетен вид, успеал да има успешна кариера како професор – но, сепак, таквата појава во денешно време е невозможна поради тоа што Велес нема училишта за лица со оштетен вид, кои потоа не можат да градат кариера поради недостатокот на образование.

Самохраните родители изјавија дека немаат пристап до организација што ја земаат предвид нивната специфична животна состојба (како што се обврските со децата, грижата за децата, здравствените состојби итн.) каде што ќе можат да побараат помош и поддршка кога бараат вработување.

За сите ранливи групи да избегаат од кругот на сиромаштијата, најпрвин соодветните институции мора да ја решат невработеноста како водечки фактор што предизвикува сиромаштија.

Животни стандарди и економска безбедност – Животот на сите ранливи групи е исклучително тежок. На секој чекор се појавуваат пречки за нормално функционирање. Првиот значаен и доминантен фактор е отсуството на квалитетна инфраструктура за лицата со попреченост во Општина Велес. Ова претставува ризик за лицата со попреченост бидејќи не можат да бидат независни во физичкото движење поради недостаток на семафори со аудиосигнали, тоа што сообраќајните знаци се поставени директно на тротоарите со што се ограничува движењето со инвалидски колички, како и поради отсуството на пристапни рампи и лифтови дури и во

зградите како што се училиштата. Друг проблем што негативно влијае на животот на ранливите групи е нивото на финансиска сигурност што тие го уживаат, бидејќи финансискиот надоместок што го добиваат е далеку под просечната плата во земјата. Самохраните родители, исто така, не се препознаваат како ранлива група на која ѝ е потребна финансиска поддршка, а надоместокот за грижа за децата не ги покрива сите месечни трошоци за училишен прибор или трошоци за храна, облека и какви било други дополнителни активности (спорт или друг вид на обука). Пензионерите се единствените што добиваат стабилен месечен приход (пензија), иако износот е едвај доволен да ги покрие трошоците за храна и лекови. Оттука, ваквите ниски приходи доведуваат до лош квалитет на живот бидејќи овие групи не можат да си дозволат да ниту патуваат ниту да присуствуваат на какви било слободни активности. Старите лица се соочуваат и со проблемот да немаат никаква помош за некоја од нивните секојдневни активности.

Грижа за децата и образование – образовниот систем е јавен и бесплатен. Сепак, главниот проблем е што Општина Велес нема доволно училишта за деца со попреченост и ѝ недостасуваат финансиски средства за помош на децата со посебни потреби. Иако образовниот систем официјално е инклузивен, сепак, тој не обезбедува поддршка за семејствата на деца со попреченост и еднородителските семејства (за кои дури неодамна беше обезбедена бесплатна градинка за децата). Исто така, не се поддржани какви било дополнителни активности како јазични курсеви, танцување или спортување, што покажува дека децата од ранливите групи се соочуваат со дополнителни ограничувања поради своето потекло. Испитаниците го споредија претходниот со сегашниот образовен систем и заклучија дека претходниот систем вклучувал бројни бесплатни училишни активности за децата, со што им било овозможено да ги откријат и развиваат своите таленти. Денес родителите мора да плаќаат за овие активности бидејќи тие моментално не се интегрирани во образовниот систем.

Општина Велес беше препознаена како убав пример за град што поддржува и инвестира во квалитетна инфраструктура за спортски активности на Велешкото Езеро, особено активности за лицата со попреченост. Сепак, грижата за децата е систематски неорганизирана, а ова дополнително ги комплицира условите на самохраните родители, кои не можат да обезбедат никаква заштита за своите деца.

Здравје –

Ранливите групи се склони кон здравствени проблеми поради стресот на кој се изложени. Овој проблем особено може да се забележи кај старите лица што живеат сами во руралните средини што се оддалечени од болниците и аптеките. Истовремено, старите лица се ограничени во движењето и се подложни на висок ризик. Овој проблем го детектирале претставниците на Општина Велес и го преточиле во нивниот социјален план; но сепак, стратегијата вклучува значителен ризик од неуспех поради недостаток на финансиски средства.

Пензија (социјална и друга помош и финансиска поддршка) –

Како што се очекуваше, кај ранливите групи забележано беше незадоволство од висината на финансиската поддршка. Самохраните родители речиси и да не добиваат поддршка, со исклучок на поддршката за грижа за децата. За да им се помогне, на лицата од ранливите групи треба да им се даде можност да заработат пари наместо да им се дава финансиска помош.

Самовработување – Испитаниците не беа запознаени со програмата за стимулирање на самовработувањето на ранливите групи. Имаа слушнато за една програма на АВРСМ, но изјавија дека таа не одговара на конкретните потреби и услови на ранливите групи на кои припаѓаат.

Дискриминација – Иако околностите во врска со дискриминацијата се значително подобрени и испитаниците сега чувствуваат дека можат слободно да зборуваат за своите проблеми без да се срамот, сепак може да се почувствува дискриминација во некои области. Претставниците на ранливите групи изјавија дека тие имаат свои битки и дека се стремат да бидат рамноправни, да бидат уважувани како ценети граѓани и да не бидат сожалувани.

КОВИД-19 – Пандемијата дополнително ја влоши ситуацијата поради дополнителните рестриктивни мерки. Главните проблеми за ранливите групи биле неможнота слободно да се движат, тоа што биле затворени во своите домови без никаква социјална интеракција, што биле под огромен ментален притисок и страв од болест и чувството на несигурност. Главниот проблем за еднородителските семејства бил концептот на онлајн-образование – дополнителни финансии за технолошки уреди, интернет, како и немањето алтернатива самохраниот родител да се грижи за своите деца дома.

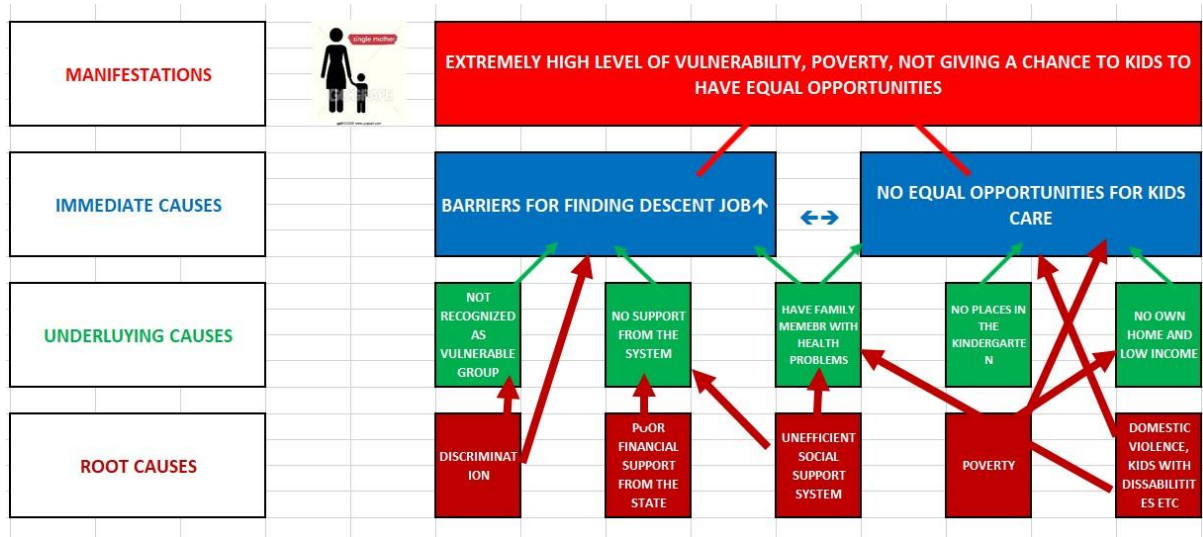
Управа – Сегашниот систем во земјата не обезбедува поддршка. Соработката со Општина Велес е задоволителна, но сите невладини организации немаат иста перцепција. Некои се прилично задоволни, а други сметаат дека претставниците на општината немаат големо разбирање за конкретните услови и потреби на сите ранливи групи. Ранливите групи не се запознаени со активностите на општината и не се запознаени со своите права и правилниот начин на нивно користење.

Да резимираме: Беа идентификувани многу проблеми во текот на квалитативното истражување. Главниот наод е дека сите ранливи групи сметаат дека се запоставени и дека владата не им дава приоритет. Предрасудите, дискриминацијата и недостатокот на социјална поддршка се неколку фактори што постепено, но позитивно се менуваат. Со цел да се даде приоритет на сите ранливи групи, треба да се земат предвид следните активности:

- Образование – сите лица со попреченост да имаат пристап до инклузивно образование и образовни материјали

Финансиска поддршка

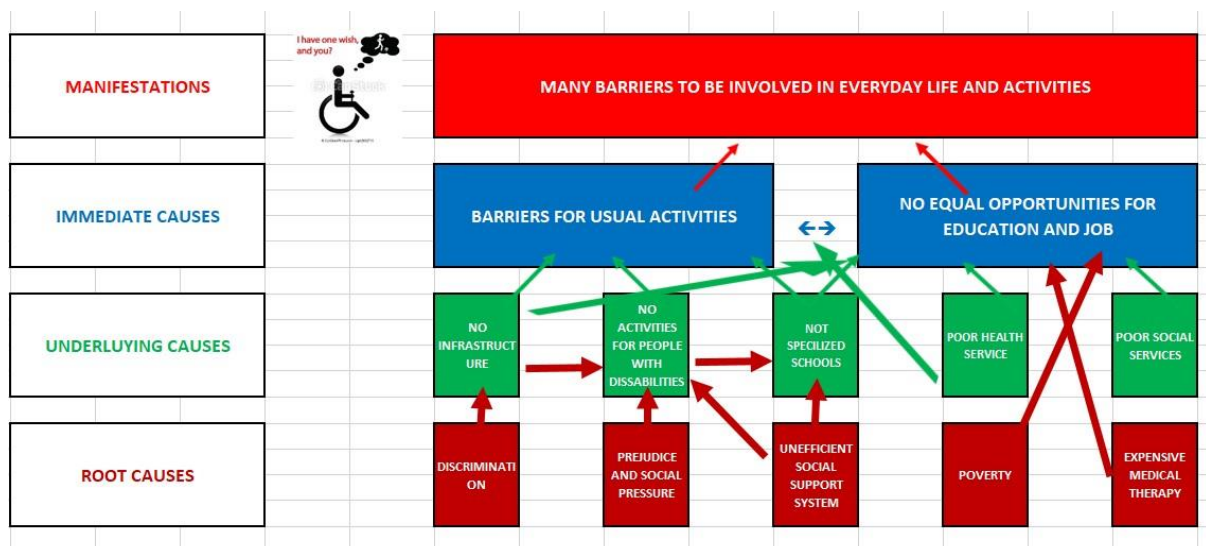
- Социјална поддршка – организирање социјални активности (клубови за социјални активности на пример за шах, карти, томбола итн; потоа спортски објекти што ќе бидат достапни за сите, особено за оние со некој вид попреченост итн.)
- Психолошка поддршка – моментално недостига психолошка поддршка за справување со секојдневните предизвици
- Асистенти – платени од општините или од владата
- Потребна е помош и поддршка за време на пандемијата – недостаток на финансиска поддршка



Непосредна причина за еднородителските семејствата е социоекономскиот статус поради невработеноста на родителите, недостатокот на стабилен семеен приход што не создава еднакви можности за нивните деца. Децата од овие семејства се дискриминирани бидејќи немаат пристап до висококвалитетно образование.

Основните причини вклучуваат недостаток на поддршка во грижата за децата што непосредно предизвикува невработеност. Самохраните родители главно се на возраст кога имаат и постари родители и деца и мора да се грижат и за едните и за другите без никаква поддршка од системот.

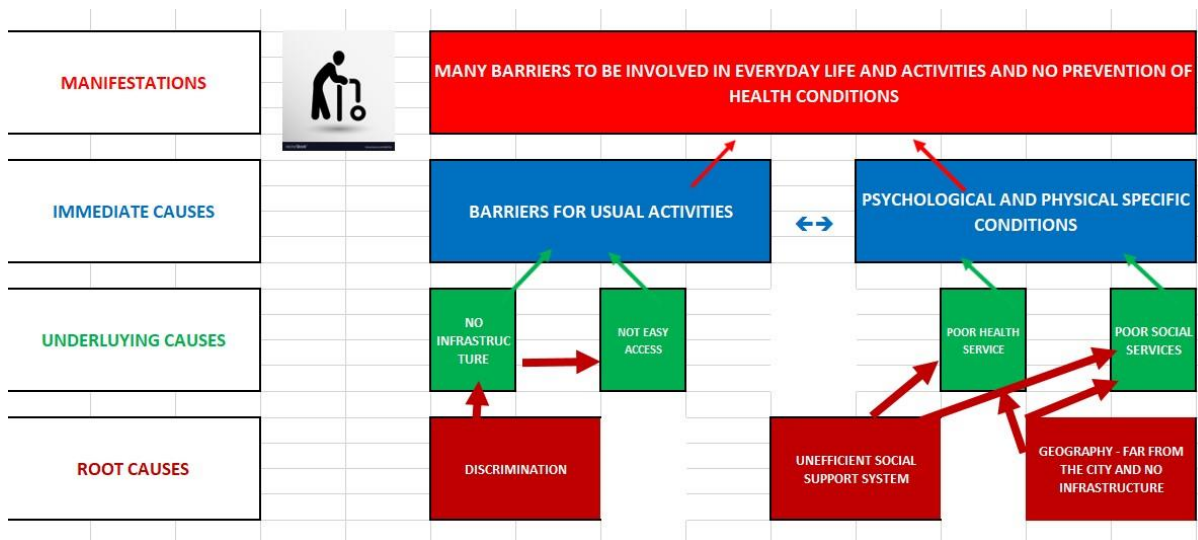
Главните причини се поврзани со недостатокот на мерки на политиките, отсуството на ефикасен систем за поддршка. Ниското ниво на вработеност доведува до сиромаштија, а дополнителен притисок е што голем број еднородителски семејства се семејства со деца со попреченост или родителот е жртва на семејно насилство.



Непосредна причина за состојбата на лицата со попреченост се бариерите во општеството што ја ограничуваат нивната вклученост во секојдневниот живот. Сите овие бариери им оневозможуваат на овие луѓе да најдат пристојна работа, да ги подобрат вештините и талентите бидејќи немаат пристап до образование, обуки, курсеви итн.

Основните причини вклучуваат недостаток на услуги за згрижување, недостаток на пристапни архитектонски решенија што би ја подобриле пристапноста до различни активности што се неопходни за квалитетен живот. Лошиот здравствен систем и скапите медицински третмани ја влошуваат ситуацијата бидејќи државата не ги покрива сите овие трошоци.

Главните причини се поврзани со недостатокот на мерки на политиките насочени посебно кон овие категории луѓе, дискриминацијата, предрасудите и неефикасниот систем.



Непосредна причина за состојбата на старите лица се сите бариери за вообичаените активности и конкретните психолошки и физички состојби како што се болестите и попреченоста. Старите лица имаат реални проблеми со подвижноста, а во исто време се соочуваат и со инфраструктурни бариери.

Основните причини вклучуваат недостаток на услуги за згрижување и правичен пристап до напредни здравствени услуги или третмани. Социјалните услуги се исто така ограничени, па старите лица често се чувствуваат како затвореници во својот дом.

Главните причини се поврзани со недостатокот на мерки на политиките и инфраструктура. Посебно тешка е состојбата со старите лица што живеат во руралните средини, далеку од градот каде се сместени сите важни институции и објекти.

ЗАКЛУЧОЦИ ПО АНАЛИЗАТА НА РЕЗУЛТАТИТЕ

Најсилна корелација помеѓу резултатите е ниското ниво на образование (незавршено основно образование) проследено со учење во поодмината возраст на одредени групи, а сето тоа придонесува за ограничени можности за влез на пазарот на трудот, што пак влијае на лошите услови за живеење, влезот во циклусот на сиромаштија и социјалната исклученост. Неможноста децата од овие семејства да посетуваат предучилишно образование дополнително ги намалува нивните шанси за напредување во образованието.

Дополнително, нискиот месечен приход од 9000-12000 денари во семејствата, кој е понизок од минималната загарантирана месечна плата, укажува дека овие лица заработуваат во сивата економија или преку финансирањето според Законот за социјална заштита, Законот за пензиско и инвалидско осигурување, или законите за работни односи. Неактивноста на испитаниците го зголемува нивниот ризик од сиромаштија и ги тера да се потпираат на ресурсите што ги обезбедуваат системите за социјална заштита и социјално осигурување.

Очигледна е потребата за развој на социјални и здравствени услуги, особено такви што се даваат во домот и заедницата, кои треба да го подобрат квалитетот на животот на испитаниците. Веднаш треба се размисли за мерки за самохраните родители, како што се финансиска помош за дополнување на буџетот на домаќинството и грижата за децата, како и пристап до предучилишните установи и центрите за ран детски развој за да се создадат услови родителите да влезат на пазарот на трудот.

Дополнително, во делот на домувањето за луѓето што живеат во супстандардни услови, треба да се направат напори да се обезбеди пристојно домување. Како посебна целна група, на жртвите на семејно насилство треба да им се обезбедат соодветни услови за безбедно домување, како и дополнителни мерки за активирање и влез на пазарот на труд, што ќе резултира со економска независност на жртвите.

Во однос на вработувањето, потребни се мерки за зголемување на поединечното активирање преку обезбедување обука, преквалификација и доквалификација приспособени на потребите на пазарот на трудот на општината и регионот. Неопходно е да се зајакнат мерките за активирање на корисниците на гарантираната минимална помош, кои според Законот за социјална заштита се обврзани да бараат и да прифатат работа, за што е потребна зголемена соработка помеѓу ЦСР Велес и ЦВ Велес за активирање на овие корисници.

Неопходно е да се работи на зголемување на свеста кај локалното население и целните групи за постоењето правна заштита од директна и индиректна дискриминација, како и на запознавање со нивните права и механизми за заштита.

Според административните податоци добиени од МТСП, во Општина Велес во вториот квартал од 2021 година постои следнава состојба:

Назив на правата	Број на корисници
Гарантирана минимална помош	1,746
ГМП – Детски додаток	958
Еднократна парична помош за новороденче	26
Еднократна парична и непарична помош	75

Ново згрижувачко семејство	10
Здравствена заштита	385
Дополнителен образовен материјал	937
Образовен додаток за ученици	5
Паричен надоместок за помош и нега од друго лице	2,227
Надоместок на плата за скратено работно време	7
Парична помош за социјално домување	2
Попреченост	552
Еднократна помош	233
Родителски додаток за трето дете	875
Родителски додаток за четврто дете	49
Социјални пензии	317
Одземена деловна способност	4
ВКУПНО	8,408

ЛИЦА СО ПОПРЕЧЕНОСТ

Според податоците собрани во табелата погоре, во општина Велес има 552 лица што бараат право на социјална заштита по основ на попреченост (телесна, интелектуална или сензорна попреченост) и 233 деца со попреченост што бараат право на посебен додаток. Според резултатите од интервјуата, 1/3 од лицата со попреченост се на возраст од 65 години или повеќе, односно во категоријата возрасни, со што се зголемуваат ризиците и потребите на оваа целна група.

Во однос на **образованието**, забележани се негативни трендови, на пример, до 48 % од лицата со попреченост имаат нецелосно основно образование, а 100 % од децата не посетуваат градинки или центри за ран детски развој. Потребни се значителни инвестиции за воспоставување **инклузивно предучилишно, основно и средно образование**, обезбедување дидактички материјални и материјали за учење, инвестирање во наставен кадар и воспоставување услови за пристапност на образованието за децата/лицата со попреченост.

Во однос на **вработувањето**, може да се заклучи дека само 10 % од лицата со попреченост работеле во последната година. На прашањето за причините зошто се неактивни и дали бараат работа, лицата со попреченост најчесто ја наведуваа својата здравствена состојба или возраст. 30 % од испитаниците со попреченост се регистрирани во АВПСМ, но 80 % изјавија дека не барале работа во последните четири недели.

Во областа на **стручното оспособување и преквалификација**, само 2 % од лицата со попреченост изјавија дека посетувале некој вид обука или преквалификација, што го

потврдува заклучокот дека лицата со попреченост се пасивни во барањето работа и се потпираат на средствата обезбедени од системите за социјална заштита и социјално осигурување. Исто така, понудата на работни места за лицата со попреченост е крајно ограничена; вообичаено е за оваа група да смета дека треба да работи исклучиво на заштитениот пазар на труд – заштитни претпријатија – бидејќи можностите на отворениот пазар се оскудни или непостоечки.

Еден од најзначајните предизвици со кои се соочуваат лицата со попреченост е **средината што не е приспособена на нивните специфични потреби, односно пристапноста**, која вклучува **не само физичка пристапност, туку и пристап до информации, институции, стоки и услуги**. Додека поголемиот дел од децата/лицата со попреченост добиваат финансиски надоместоци од социјалната и детската заштита, постои **очигледен недостаток на социјални и здравствени услуги во локалната заедница и во домот** што се приспособени на уникатните потреби на корисниците.

Две третини од испитаниците со попреченост се сопственици на својот дом. Поголемиот дел од жителите живеат во постари домови што се во релативно добри услови. Една од примарните грижи на родителите на деца/возрасни со попреченост е што ќе се случи со лицата откако тие ќе починат, поради ограничените активности и мерки на Општина Велес за унапредување на самостојното живеење со поддршка. Самостојното живеење се однесува на обезбедување на сите потребни ресурси за да им се овозможи на лицата со попреченост да ги остваруваат своите избори и контролата врз своите животи, како и да донесуваат животни одлуки.

Личната автономија и одлучување се неопходни компоненти на самостојното живеење, а вклучуваат пристап до транспорт, информации, комуникација и лична помош, како и домашна нега и помош, домување, дневни рутини, навики, пристојно вработување, лични односи, облека, исхрана, хигиена и здравствена заштита.

Утврдување на проблемите	на ЦОР ¹	Големо влијание	Средно влијание	Мало влијание	Клучни институции
Ниски приходи	ЦОР – Крај на сиромаштијата Препорака бр. 1	Зголемување на опфатот на лица со попреченост што ги користат правата од социјална заштита	Помош за биолошките семејства што се грижат за деца или лица со попреченост	Обезбедување храна и хигиенски производи за семејствата со ниски приходи	МТСП во соработка со Општина Велес, Црвен крст Велес и приватниот сектор
	Препорака бр. 2	Воспоставување систем за утврдување на финансиските права на лицата со попреченост врз основа на нивните потреби и преостанатиот функционален капацитет	Формирање Центри за поддршка на лицата со попреченост да живеат самостојно	Помош при формирање специјализирани згрижувачки семејства	МТСП, Општина Велес, ЦСР Велес и организациите на граѓанското општество (НВО)
Дискриминација	ЦОР – Намалена нееднаквост Препорака бр. 1	Обука за самозастапување, антидискриминација за лицата со попреченост и човекови, сексуални и репродуктивни права	Кампањи за подигање на јавната свест на локално ниво	Назначување лице за работа со лица со попреченост во Општина Велес	Општина Велес, НВО за лицата со попреченост
	Препорака бр. 2	Евалуација на услугите и добрата што ги користат лицата со попреченост, како и тешкотиите со кои се	Лична помош, како и помош и нега во домот, управувани од здруженија на лица со	Да се изготви локален акциски план за намалување на социјалната	Здруженија на лица со попреченост, Општина Велес

¹ Овде наведете која ЦОР е приоритетна. Опфатете 3 до 5 приоритетни ЦОР што упатуваат на соодветните области на политиките во кои се дадени препораки, како и според LNOB група.

		соочуваат при нивното попреченост користење	исклученост.
Немање пристап до (висококвалитетно) образование	ЦОР – Квалитетно образование		
	Препорака бр. 1	Обезбедување образовни асистенти и стручна поддршка од Ресурсниот центар	Стипендии за деца со попреченост запишани на редовна настава Создавање инклузивни тимови во сите основни и средни училишта... соработка со заедницата за унапредување на еднаквоста, Конвенцијата за правата на детето и Конвенцијата за правата на лицата со попреченост
	Препорака бр. 2	Обезбедување достапност и пристапност до училиштата (и надвор и внатре во зградите) и образовни материјали, како и обезбедување асистивна технологија	Општина Велес и МОН, ГО и ООН Општина Велес, МОН и акредитирани даватели на услуги за обука
Невработеност	ЦОР – Пристојна работа и економски раст		

Препорака бр. 1	Формирање Центар за стручна рехабилитација и обука за лица со попреченост	Соработка помеѓу ЦСР, ЦВ и Општина Велес за обука за работа, вработување и задржување.	Обезбедување можности за вработување во рамки на општината и јавните претпријатија во општината	Општина Велес, невладина организација (НВО), мултисекторско социјално претпријатие (МТСП) или приватен сектор		
Препорака бр. 2	Зголемување на можностите за вработување во приватните компании преку унапредување на одредбите од Законот за вработување на лица со попреченост	Унапредување на способностите на лицата со попреченост и социјалното претприемништво	Употреба од страна на општината на законската одредба за резервирани јавни набавки за поддршка на социјалните претпријатија	Општина Велес, АВРСМ и невладина организација		
Низок квалитет на живот	ЦОР – Добро здравје и благосостојба	Препорака бр. 1	Приспособување на домовите на лицата со попреченост што живеат во супстандардни услови	Формирање центар за рана интервенција и набавка на здравствена опрема за рехабилитација	Обука на здравствениот персонал на територијата на Општина Велес за работа со лицата со попреченост	Општина Велес, Сојуз на дефектолози
		Препорака бр. 2	Обезбедување бесплатна здравствена заштита за лица со попреченост постари од 18 години	Обезбедување пристапност на здравствените установи	Обезбедување поволни услови за учество во културни и спортски	Општина Велес, Министерство за здравство и спортските

активности на културните
општинската здруженија
територија на Велес

ЕДНОРОДИТЕЛСКИ СЕМЕЈСТВА

Според Законот за социјална заштита, самохран родител е родител што сам ги врши родителските права и должности за детето поради тоа што другиот родител е непознат, починат, исчезнат или привремено или трајно не може да ги извршува родителските права и должности за детето. Еднородителско семејство се дефинира како семејство со самохран родител што е одговорен за развојот и воспитувањето на своите деца. Во овие семејства, сите улоги и должности првенствено ги извршува еден од родителите.

Според податоците собрани за Општина Велес, две третини од испитаниците од еднородителските семејства се на возраст од 25 до 44 години. Она што е алармантно е што 47 % од еднородителските семејства немаат завршено основно образование, што ја ограничува нивната способност да влезат на пазарот на трудот, а со тоа се зголемува ризикот од сиромаштија. Дополнително загрижувачки е фактот што 100 % од децата во еднородителските семејства не посетуваат градинка или центри за ран детски развој поради финансиски ограничувања, недостаток на соодветна облека и други фактори.

Во однос на вработувањето, според одговорите на испитаниците, само 10 % од самохраните родители изјавиле дека работеле во последните 12 месеци. Причината за нивната неактивност и прашањето дали бараат работа е поради здравствената состојба на самохраните родители или нивната обврска да се грижат за своите деца. Додека 44 % од испитаниците што се самохрани родители се регистрирани во АВРСМ, 80 % изјавија дека не барале работа во последните четири недели.

Во однос на стручната обука, 100 % од еднородителските семејства не учествувале во програми насочени кон подобрување на работните вештини. Мнозинството од испитаниците посочија дека месечните примања на нивното семејство се движат помеѓу 9000 и 12000 денари.

Самохраните родители се најранливи на лошо здравје, а речиси половина од нив немаат здравствено осигурување. Тие се соочуваат со најголеми ризици за нивната подвижност, ментално здравје и издржливост. Нема посебни финансиски права за самохраните родители под социјална заштита, освен правата на детски и образовен додаток според Законот за заштита на децата, а услугите што ги бараат не се доволно развиени.

Исто така, голем проблем е и недостатокот на точни податоци на Општина Велес за бројот на самохрани родители.

Сите овие наоди укажуваат дека еднородителските семејства во Општина Велес се соочуваат со бројни предизвици, вклучувајќи финансиски тешкотии, тешкотии со социјализацијата, недостаток на време и хроничен замор, што придонесува за здравствени проблеми, недостаток на поддршка од системот на социјална заштита, а честопати и стигма од општеството.

Утврдување на проблемите	на ЦОР ²	Големо влијание	Средно влијание	Мало влијание	Клучни институции
Ниски приходи	ЦОР – Крај на сиромаштијата Препорака бр. 1	Воведување права на финансиска помош од социјалното осигурување за самохрани родители	Создавање фонд за помош на еднородителски семејства	Обезбедување храна и хигиенски производи за еднородителските семејства со ниски приходи	МТСП во соработка со Општина Велес, Црвен крст Велес и приватниот сектор
	Препорака бр. 2	Воведување услуги за обука за занимања што се дефицитарни на пазарот на трудот во Општина Велес	Субвенции за посетување градинки и центри за ран детски развој за децата од еднородителските семејства што заработуваат помалку од просечната нето плата во државата	Спроведување мерки за субвенционирање на потрошувачката на електрична енергија и борба против енергетската сиромаштија	МТСП, Општина Велес и ЦСР Велес
Дискриминација	ЦОР – Намалена нееднаквост				

² Овде наведете која ЦОР е приоритетна. Опфатете 3 до 5 приоритетни ЦОР што упатуваат на соодветните области на политиките во кои се дадени препораки, како и според LNOB група.

	<p>Препорака бр. 1</p>	<p>Обуки за самозастапување, обуки за заштита на човековите права</p>	<p>за Воведување регистар на еднородителски семејства во Општина Велес</p>	<p>Поддршка на граѓанските организации работат унапредување правата на еднородителските семејства и нивна заштита од дискриминација</p>	<p>на Општина Велес, НВО</p>
	<p>Препорака бр. 2</p>	<p>Воведување бесплатна правна помош и канцеларија за заштита од родово насилство</p>	<p>Зголемување на бројот на стручни лица во ЦСР и Општина Велес за помош на самохраните родители</p>	<p>Унапредување мерките за превенција од родово насилство</p>	<p>на Општина Велес, ЦСР Велес, НВО</p>
<p>Немање пристап до (висококвалитетно) образование</p>	<p>ЦОР – Квалитетно образование</p>				
	<p>Препорака бр. 1</p>	<p>Создавање услови самохраните родители да го завршат своето образование во основните и средните училишта - преку валидација и насоки за</p>	<p>Обезбедување стипендии за деца од еднородителски семејства со ниски приходи</p>	<p>Поддршка за основање Центри за ран детски развој и Центри за обука и поддршка за работа</p>	<p>Општина Велес, МОН и ЦВ, како и ГО и УНДП</p>

	завршување на образованието				
Препорака бр. 2	Парична помош за стручно оспособување за самохраните родители - преку системот на неформално образование	Помош при набавка на училишен прибор и информатичка опрема за децата од еднородителските домаќинства со ниски приходи.	На среден рок, зголемување на капацитетот на градинките и упис на деца во предучилишно образование.	Општина Велес, МОН, МТСП и АВРСМ, како и акредитирани даватели на услуги за обука	
Невработеност	ЦОР – Пристојна работа и економски раст				
Препорака бр. 1	Вработување на самохраните родители во економијата за неџа (лична асистенција, помош и неџа во домот, поддржано живеење)	Субвенционирање на вработувањето на самохрани родители во приватниот сектор и обезбедување флексибилни услови за работа	Обезбедување можности за вработување во рамки на општината и јавните претпријатија во општината	Општина Велес, невладина организација (НВО), мултисекторско социјално претпријатие (МТСП) или приватен сектор	
Препорака бр. 2	Грантови за самовработување и развој на социјални претпријатија	Во рамки на АВРСМ моментот достапни кариерни советници	Психолошка поддршка за долготрајно невработените лица, обуки за меки вештини и мотивација	Општина Велес, ЦВ Велес, граѓански организации	

менторска поддршка. за враќање на работа

Низок квалитет на живот

ЦОР – **Добро здравје и благосостојба**

Препорака бр. 1

Обезбедување поволни станови или рехабилитација на постојните единици за еднородителските семејства

Воведување туристички ваучери за еднородителските семејства со ниски приходи

Обезбедување кредити со ниски камати за купување и адаптација на станови

Општина Велес, Хабитат и приватниот сектор

Препорака бр. 2

Обезбедување бесплатна здравствена заштита за еднородителските семејства со ниски приходи

Совети за одржување здрав начин на живот и обезбедување бесплатни часови за физичка активност

Обезбедување поволни услови за учество во културни и спортски активности на општинската територија на Велес

Општина Велес, Министерство за здравство и спортските и културните здруженија

Стари лица

Населението во Република Северна Македонија старее, што значи дека не само што расте бројот на стари лица, туку дека расте и нивниот удел во вкупното население. Република Северна Македонија неодамна ја надмина границата од 12 % на старо население и се приклучи на групата земји што демографски се карактеризираат како земји со старо население. Овој проблем дополнително се влошува со надворешната и внатрешната миграција на младото население, намалувањето на бројот на традиционални семејства и домаќинства со повеќе генерации, како и зголемената потреба за услуги и поддршка во средината во која живеат старите лица, како и одредени објекти што обезбедуваат резиденцијални специјализирани здравствени и социјални услуги. Дополнителен фактор на ризик е смртта на брачниот другар или кога се обезбедува нега и помош од возрасен или изнемоштен член на семејството.

Според собраните податоци за возраста на припадниците на возрасната група во Општина Велес, просечната возраст е 71 година. 56 отсто од нив немаат завршено основно образование. 2/3 од возрасните испитаници се сопственици на своите домови, а 34 % од возрасните испитаници примиле пензија во последните 12 месеци од аспект на социјално осигурување и месечни примања. Во Велес има недостаток на социјални и здравствени услуги за стари лица, како и недоволно станбени објекти - домови за стари лица.

Според податоците добиени од Фондот за пензиско и инвалидско осигурување на Република Македонија, Општина Велес има вкупно 11.331 корисник на пензија, од кои 6.842 стари лица корисници на пензија, 2.076 корисници на инвалидска пензија и 2.413 корисници на семејна пензија. Според евиденцијата на ЈУМ ЦСР Велес, 82 стари лица се корисници на правото на социјално осигурување на старите лица. Исто така, според податоците на ЈУМ ЦСР Велес, 2.272 лица добиваат надоместок за помош и нега од друго лице.

Утврдување на проблемите	на ЦОР ³	Големо влијание	Средно влијание	Мало влијание	Клучни институции
Ниски приходи	ЦОР – Крај на сиромаштијата				
	Препорака бр. 1	Финансиска помош за стари лица што не ги оствариле своите права на пензија согласно Законот за пензиско и инвалидско осигурување	Со формирање тимови за домашна помош и нега, можеме да им помогнеме на старите лица што живеат сами, особено во оддалечените рурални средини.	Обезбедување пакети со храна и хигиенски материјали	МТСП во соработка со Општина Велес, Црвен крст Велес и приватниот сектор
	Препорака бр. 2	Субвенционирање на трошоците за сместување во установи за заштита на стари лица	Формирање дневни центри	Спроведување мерки за субвенционирање на потрошувачката на електрична енергија и борба против енергетската сиромаштија	МТСП, Општина Велес и ЦСР Велес
Дискриминација	ЦОР – Намалена нееднаквост				

³ Овде наведете која ЦОР е приоритетна. Опфатете 3 до 5 приоритетни ЦОР што упатуваат на соодветните области на политиките во кои се дадени препораки, како и според LNOB група.

	Препорака бр. 1	Обуки за самозастапување, обуки за заштита на човековите права	Поддршка на волонтерските активности на Црвениот крст за заштита на старите лица	на	Поддршка на граѓанските организации во промовирањето на концептот на активно стареење	на	Општина Велес, НВО
	Препорака бр. 2	Формирање канцеларија за бесплатна правна помош	Зголемен стручен кадар во ЦСР и Општина Велес за помош на старите лица		Унапредување на мерките насочени кон спречување на семејното насилство		Општина Велес, ЦСР Велес, НВО
Немање пристап до (висококвалитетно) образование	ЦОР – Квалитетно образование						
	Препорака бр. 1	Формирање центар за активно стареење и доживотно учење	Обезбедување и предавања на различни теми од интерес за старите лица		Одржување на активностите на здруженијата на пензионери		Општина Велес и НВО
	Препорака бр. 2	Обезбедување средства за обука за занимања погодни за стари лица	Придонес за формирање клубови за стари лица		Обезбедување области за читање и пристап до бесплатни книги (аудио книги) и дневни весници		Општина Велес и акредитирани даватели на услуги за обука
Невработеност	ЦОР – Пристојна работа и економски раст						

	Препорака бр. 1	Доделување грантови за започнување сопствен бизнис и развој на рурален туризам	Поддршка за приватните производители на храна, млеко и млечни производи	Обезбедување места за слободна размена на стоки и услуги	Општина Велес, НВО, МТСП или социјално претпријатие или приватен сектор	
Низок квалитет на живот	ЦОР – Добро здравје и благосостојба	Препорака бр. 1	Обезбедување социјално домување или рехабилитација на постојните единици	Воведување туристички ваучери за стари лица со ниски приходи, обезбедување ваучери за бањи и здравствен туризам	Организирање превоз за посети на локации надвор од Општина Велес	Општина Велес, Хабитат и приватниот сектор
	Препорака бр. 2	Формирање резиденцијална установа за згрижување и сместување на стари лица	Совети за одржување здрав начин на живот и обезбедување бесплатни часови за физичка активност	Обезбедување можности за учество во културни и спортски активности на општинската територија на Велес Организирање натпревари во различни спортски дисциплини	Општина Велес и спортски и културни организации	

Препорака бр. 3	Обезбедување пристап до социјално домување за самохраните родители (самохраните родители обично се жени што немаат имот или дом); Обезбедување пристап до јавниот превоз за лицата со попреченост	Општина Велес, Хабитат и приватниот сектор
Препорака бр. 4	Обезбедување инклузивни јавни простори за лицата со попреченост и безбедни простори за жени, деца, стари лица, лица со попреченост (достапност, пристапност, осветлување итн.);	Општина Велес
Препорака бр. 5	Развивање инклузивни политики за управување со ризици од катастрофи	Општина Велес