

ПРОЕКТ ЗА ПОВРУВАЊЕ НА ЛОКАЛНИ ПАТИШТА



**КОНТРОЛНА ЛИСТА НА ПЛАН ЗА
УПРАВУВАЊЕ СО ЖИВОТНА СРЕДИНА И
СОЦИЈАЛНИ АСПЕКТИ (ПУЖССА)**

Реконструкција на локалните улици
„Љубљанска“, „8-ми Март“ со два крака и
„Луј Пастер“ во градот Велес, Општина Велес



Мај, 2023

КОНТРОЛНА ЛИСТА НА ПЛАН ЗА УПРАВУВАЊЕ СО ЖИВОТНА СРЕДИНА И СОЦИЈАЛНИ АСПЕКТИ (ПУЖССА)
Реконструкција на локалните улици „Љубљанска“, „8-ми Март“ со два крака и „Луј Пастер“ во градот Велес,
Општина Велес

Изработил:

М-р Славјанка Пејчиновска-Андонова, Инженер за животна средина

Експерт за животна средина и социјални аспекти¹

Проект за поврзување на локални патишта – Единица за имплементација на проектот

¹ Ангажирана согласно Договор за консултантски услуги – Самостоен консултант, МТВ бр. 70-4331/2 од 26.12.2022

Содржина

1. Вовед	5
2. Еколошка категорија	5
3. Локација на проектот	6
4. Потенцијални влијанија врз животната средина и социјалните аспекти	18
5. Цел на Контролна листа на ПУЖССА	19
6. Примена на Контролната листа на ПУЖССА	20
7. Механизам на поплаки	21
8. Следење и известување	23
Контролна листа на ПУЖССА за работите на рехабилитација	24

СЛИКИ

Слика 1 Локална улици „Љубљанска“ во централниот дел на градот Велес	7
Слика 2 Постоечка состојба на улица „Љубљанска“	8
Слика 3 Локалната улица „8-ми Март“ и нејзините два крака во северниот дел на градот Велес	9
Слика 4 Постоечка состојба на улицата „8-ми Март“	10
Слика 5 Постоечка состојба на улицата „8-ми Март“ - Крак 1.....	11
Слика 6 Постоечка состојба на улицата „8-ми Март“ - Крак 2.....	12
Слика 7 Локалната улица „Луј Пастер“ во западниот дел на градот Велес	12
Слика 8 Постоечка состојба на локалната улица „Луј Пастер“ при посетата на лице место извршена на 04.05.2023.....	14
Слика 9 Емералд подрачјето „Бабуна – Тополка“ и ЗРП клисурите на реките Бабуна и Тополка	17
Слика 10 ЗОП и Емералд подрачјето „Овче Поле“ во однос на проектната локација	18

ПРИЛОЗИ

Прилог 1 Формулар за поднесување коментари	57
Прилог 2 Образец за поплаки за целиот период на спроведување на проектот.....	59
Прилог 3 Решение за одобрување на Елаборат за заштита на животната средина за локалната улица „Љубљанска“ во градот Велес, Општина Велес	60
Прилог 4 Решение за одобрување на Елаборат за заштита на животната средина за локалната улица „8-ми Март“ со два крака во градот Велес, Општина Велес	62
Прилог 5 Решение за одобрување на Елаборат за заштита на животната средина за локалната улица „Луј Пастер“ во градот Велес, Општина Велес.....	64

КРАТЕНКИ

КОНТРОЛНА ЛИСТА НА ПЛАН ЗА УПРАВУВАЊЕ СО ЖИВОТНА СРЕДИНА И СОЦИЈАЛНИ АСПЕКТИ (ПУЖССА)
Реконструкција на локалните улици „Љубљанска“, „8-ми Март“ со два крака и „Луј Пастер“ во градот Велес,
Општина Велес

ЕиС	Еколошки и Социјални
ОВЖС	Оцена на влијанието на животната средина
ЕиСР	Еколошка и социјална рамка
РУЖССА	Рамка за управување со животна средина и социјални аспекти
ПУЖССА	План за управување со животна средина и социјални аспекти
ЕСС	Еколошки и социјални стандарди
ЕУ	Европска Унија
Зиб	Здравје и безбедност
ППЛП	Проект за поврзување на локални патишта
МЗЗПР	Македонско Здружение за заштита при работа
ПБМ	Податоци за безбедност на материјалот
МТВ	Министерство за транспорт и врски
БЗР	Безбедност и здравје при работа
ЕИП	Единица за имплементација со проектот
ЛЗО	Лична заштитна опрема
РМ	Република Македонија
РСМ	Република Северна Македонија
СБ	Светска Банка
СЗО	Светска Здравствена Организација

1. Вовед

Патната инфраструктура во Република Северна Македонија се состои од државни (магистрални и регионални) и локални патишта, од кои приближно 65% од вкупната должина на сите патишта отпаѓа на локални. Магистралните и регионалните патишта се под ингеренција на институциите и претпријатијата на државно ниво, додека за локалните патишта надлежни се локалните власти (општините).

Локалната патна мрежа е во лоша состојба, како резултат на незадоволителното одржување на патиштата заради недостигот на финансии, главно заради недоволните инвестиции во секторот транспорт и дистрибуција. Главна причина за лошата состојба на локалните патишта е тоа што секој регион (или општина) на Република Северна Македонија управува со различни финансиски капацитети, поради што, одредени региони немаат доволно финансиски средства за надградба/рехабилитација на постојните патишта што водат до болници, училишта и пазари, така што ова прашање носи и социјални проблеми.

За целите на рехабилитација на постојната локална патна инфраструктура (урбаните/руралните улици, локалните патишта), пешачките патеки, уличното осветлување, одводнувањето и градењето на капацитетите на општинската администрација, инвестиција од 70 милиони евра заем обезбедени од Светската банка ќе биде реализирана преку Министерството за транспорт и врски преку Проектот за поврзување на локалните патишта (ППЛП).

Компонентата за градење на капацитетите во рамките на ППЛП ќе обезбеди непречено спроведување на проектот и ќе ги зајакне човечките ресурси на локално и национално ниво за подобро планирање и спроведување на идните проекти, како и вклучување на прашањата поврзани со животната средина и социјалните аспекти и барањата на стандардите на Светска Банка за животна средина и социјални аспекти, во најрана фаза на проектот.

Се организираат специфични обуки за мапирање на засегнатите страни и развој на План за вклучување на засегнатите страни (ПВЗС), подготовка и имплементација на Акционен план за раселување (АПР), подготовка и надзор на ПУЖССА и К.Л. за ПУЖССА и надзор на Процедурите за управување со трудот (ПУТ).

2. Еколошка категорија

За решавање на потенцијалните еколошки и социјални аспекти за Проектот, во октомври 2019 година беше изготвена Рамка за управување со животната средина и социјалните аспекти (РУЖССА) (како дел од ППЛП на МТВр), од страна на Експерт за животна средина и социјални аспекти (ЕЖССА), што е во согласност со барањата на Светската банка. РУЖССА претставува алатка за Оцена и управување со еколошките и социјалните стандарди, што овозможува спроведување на длабинска анализа на еколошките и социјалните аспекти.

Прелиминарниот скрининг според класификацијата на ризик на Светска банка утврди две категории на ризик на под-проектите: со значителен или со умерен ризик, за кои треба да се подготват различни инструменти според задолжителната анализа (due diligence).

„Проектите со значителен ризик“ бараат изработка на ПУЖССА, специфични за конкретната локација, кои треба да содржат информации специфични за конкретната локација, како и мерки за ублажување и План за следење.

„Проектите со умерен ризик“ бараат изготвување на Контролна листа за ПУЖССА, со која се утврдуваат потенцијалните можности за подобрување на животната средина и се препорачуваат мерки на превенција, минимизирање и ублажување на неповолните еколошки и социјални влијанија.

Табела 1 Еколошки скрининг за под-проектите на ППЛП

Видови проектни активности	Потребни документи за оцена на животната средина	Применливо во однос на:
1	Планови за управување со животната средина и социјалните аспекти (ПУЖССА) за секоја поединечна надградба (под-проект)	Работи за надградба на локалните патишта (интервенции во трупот и структурата на патот, како и замена на тротоар, при што, со работите на надградба ќе се интервенира заради зајакнување на трупот на патот и поставување нови тротоари).
2	Контролна листа за ПУЖССА	Рехабилитација на постојните локални патишта/улици (подобрување на состојбата на патот без менување на основните функционални карактеристики – менување на асфалтниот слој и негова замена со нов, крпење на ударни дупки и други работи за поправање на површината на патот, итн.)

По разгледување на техничката документација, извршената теренска посета на локацијата и разговорите со вработените во општината, земајќи го предвид опкружувањето на трасата, видот на активностите предвидени во рамките на Основниот проект, чувствителните рецептори долж улиците и Елаборатот за заштита на животната средина изработен за овој проект, беше направена оценка и од страна на Специјалистот за животна средина и социјални аспекти беше подготвена Листата за проверка на животната средина и социјалните аспекти. Во рамките на Листата за проверка на животната средина и социјалните аспекти, Специјалистот за животна средина и социјални аспекти утврди дека проектот е класифициран како „проект со умерен ризик“ и дека е потребно да се изработи Контролна листа на ПУЖССА како инструмент за целосна анализа и оценка (due diligence).

3. Локација на проектот

Проектните активности за реконструкција на локалните улици „Љубљанска“, „8-ми Март“ со два крака и „Луј Пастер“ ќе се одвиваат во градот Велес во Општина Велес. Општината е лоцирана во централниот дел на Република Северна Македонија. На запад се граничи со Општините Чашка и Зелениково, на север со Општина Петровец и на исток со Општините Градско, Лозово и Свети Николе. Според последниот попис одржан во 2021 година, Општина Велес брои вкупно 48.463 жители.

Проектните активности за реконструкција на локалните улици „Љубљанска“, „8-ми Март“ со два крака и „Луј Пастер“ ќе се одвиваат во централниот дел на градот Велес. Вкупна должина на сите улици изнесува 1.685 m.

Улица „Љубљанска“

Локалната улица „Љубљанска“ се наоѓа во централниот дел на градот Велес и е со вкупна должина од 396 м. Ширината на улицата е променлива. Трасата започнува во близина на влезот на ОУ „Блаже Конески“ и продолжува 396 м јужно. По левата страна на улицата се наоѓа Основното училиште „Блаже Конески“, како и неколку станбени згради, куќи и локални продавници. По десната страна на улицата „Љубљанска“ се наоѓаат претежно индивидуални куќи, како и некои локални продавници. Во последните 100 м од трасата, улицата е многу тесна и има висок потпорен ѕид од левата страна на истата. Улицата е во лоша состојба со надолжни и попречни пукнатини, како и со ударни дупки. Локацијата на улицата „Љубљанска“ е прикажана на Слика 1, додека состојбата на улицата при посетата на локацијата на 04.05.2023 година е прикажана на Слика 2.



Слика 1 Локална улици „Љубљанска“ во централниот дел на градот Велес



КОНТРОЛНА ЛИСТА НА ПЛАН ЗА УПРАВУВАЊЕ СО ЖИВОТНА СРЕДИНА И СОЦИЈАЛНИ АСПЕКТИ (ПУЖССА)
Реконструкција на локалните улици „Љубљанска“, „8-ми Март“ со два крака и „Луј Пастер“ во градот Велес,
Општина Велес



Слика 2 Постојечка состојба на улица „Љубљанска“

Улица „8-ми Март“ со два крака

Локалната улица „8-ми Март“ има два крака кои исто така ќе бидат рехабилитирани. Главниот дел од локалната улица е со должина од 162,7 m, Кракот 1 од улицата е со должина од 95 m, а Кракот 2 е со должина од 97,95 m. Вкупната должина на главниот дел и двата крака изнесува 345,65 m. Улицата и нејзините краци имаат променлива ширина. По улицата „8-ми Март“ и нејзините два крака се присутни само станбени згради и куќи. Улицата е во лоша состојба со повеќе надолжни и попречни пукнатини, како и ударни дупки. Локацијата на улицата „8-ми Март“ и нејзините два крака е претставена на Слика 3, додека состојбата на улицата „8-ми Март“

КОНТРОЛНА ЛИСТА НА ПЛАН ЗА УПРАВУВАЊЕ СО ЖИВОТНА СРЕДИНА И СОЦИЈАЛНИ АСПЕКТИ (ПУЖССА)
Реконструкција на локалните улици „Љубљанска“, „8-ми Март“ со два крака и „Луј Пастер“ во градот Велес,
Општина Велес

и нејзините краци при посетата на локацијата на 04.05.2023 година е прикажана на Слика 4,
Слика 5 и Слика 6.



Слика 3 Локалната улица „8-ми Март“ и нејзините два крака во северниот дел на градот Велес



КОНТРОЛНА ЛИСТА НА ПЛАН ЗА УПРАВУВАЊЕ СО ЖИВОТНА СРЕДИНА И СОЦИЈАЛНИ АСПЕКТИ (ПУЖССА)
Реконструкција на локалните улици „Љубљанска“, „8-ми Март“ со два крака и „Луј Пастер“ во градот Велес,
Општина Велес



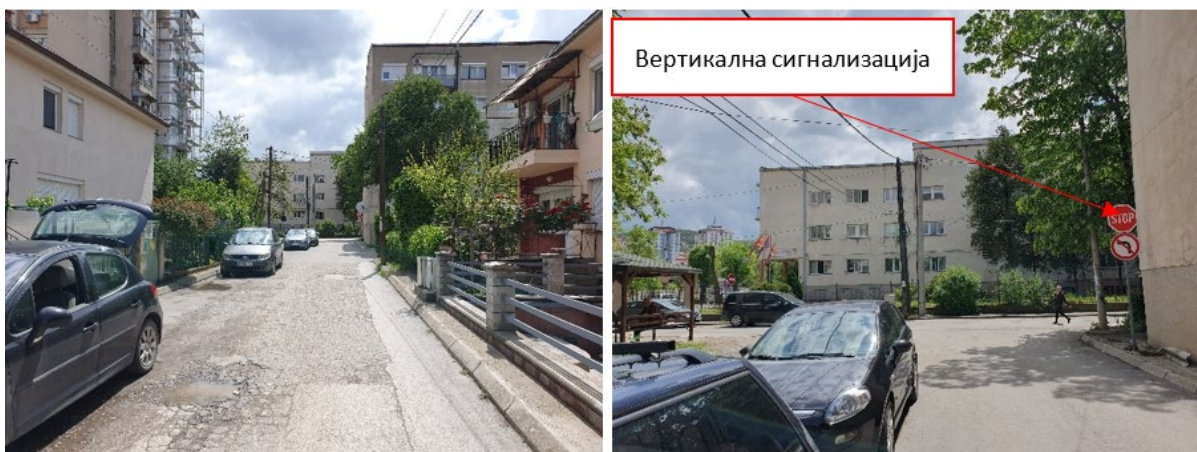
Слика 4 Постоечка состојба на улицата „8-ми Март“



КОНТРОЛНА ЛИСТА НА ПЛАН ЗА УПРАВУВАЊЕ СО ЖИВОТНА СРЕДИНА И СОЦИЈАЛНИ АСПЕКТИ (ПУЖССА)
Реконструкција на локалните улици „Љубљанска“, „8-ми Март“ со два крака и „Луј Пастер“ во градот Велес,
Општина Велес



Слика 5 Постоечка состојба на улицата „8-ми Март“ - Крак 1





Слика 6 Постоечка состојба на улицата „8-ми Март“ - Крак 2

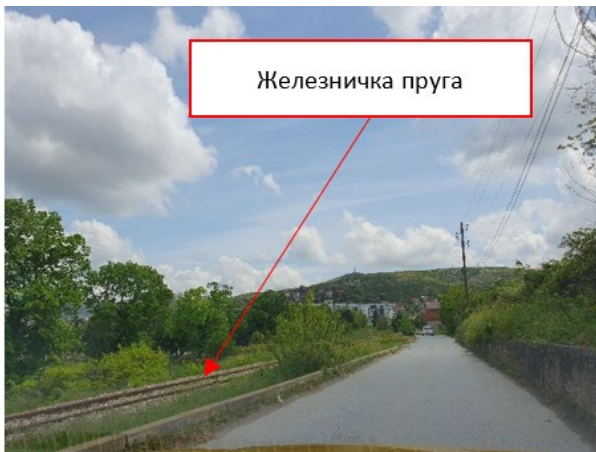
Улица „Луј Пастер“

Локалната улица „Луј Пастер“ се наоѓа во западниот дел на градот Велес и е со вкупна должина од 943,62 m. Ширината на улицата е променлива. Почетокот на трасата е на јужна страна, во близина на детско игралиште, а потоа продолжува во правец северо-запад во должина од 943,62 m. По должината на левата страна од улицата има главно индивидуални куќи со жичени огради, додека од десната страна на улицата, покрај детското игралиште на почетокот на трасата, се наоѓа и железничка пруга која го следи правецот на улицата. Исто така, присутен е и пешачки мост над железничката пруга, кој ја поврзува улицата „Луј Пастер“ со улицата „Благој Ѓорев“. Предвидена е реконструкција на постојниот тротоар од десната страна на улицата во првите 120 m од трасата, како и изградба на нов тротоар од десната страна на улицата од km 0+120,00 до km 0+517,06. Улицата е во лоша состојба со надолжни и попречни пукнатини, како и со ударни дупки. Локацијата на улицата „Луј Пастер“ е прикажана на Слика 7, додека состојбата на улицата при посетата на локацијата на 04.05.2023 година е прикажана на Слика 8.



Слика 7 Локалната улица „Луј Пастер“ во западниот дел на градот Велес

КОНТРОЛНА ЛИСТА НА ПЛАН ЗА УПРАВУВАЊЕ СО ЖИВОТНА СРЕДИНА И СОЦИЈАЛНИ АСПЕКТИ (ПУЖССА)
Реконструкција на локалните улици „Љубљанска“, „8-ми Март“ со два крака и „Луј Пастер“ во градот Велес,
Општина Велес



КОНТРОЛНА ЛИСТА НА ПЛАН ЗА УПРАВУВАЊЕ СО ЖИВОТНА СРЕДИНА И СОЦИЈАЛНИ АСПЕКТИ (ПУЖССА)
Реконструкција на локалните улици „Љубљанска“, „8-ми Март“ со два крака и „Луј Пастер“ во градот Велес,
Општина Велес



Слика 8 Постоечка состојба на локалната улица „Луј Пастер“ при посетата на лице место извршена на 04.05.2023

Од суштинско значење е доставување навремени информации пред почеток на проектните активности до Основното училиште „Блаже Конески“, локалните продавници, како и луѓето кои живеат вдолж улицата, со цел организирање на нивните секојдневни активности.

Согласно Основниот проект и теренската посета од 04.05.2023 од страна на тимот на специјалистот за животна средина и социјални аспекти (E&S), беше утврдено дека не е предвидено да се сечат дрвја или да се штетуваат / отстрануваат корени.

Во моментов, вдолж локалните улици „Љубљанска“, „8-ми Март“ со два крака и „Луј Пастер“ има поставено вертикална и хоризонтална сигнализација, а со рехабилитационите работи оваа сигнализација ќе се ажурира според проектните активности.

Согласно Законот за животната средина, овој проект припаѓа во поглавје XI – Инфраструктурни проекти, точка 1 – Рехабилитација на локални улици, поради што е потребно да се изработи Елаборат за заштита на животната средина и истиот да биде одобрен од страна на Општината.

Елаборатите за заштита на животната средина за локалните улици „Љубљанска“, „8-ми Март“ со два крака и „Луј Пастер“ се изработени во април и мај 2021 година од ОВЖС Експертот г-дин Митко Коркутоски.

Решенијата за одобрување на Елаборатите за заштита на животната средина со броеви 08-1910/2 и 08-1911/2 од 10.05.2021 и 08-1990/2 од 17.05.2021 се издадени од страна на Општина Велес. Решенијата се прикажани во Прилог 3, Прилог 4 и Прилог 5.

Тендерската документација се состои од Елаборатот за заштита на животната средина (согласно националното законодавство) и Контролната листа на ПУЖССА (согласно СЖССА на СБ). Во случај да постои разлика помеѓу претставените мерки за заштита на животната средина и социјалните аспекти, во предвид ќе се земе повисокиот стандард или построгите мерки.

Изведувачот, согласно тендерската документација (вклучително Елаборатот за заштита на животната средина и Контролната листа на ПУЖССА) треба да подготви ПУЖССА на Изведувачот, вклучувајќи ги сите потребни под-планови (на пр. ПУО, ПБЗР итн.).

Детален опис на проектните активности дадени во Основниот Проект за реконструкција и Сообраќајниот проект, е даден подолу во следниот текст.

Потпроектите за реконструкција на локалните улици „Љубљанска“, „8-ми Март“ со два крака и „Луј Пастер“, со вкупна должина од 1.685,27 м, вклучуваат :

Улица „Љубљанска“:

Припремни работи

- Обележување и осигурување на трасата – 396 м;
- Имплементација и управување со Времениот режим на сообраќај и изведување на работите на патот согласно одобриениот План за управување со сообраќајот за време на градба;
- Рушење на постоечки рабници и транспорт до локација/депонија – 640 м;
- Попречно сечење на постоечки асфалт – 9 м;

Земјени работи

- Машински ископ на земја во широк откоп со утовар и транспорт до локација/депонија посочена од страна на Општината – 1.142,45 м³;
- Поставување на постелка – 2.895,20 м²;

Горен строј

- Изработка на тампон слој со материјал од кршен камен – 794,50 м³;
- Вградување на битуменизиран носив слој d = 7 см – 1.917,40 м²;
- Вградување на АВ11 d = 5см – 1.917,40 м²;
- Прскање со битуменизирана емулзија – 1.917,40 м²;
- Поставување на бетонски рабници – 1.195 м;
- Поставување на бетонски павер елементи за тротоари – 848,54 м² (1.072 м² + 212 м²);

- Имплементација на Времениот режим за сообраќај (ознаки на патишта, сообраќајни знаци и опрема).

Улица „8-ми Март“ со два крака

Припремни работи

- Обележување и осигурување на трасата – 345,65 m (162,70 m + 95,00 m + 87,95 m);
- Имплементација и управување со Времениот режим на сообраќај и изведување на работите на патот согласно одобриениот План за управување со сообраќајот за време на градба;
- Рушење на постоечки рабници и транспорт до локација/депонија – 613 m (251,00 m + 194,00 m + 168,00 m);
- Попречно сечење на постоечки асфалт – 42 m (16,00 m + 7,00 m + 19,00 m);

Земјени работи

- Машински ископ на земја во широк откоп со утовар и транспорт до локација/депонија посочена од страна на Општината – 857,41 m³ (352,73 m³ + 278,08 m³ + 226,60 m³);
- Поставување на постелка – 2.262,36 m² (949,37 m² + 693,43 m² + 619,56 m²);

Горен строј

- Изработка на тампон слој со материјал од кршен камен – 628,85 m³ (260,70 m³ + 197,43 m³ + 170,72 m³);
- Вградување на битуменизиран носив слој d = 7 cm – 1.755,16 m² (792,10 m² + 496,20 m² + 466,86 m²);
- Вградување на АВ11 d = 5cm – 1.755,16 m² (792,10 m² + 496,20 m² + 466,86 m²);
- Прскање со битуменизирана емулзија – 1.755,16 m² (792,10 m² + 496,20 m² + 466,86 m²);
- Поставување на бетонски рабници – 1.057 m (401 m + 326 m + 330 m);
- Поставување на бетонски павер елементи за тротоари – 286,29 m² (122,52 m² + 163,77 m²);
- Имплементација на Времениот режим за сообраќај (ознаки на патишта, сообраќајни знаци и опрема).

Улица „Луј Пастер“

Припремни работи

- Обележување и осигурување на трасата – 943,62 m;
- Имплементација и управување со Времениот режим на сообраќај и изведување на работите на патот согласно одобриениот План за управување со сообраќајот за време на градба;
- Рушење на постоечки рабници и транспорт до локација/депонија – 888,48 m;
- Попречно сечење на постоечки асфалт – 7,06 m;

Земјени работи

- Машински ископ на земја во широк откоп со утовар и транспорт до локација/депонија посочена од страна на Општината – 2.841,25 m³;
- Поставување на постелка – 6.874,94 m²;

Горен строј

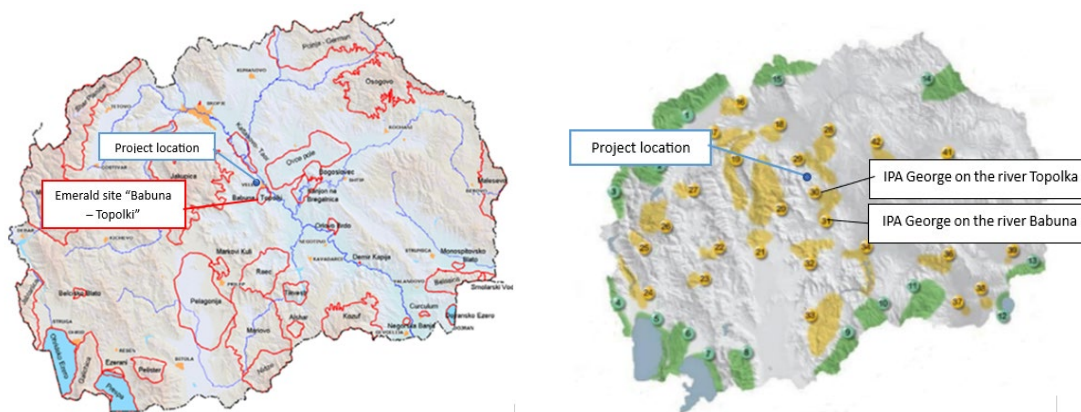
- Изработка на тампон слој со материјал од кршен камен – 2.008,33 m³;
- Вградување на битуменизиран носив слој d = 7 cm – 5.586,17 m²;
- Вградување на АВ11 d = 5cm – 5.586,17 m²;

- Прскање со битуменизирана емулзија – 5.586,17 m²;
- Поставување на бетонски рабници – 2.944,92 m;
- Поставување на бетонски павер елементи за тротоари – 993,65 m²;
- Имплементација на Времениот режим за сообраќај (ознаки на патишта, сообраќајни знаци и опрема).

За време на спроведувањето на проектот ќе се употребуваат следните материјали: бетон, асфалт, кршен камен, рабници, битуменизиран носив слој итн.

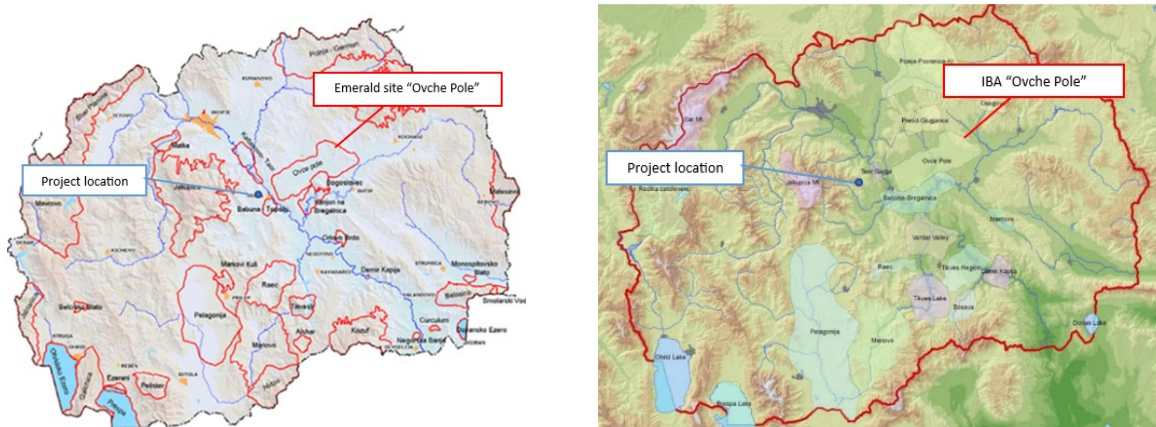
За да се осигура дека потенцијалните ризици за безбедноста на патиштата за учесниците во сообраќајот и за погодените заедници се спречени и ублажени, ќе се спроведе Контрола на безбедноста на патиштата од независен квалификуван тим ревизори ангажиран од ЕИП (ревизија пред предавање на улиците во употреба). За спроведената Контрола на безбедноста на патиштата ќе биде изготвен формален Извештај во кој ќе бидат презентирани утврдените пропусти и недостатоци во безбедноста на патиштата како и препораките за нивно отстранување или намалување на нивното негативно влијание врз безбедноста на сообраќајот. Контрола на безбедноста на патиштата за овој инфраструктурен проект ќе се спроведе во фазата пред предавање на улиците во употреба.

Емералд подрачјето „Бабуна-Тополка“ се наоѓа во централниот дел на Република Северна Македонија. Ова Емералд подрачје се наоѓа на приближно 650 m јужно од најблиската проектна локација, улица „Љубљанска“, и 2 km јужно од улица „Луј Пастер“. Во ова подрачје има многу пештери, од кои една е од големо значење – пештерата Макаровец. Оваа област е важна област за птици, растенија и други организми. Поради тоа, областа е прогласена за значајно растително подрачје (ЗРП). Значајното растително подрачје (ЗРП) се софаќа со Емералд подрачјето „Бабуна-Тополка“ и ги опфаќа клисурите на реките Бабуна и Тополка.



Слика 9 Емералд подрачјето „Бабуна – Тополка“ и ЗРП клисурите на реките Бабуна и Тополка

Емералд подрачјето „Овче Поле“ се наоѓа на приближно 3 km источно од најблиската проектна локација, улица „Љубљанска“, и на 5 km јужно од улица „Луј Пастер“. ЗОП „Овче Поле“ ги опфаќа рамничарските делови на Овче Поле и ридските долни делови на Градиштанска Планина, Кучукол и Манговица.



Слика 10 ЗОЛ и Емералд подрачјето „Овче Поле“ во однос на проектната локација

4. Потенцијални влијанија врз животната средина и социјалните аспекти

Се очекува потенцијалните ризици и влијанија на реализацијата на ППЛП за проекти од помал обем, да бидат привремени и/или реверзибилни, со мала магнитуда и специфични за конкретната локација. Тие влијанија се поврзани со:

- ✚ Бучава и вибрации;
- ✚ Прашина и емисии на гасови;
- ✚ Создавање различни видови неопасен отпад, како и мали количини на опасен отпад;
- ✚ Потенцијално загадување на почвата и водните ресурси (инцидентни истекувања на моторни масла, средства за подмачкување, гориво, итн...);
- ✚ Можно привремено нарушување на тековниот сообраќај;
- ✚ Безбедност во сообраќајот;
- ✚ Безбедност и здравје на заедницата;
- ✚ Можна појава на кумулативни влијанија од градежните активности (прашина, бучава, сообраќаен метеж околу локацијата) доколку двете улици се рехабилитираат истовремено;
- ✚
- ✚ Безбедност и здравје при работа;
- ✚ Локално негативно влијание врз почвата и водите;
- ✚ Привремено користење на земјиште доколку е потребно.

За потребите на Изведувачот за привремено поставување на машини и опрема на локација во непосредна близина на проектот што е во приватна сопственост (доколку има потреба), потребно е да се потпише Договор со сопственикот на парцелата за времено користење на земјиштето за време на периодот на спроведување на проектот. Изведувачот ќе даде предност на земјиште која има непропустлива површина за паркирање со површинско собирање на истекување и поврзување со третман/канализација, доколку постои. Договорот ќе ги дефинира роковите и обврските за користење на земјиштето или други простории (на пр. гаража, простор за складирање, итн.) во согласност со оваа Контролна листа на ПУЖССА и подготвената РПП за

ППЛП. Покрај тоа, целиот надоместок ќе биде платен од страна на Изведувачот пред пристапот до соодветното земјиште.

На Изведувачот не му е дозволено да зазема земјиште од трета страна, без претходна писмена согласност од третата страна (на пример, Договор). Секоја штета на трети лица предизвикана од страна на Изведувачот ќе биде компензирана единствено од страна на Изведувачот.

5. Цел на Контролна листа на ПУЖССА

Контролна листа на ПУЖССА се користи за проектите за Реконструкција на локалните патишта - едноставни, помалку ризични под-проекти, кои обично се состојат само од промена на асфалтот или дренажа на локалниот пат. Контролна листа на ПУЖССА претставува „прагматична добра практика“ и е осмислен така што да биде лесен за употреба и компатибилен со стандардите за животна средина и социјални аспекти на СБ.

Овој документ ќе помогне во оценувањето на потенцијалните влијанија врз животната средина и социјалните аспекти поврзани со предложениот под-проект, во утврдувањето на потенцијалните можности за подобрување на животната средина и социјалните аспекти и во препорачувањето на мерки за превенција, сведување на минимум и ублажување на неповолните еколошки и социјални влијанија.

Контролната листа на ПУЖССА е документ кој е составен дел на тендерската документација.

Процесот на проектирање и спроведување на работите предвидени во под-проектот се одвива во три фази:

- 1) Фаза на општа идентификација и опсег, во која ќе се извршат потребните работи на Реконструкција на патиштата. Во оваа фаза може да се утврдат потенцијалните негативни/неповолни влијанија, врз основа на извршените работи. Деловите 1, 2 и 3 се изработени како нацрт-верзија. Вториот дел од Контролната листа на ПУЖССА ги содржи сите типични активности и нивната поврзаност со типичните еколошки проблеми и соодветните мерки на ублажување.
- 2) Оваа фаза ги содржи техничките спецификации на проектот и процената на трошоците за градежни работи и другите услуги поврзани со под-проектот. Во оваа фаза се дефинира тендерот, доделувањето на договорите за изведување на работите и обврските утврдени во договорот на Изведувачот. Пред да биде објавен тендерот, Контролната листа на ПУЖССА треба да се објави за јавноста и да се финализира. Контролната листа на ПУЖССА е незаменлив дел од тендерската и договорната документација.
- 3) Во текот на фазата на спроведување (фаза на градба), Изведувачот ги спроведува мерките на ублажување и следење пропишани во Контролна листа на ПУЖССА, додека на соодветната локација се обезбедува сообразност со еколошките и социјалните стандарди (Контролна листа на ПУЖССА и регулативата за животна средина, здравје и безбедност (БЗР)) и другите квалитативни критериуми, а нивната примена ја проверува/надгледува Надзорен инженер, кој го вклучува надзорниот тим на инженери на локациите и дополнително надзорниот службеник ангажиран на проектот од страна на администрацијата на Општината.

За време на фазата на изградба на проектот, мерките за ублажување и мониторинг напишани во Списоците за проверка на ПУЖССА се спроведуваат од страна на Изведувачот. Усогласеноста на еколошките и квалитативните критериуми ја испитува надзорникот, односно инженерот.

Усогласеноста со животната средина и социјалните аспекти на Изведувачот се докажува преку мониторинг и план за ублажување имплементирани на градежната локација. Сепак, целокупната одговорност за усогласеноста останува на Заемопримачот/ЕИП.

Практичната примена на Контролната листа на ПУЖССА ќе се состои од реализација на Дел 1 во однос на обезбедувањето и документирањето на сите релевантни специфики на локацијата. Во вториот дел, активностите што треба да се преземат ќе се проверуваат според предвидениот вид на активност, а во третиот дел ќе се утврдат и ќе се применат параметрите за следење (Дел 3) во согласност со активностите прикажани во Дел 2. Мониторингот вклучува и надзор врз спроведувањето на планот за ублажување.

Целосно пополнетата Контролна листа на ПУЖССА, прикажана во табела за секој вид работа, ќе биде прикачена како составен дел од тендерската постапка и договорите за изведување на работите и документ кој е аналоген на сите технички и комерцијални услови коишто договорните страни треба да ги потпишат. Врз основа на Контролната листа на ПУЖССА во фазата пред започнување на градежните активности, Изведувачот подготвува, а Надзорниот инженер одобрува карактеристичен за градежната локација ПУЖССА на Изведувачот (ПУЖССАИ).

6. Примена на Контролната листа на ПУЖССА

По пополнувањето на Контролната листа за еколошки и социјален скрининг од страна на Експертот за животна средина и социјални аспекти, проектот се класифицира како „**проект со умерен ризик**“.

Контролната листа на ПУЖССА се користи за проекти кои опфаќаат **само рехабилитација на постојните локални патишта/улици** (промена на асфалтниот слој и негова замена со нов, повторно поставување на тротоар, поправка на дупките, крпење и секакво друго средување на површината на патот).

Контролниот список е поделен на 4 сегменти:

- Вовед, во кој се изложува проектот, со дефиниција на еколошката категорија и објаснување на концептот на Контролна листа на ПУЖССА;
- Дел 1 - Описен дел на проектот („пасош на локацијата“), во кој се дадени локацијата, законодавството, описот на проектот и процесот на јавна расправа;
- Дел 2 - Анализа на еколошкиот и социјалниот аспект на секоја активност преку прашања од затворен тип, проследено со мерки на ублажување за секоја активност;
- Дел 3 - План за следење на активностите во трите фази: подготовка, фаза пред започнување на изградбата, изградба и работење.

Контролна листа на ПУЖССА за работите на рехабилитација на улицата ги содржи влијанијата врз животната средина и социјални аспекти и соодветните мерки на ублажување, со цел влијанијата врз животната средина (загадување на воздухот и водите и бучава) да се сведат на минимум. Списокот, исто така, нуди и практики на управување со опасен и неопасен отпад и

мерки за контрола на испуштените супстанции на градежната локација. Во Контролната листа на ПУЖССА се дадени и чекори кои треба да се преземат во случај доколку на локацијата на рехабилитација на улицата постојат или се пронајдени предмети од културно или археолошко значење.

7. Механизам на поплаки

ЕИП во рамките на МТВ вовеле механизам за поплаки со кој ќе се осигура одговор на сите грижи и поплаки, особено од засегнатите страни и заедниците. Со цел добивање коментари од засегнатите страни (локалните граѓани и работниците на проектните локации), ЕИП воспостави постапка на механизам за поплаки кој вклучува образец за поплаки за фазата на изградба на проектот што ќе биде достапен во електронска форма на веб-страната на МТВ, веб-страната на општината и веб-страната на Изведувачите. Откако ќе се подготви нацрт-листата за проверка на ПУЖССА, специфична за локацијата, ќе биде објавена на официјалните веб-страници на општината и Министерството за транспорт и врски во период од 14 календарски дена. Во овој период засегнатите локални жители и другите засегнати страни би можеле да имаат шанса да го прочитаат документот и доколку имаат какви било прашања/коментари во врска со активностите за планирање, преку достапниот Формулар за поплаки би можеле да го испратат преку Е-пошта до назначеното одговорно лице за животна средина и социјални аспекти од ЕИП. Одговорното лице на ЕИП мора да одговори на примениот приговор во период од 15 календарски дена.

Механизмот за решавање на поплаки ќе биде поставен на ниво на општина откако ќе бидат ангажирани изведувачот и инженерот за надзор. Пред отпочнување на градежните работи на терен, ќе се организира воведен состанок на кој детално ќе се разговара за целта и функцијата на Механизмот на поплаки. Исто така, општината ќе назначи одговорно лице-општински службеник и претставници од засегнатите локални заедници за Механизмот за поплаки кои ќе бидат активни во текот на периодот на изградба и тие ќе бидат поврзани со локалните засегнати лица и другите засегнати страни вклучени во активностите на Проектот.

Образецот за поплаки кој може да се користи во фазата на изградба, е подготвен за локалното население (доколку се случи инцидент или оштетување на приватна сопственост) и за работниците (поплака за недостаток на заштитна опрема, зголемено работно време, работа без период за одмор, мобинг, сексуално вознемирување итн.) кои ќе бидат вклучени во градежните активности.

Пред да се започне со градежни активности, Изведувачот треба да ги извести работниците за образецот за поплаки и можноста да ги искажат своите жалби и поплаки во врска со работењето на градилиштето. Локалното население ќе се запознае со оваа можност преку Информациите објавени на Информативната табла во рамките на месната заедница, веб-страницата на општината, преку локално радио или локална ТВ станица и средби на самата локација.

ЕИП ќе обезбеди Механизмот за поплаки да може да одговори на сите грижи и поплаки, особено од засегнатите засегнати страни и ранливите групи.

Треба да се преземат следниве чекори од страна на ЕИП/ Надзор и Изведувач, за да се обезбеди целосно функционирање на Механизмот за поплаки:

Чекор 1: Евиденција за примени поплаки во регистарот на Механизмот за поплаки;

Чекор 2: Издавање потврда на лицето кое ја поднело жалбата за приемот на истата во рок од 5 календарски дена;

Чекор 3: Истражување на поплаката;

Чекор 4: Решавање на жалбата во рок од 15 календарски дена од приемот на истата;

Чекор 5: Да се следи спроведувањето.

Во случаи кога поплаката/жалбата е нецелосно пополнета или не е доволно јасна, ЕИП ќе помогне и ќе дава совети за формулирање / дополнување на поднесената жалба, за да може истата да стане јасна, за да може ЕИП да донесе одлука, која ќе биде во најдобар интерес на лицата засегнати од Проектот.

Доколку ЕИП не е во можност да најде краткорочно решение на проблемите, тогаш ќе се изнајдат долгорочни корективни мерки за решавање на истите. Подносителот на жалбата ќе биде информиран за предложените корективни активности и за нивното следење во рок од 25 календарски дена по прифаќањето на поплаката. Во ситуација кога ЕИП не може да го реши конкретниот проблем преку механизмот за поплаки или доколку нема потреба од никакво дејствување, тогаш ќе обезбеди детално објаснување / оправдување за тоа зошто не е решено прашањето. Одговорот, исто така, ќе содржи објаснување за тоа како лицето / организацијата што ја покренала жалбата може да покрене поплака во случај исходот да не биде задоволителен. Во секое време, жалителите можат да бараат други правни решенија во согласност со законската легислатива на Република Северна Македонија, вклучувајќи и формална судска жалба.

Поплаките може да се дадат усно, преку телефон, во писмена форма (по пошта или е-пошта) или со пополнување на формуларот за поплаки (Прилог 2). Образецот за поплаки ќе биде достапен на веб-страницата на агенциите за имплементација на проектот (МТВ/ЕИП) заедно со јасни информации за тоа како повратни информации, прашања, коментари, загрижености и поплаки можат да бидат доставени од која било заинтересирана страна и информации во врска со управувањето со Механизмот за поплаки од ЕИП и во однос на постапката и роковите. Понатаму, на веб-страницата е дадена можност и електронски да се поднесе поплака.

Контакт лице за примање и одговарање на поплаки	Контакт информации	
МТВ/ЕИП Г-ѓа Сашка Богданова Ајцева, експерт за животна средина и социјални аспекти	E-mail: saska.bogdanova.ajceva.piu@mtc.gov.mk	Тел. 070 858 039
Општина Велес г-дин Димче Атанасовски	E-mail: dimce.atanasovski@veles.gov.mk	Тел. 076 351 864

Со цел да се проследат поплаките добиени во рамките на проектот, се планира регистар на Механизмот за поплаки. Посебно номинираните членови на персоналот ќе водат записи за поплаки во регистарот на жалби. Ова ќе вклучува:

- Број на поплаки;
- Датум на приемот;

- Име на засегната страна, пол, возраст и контакт информации;
- Датум на признавање;
- Опис на поплака;
- Опис на преземените активности;
- Датум на решавање на поплаката.

Надзорниот инженер ќе го споделува Регистарот за поплаки до ЕИП на месечно ниво, а ЕИП ќе го споделува Регистарот за поплаки со СБ на месечно ниво (или по потреба).

8. Следење и известување

За следење на одговорностите за животна средина и социјални аспекти, одговорните субјекти се наведени во Планот за следење (Дел 3).

Во табеларните делови од документот, во детали јасно се објаснети мерките за ублажување и следење, со цел да се вклучат во договорите за изведба на работите.

Мерките за ублажување кои се однесуваат на проектните активности вклучуваат, но не се ограничени на: употреба на Средства за лична заштита (СЛЗ) од страна на работниците на локацијата, спречување на загадувањето на воздухот, количината на вода што се користи за намалување на емисиите на прашина на локацијата и онаа која се испушта на локацијата, пречистувањето на отпадни води, одржување на прописни санитарни објекти за работниците, собирање на отпадот од различен вид (почва, метали, пластика, опасен отпад, т.е. остатоци од боја, хидраулични моторни масла), количествата на отпад, правилното организирање рути и објекти за одлагање или, секогаш кога е можно, повторна употреба или рециклирање на отпадот. Освен во делот 3, Надзорот на локацијата треба да провери и дали Изведувачот ги исполнува мерките на ублажување од Делот 2 како и степенот на имплементација на мерките за ублажување.

Доколку има неусогласености при спроведување на Контролна листа на ПУЖССА и/или се евидентирани во извештајот за следење, се активираат казните кои се претходно предвидени во договорот. Во екстремни случаи, во договорот е предвидено негово раскинување.

Добра комуникација помеѓу сите инволвирани засегнати страни (Изведувач, Надзор, општинската администрација, ЕИП во МТВ и други релевантни лица од Општина Велес) е многу значаен за обезбедување на континуирано извршување на проектните активности и успешно завршување на целокупниот проект.

Мониторингот на животната средина за време на спроведувањето на проектот ќе обезбеди информации за клучните еколошки аспекти на проектот, особено за влијанијата на проектот врз животната средина и ефективност на мерките за ублажување. Мониторингот и известувањето за усогласеноста со ПУЖССА листата за проверка за специфичната локација ќе бидат обезбедени од страна на ЕИП (специјалист за животната средина и социјалните аспекти) и надзорниот инженер. Специјалистот за животната средина и социјалните аспекти ќе биде одговорен да подготвува Извештаи за имплементација на ПУЖССА, вклучувајќи извештаи за усогласеност со животната средина и социјалните аспекти за напредокот на проектот. Надзорниот инженер ќе известува до ЕИП на месечна основа, а ЕИП ќе доставува Извештај за имплементација на ПУЖССА до СБ два пати годишно. За краткорочните активности, **Извештајот за имплементација**

на ПУЖССА ќе се подготвува на секои шест месеци (најмалку еднаш пред завршување на проектните активности). Прифатлив извештај за имплементација и мониторинг на мерките за животната средина и социјалните аспекти од изведувачот или надзорникот на локацијата би бил услов за целосна исплата на договорните суми, исто како и техничките критериуми за квалитет или истражувањата за квалитет.

Во случај на инцидент или незгода, Изведувачот треба веднаш да го известат ЕИП при МТВ за настанатиот инцидентот или несреќата, секое повредено или починато лице, каква било штета на животната средина, видот на штетата, како и кога се случил инцидентот/несреќата, каде се случил и други релевантни информации. Паралелно, Изведувачот треба да го информира Инспекторатот за труд за инцидентот/несреќата со повеќе детали во согласност со националната легислатива за безбедност и здравје при работа.

ЕИП при МТВ треба веднаш да го регистрира инцидентот/несреќата поврзана со проектот или доколку има влијание врз него, доколку има или може да има значителен негативен ефект врз животната средина (на пр. поголеми излевања на хемикалии, масла, горива итн.), погодените заедници, јавноста или работниците на градилиштето (на пр. професионални несреќи што може да резултираат со сериозни повреди, малолетници, повреди, смрт, падови, сообраќајни несреќи итн.). Доколку е можно, треба да се организира посета за мониторинг од страна на специјалистот за животна средина и социјални аспекти од ЕИП на локацијата каде што се случил инцидентот/несреќата.

ЕИП треба да го пријави инцидентот/несреќата до раководителот на Работниот тим на Банката во рок од 24 часа во согласност со Алатката за одговор на еколошки и социјални инциденти (ESIRT) и дефинираните процедури за известување. ЕИП ќе обезбеди доволно детали во врска со инцидентот или несреќата, укажувајќи на итните мерки преземени за нејзино решавање, вклучувајќи било каква информација обезбедена од страна на кој било Изведувач/Подизведувач или надзорен инженер.

Изведувачот е должен да го испрати Извештајот од Трудовиот инспекторат (кога е доставен од страна на органот) до ЕИП, известувајќи за состојбата на градилиштето (доколку е затворено или можат да продолжат со работа), спроведените мерки или планот кој треба да се спроведе во вид на активности кои следат со временска рамка за спроведување, со цел спречување на слични немили настани итн. ЕИП ќе ја информира СБ за наодите од Трудовиот инспекторат и статусот на градилиштето во рок од 24 часа по приемот на Извештајот од Трудовиот инспекторат.

Специјалистот за животна средина и социјални аспекти при ЕИП ќе го следи спроведувањето на предложените последователни активности, предложени со цел спречување на слични настани.

Контролна листа на ПУЖССА за работите на рехабилитација

ДЕЛ 1: ИНСТИТУЦИОНАЛНИ И АДМИНИСТРАТИВНИ ПРАШАЊА	
Земја	Република Северна Македонија
Име на под-проектот	Проект за поврзување на локалните патишта, Република Северна Македонија
Опсег на под-проектот и на	Реконструкција на локалните улици „Љубљанска“, „8-ми Март“ со два крака и „Луј Пастер“ во градот Велес, Општина Велес

КОНТРОЛНА ЛИСТА НА ПЛАН ЗА УПРАВУВАЊЕ СО ЖИВОТНА СРЕДИНА И СОЦИЈАЛНИ АСПЕКТИ (ПУЖССА)
Реконструкција на локалните улици „Љубљанска“, „8-ми Март“ со два крака и „Луј Пастер“ во градот Велес,
Општина Велес

конкретни активности				
Институционални аранжмани (Име и детали за контакт)	СБ (Лидер на проектниот тим) Светлана Вукановиќ Тел: / E-mail: s.vukanovic@world.bank.org	Менаџмент на проектот Харита Пандовска Тел: +389 2 3145 497 E-mail: harita.pandovska@mtc.gov.mk	Локален партнер и/или Примател Димче Атанасовски тел: 076 351 864 E-mail: dimce.atanasovski@veles.gov.mk	
Аранжмани за спроведување (Име и детали за контакт)	Надзор над безбедноста Не е утврден Тел: E-mail:	Надзор над локалниот партнер Не е утврден Тел: E-mail:	Надзор на локалниот инспекторат Не е утврден Тел: E-mail:	Изведувач Не е утврден Тел: E-mail:
Аранжмани за спроведување (Име и детали за контакт)	Надзор** (По завршување на постапката, името и деталите за контакт на Инженерот за надзор се додава во долните полиња). Ќе се утврдат по завршувањето на постапката на јавна набавка за потребите на под-проектот.			
ОПИС НА ЛОКАЦИЈАТА				
Име на локацијата	Реконструкција на локалните улици „Љубљанска“, „8-ми Март“ со два крака и „Луј Пастер“ во градот Велес, Општина Велес			
Опис на локацијата (географски опис)	Опис на проектната локација е преставена во Поглавје 3 во оваа Контролна листа на ПУЖССА		Слика 1: Податоци за локацијата (фотографија на локацијата Слика 2) [x]Д [] Н	
Кој е сопственик на земјиштето?	Република Северна Македонија			
Географски опис	Земја: РСМ Регион: Вардарски плански регион Општина: Велес Населено место: град Велес			
ЗАКОНОДАВСТВО				
Да се утврдат национално то и локалното законодавство и дозволи кои се однесуваат на активностите на под-проектот	<ul style="list-style-type: none"> ▪ Закон за животна средина (Службен весник бр. 53/05,81/05,24/07,159/08, 83/2009, 124/2010, 51/2011, 123/12, 93/13, 163/13, 42/14, 44/15 129/15, 192/15, 39/16, 99/18, 89/22); ▪ Закон за води (Службен весник бр. 87/08, 6 / 09, 161/09, 83/10, 51/11, 44/12, 163/13, 180/14, 146/15,52/16, 151/21); ▪ Закон за отпад (Службен весник бр. 216/21); ▪ Листа на видови отпад (Службен весник бр. 100/05); ▪ Закон за заштита на природата (Службен весник бр. 67/06, 16/06, 84/07, 59/12, 13/13, 163/13, 146/15, 9/16, 63/16, 113/18, 151/21); ▪ Закон за шумите (Службен весник бр. 64/09, 24/11, 53/11, 25/13, 79/13, 147/13, 43 / 14,160 / 14, 33/15, 44 / 15, 147/15, 07/16, 39/16) ▪ Закон за заштита од бучава (Службен весник бр. 79/07, 124/10, 47/11, 163/13, 146/15, 151/21); ▪ Закон за хемикалии (Службен весник на Република Македонија бр. 145/10, 53/11, 164/13, 116/15, 149/15); ▪ Закон за квалитет на амбиенталниот воздух (Службен весник бр. 67/04 со измените во бр. 92/07, 35/10, 47/11, 59/12, 163/13, 10/15, 146/15, 151/21); 			

КОНТРОЛНА ЛИСТА НА ПЛАН ЗА УПРАВУВАЊЕ СО ЖИВОТНА СРЕДИНА И СОЦИЈАЛНИ АСПЕКТИ (ПУЖССА)
 Реконструкција на локалните улици „Љубљанска“, „8-ми Март“ со два крака и „Луј Пастер“ во градот Велес,
 Општина Велес

	<ul style="list-style-type: none"> ▪ Закон за заштита на културното наследство (Службен весник бр. 20/04, 115/07, 18/11, 148/11, 23/13, 137/13, 164/13, 38/14, 44/14); ▪ Закон за здравје и безбедност при работа (Службен весник бр. 92/07, 98/10, 93/11, 136/11, 60/12, 23/13, 25/13, 164/13); ▪ Закон за здравствена заштита (Службен весник бр. 07/07, 44/11, 145/12, 87/13); ▪ Закон за пристап до информации од јавен карактер (Службен весник на РМ бр. 13/06, 86/08, 06/10, 42/14, 148/15, 55/16); ▪ Закон за безбедност во сообраќајот (Службен весник на РМ бр. 169/15, 226/15, 55/16, 11/18, 83/18, 98/19, 302/20, 122/21); ▪ Закон за Јавни Патишта (Службен весник на РМ бр. 84/08, 52/09, 114/09, 124/10, 23/11, 53/11, 44/12, 168/12, 163/13, 187/13, 39/14, 42/14, 166/14, 44/15, 116/15, 150/15, 31/16 и 71/16); ▪ Закон за задолжување на Република Северна Македонија со заем од Меѓународната банка за обнова и развој - Светска банка по договорот за заем за финансирање на проектот за поврзување на локални патишта (Службен весник на РМ бр. 261/19)
--	--

ОБЈАВА НА ПУЖССА КОНТРОЛНА ЛИСТА И ЈАВНА РАСПРАВА

Да се утврди кога/каде се одржала јавната расправа и кои биле забелешките на консултираните засегнати страни	Контролна листа на нацрт-планот за управување со животната средина и социјалните аспекти (ПУЖССА) (за проектите со умерен ризик) ќе биде достапен на јавноста во текот на 14 работни дена, на веб страна на Општина Велес (https://veles.gov.mk/) и на веб страната на ЕИП при МТВ. (http://www.mtc.gov.mk/), придружена со Образец за доставување коментари. Јавната објава ќе биде изработена со краток опис за целта на проектот, проектните активности и времетраењето на активностите, влијанијата врз животната средина и социјалните активности, предложените мерки, достапноста на списокот за ПУЖССА заедно со Образецот за доставување коментари на веб-страницата на МТВ и веб-страницата на Општина Велес, Информативен одбор во рамките на Локалната заедница. Соопштението ќе содржи и информации за можноста граѓаните да изнесат мислење /предлог /коментари за подготвената листа за ПУЖССА со пополнување на Образец за поднесување коментари и доставување до одговорното лице од МТВ г-ѓа Сашка Богданова – Ајцева (е-пошта: saska.bogdanova.ajceva.piu@mtc.gov.mk). Образецот за поднесување може да се пополни со целосен идентитет или анонимно, а коментарот или предлогот треба да бидат целосно опишан за да се земат предвид во крајната верзија на Контролна листа на план за управување со животната средина и социјалните аспекти (ПУЖССА). Јавната објава ќе биде објавена на локалното радио или ТВ станица и на информативната табла во рамките на локалната заедница. Социјалните медиуми на општината (Facebook: https://www.facebook.com/opshtinaveles) исто така ќе се користат за подигнување на свеста за спроведувањето на Проектот и идентификувани ризици, влијанија и мерки за намалување на влијанието на ризиците. Сите релевантни коментари и предлози добиени од засегнатите страни ќе бидат вклучени во конечната ПУЖССА контролна листа и ќе бидат доставени до ЕИП/ТВ, експертот за животна средина и социјални аспекти и специјалистите на Светска банка за одобрување. Одобрената финална верзија на Контролната листа на ПУЖССА треба да биде вклучена во Договорот за имплементација со општината и во соодветните тендерски документи и во договорот за градежни работи. Конечната верзија на Контролната листа на ПУЖССА ќе биде објавен на горенаведените веб-страници (локално и на МТВ/ЕИП) за целото времетраење на спроведувањето на проектот.
--	---

ГРАДЕЊЕ НА ИНСТИТУЦИОНАЛНИ КАПАЦИТЕТИ

Ќе има ли некакво градење на капацитети?	<input type="checkbox"/> Н или <input type="checkbox"/> Д Номинираниот претставник/ци од општината ќе бидат поканети да присуствуваат на сите релевантни обуки за животна средина и социјални аспекти и/или обуки за безбедност на патиштата и/или кои било други обуки за градење капацитети во рамките на ППЛП.
--	--

КОНТРОЛНА ЛИСТА НА ПЛАН ЗА УПРАВУВАЊЕ СО ЖИВОТНА СРЕДИНА И СОЦИЈАЛНИ АСПЕКТИ (ПУЖССА)
Реконструкција на локалните улици „Љубљанска“, „8-ми Март“ со два крака и „Луј Пастер“ во градот Велес, Општина Велес

ДЕЛ 2.1: ЕКОЛОШКИ/СОЦИЈАЛЕН СКРИНИНГ			
Дали активноста на локацијата ќе вклучува некои од следните потенцијални проблеми/ризици:	Активност	Статус	Дополнително упатување
	А. Општи услови	[x] Да [] Не	Види Дел А
	В. Општи работи на Реконструкција		
	<ul style="list-style-type: none"> • Сообраќај на возила на самата локација • Зголемување на количината прашина и на бучавата поради работите на Реконструкција • Создавање отпад • Превоз на материјали и отпад 	[x] Да [] Не	Ако одговорот е „Да“, види Дел А, В подолу
	С. Активности кои се одвиваат во близина на водни тела, како реки, езера, меѓународни води, итн. (Не се планирани интервенции на водните текови во близина на проектните локации)		
	<ul style="list-style-type: none"> • Покачување на седиментите во водните тела • Промена на водниот тек • Загадување на водата поради привремено одлагање на отпад или истекувања 	[] Да [x] Не	Ако одговорот е „Да“, види Дел А, В, С подолу
	Д. Влијание врз шумите и/или заштитените подрачја		
	<ul style="list-style-type: none"> • Близина на прогласените заштитени подрачја • Нарушување на заштитените живеалишта на животните • Сеча на дрвја/шуми 	[] Да [x] Не	Ако одговорот е „Да“, види Дел А, В, Д подолу
	Е. Влијанија врз системот за површинско дренарање	[x] Да [] Не	Ако одговорот е „Да“, види Дел А, В, Е подолу

КОНТРОЛНА ЛИСТА НА ПЛАН ЗА УПРАВУВАЊЕ СО ЖИВОТНА СРЕДИНА И СОЦИЈАЛНИ АСПЕКТИ (ПУЖССА)
 Реконструкција на локалните улици „Љубљанска“, „8-ми Март“ со два крака и „Луј Пастер“ во градот Велес, Општина Велес

ДЕЛ 2.1: ЕКОЛОШКИ/СОЦИЈАЛЕН СКРИНИНГ		
	F. Близина на историски објект(и) или подрачја <ul style="list-style-type: none"> Ризик од оштетување на познати/непознати историски објекти/подрачја 	<input type="checkbox"/> Да <input checked="" type="checkbox"/> Не Ако одговорот е „Да“, види Дел А, В, F подолу
	G. Безбедност на сообраќајот и пешаците <ul style="list-style-type: none"> Сообраќај на возила на самата локација Локацијата е во населено подрачје 	<input checked="" type="checkbox"/> Да <input type="checkbox"/> Не Ако одговорот е „Да“, види Дел А, В, G подолу
	H. Употреба на опасни или токсични материјали и создавање опасен отпад² <ul style="list-style-type: none"> Отстранување и одлагање на токсичниот и/или опасниот отпад во текот на активностите на Реконструкција Складирање моторни масла и средства за подмачкување 	<input checked="" type="checkbox"/> Да <input type="checkbox"/> Не Ако одговорот е „Да“, види Дел А, В, H подолу
	I. Поставување на електрични столбови <ul style="list-style-type: none"> Преместување на електричните столбови Демонтирање на електричните столбови Инсталација на подземните кабли на електричните столбови 	<input type="checkbox"/> Да <input checked="" type="checkbox"/> Не Ако одговорот е „Да“, види Дел А, В, I подолу
	J. Експропријација на земјиштето³	<input type="checkbox"/> Да <input checked="" type="checkbox"/> Не Ако одговорот е „Да“, види Дел А, В, J подолу
	K. Привременокористење на земјиште	<input checked="" type="checkbox"/> Да <input type="checkbox"/> Не Ако одговорот е „Да“, види Дел А, В, K подолу

² Токсични/опасни материјали вклучуваат, но не се ограничени на: горива, моторни/хидраулични масла, средства за подмачкување, токсични бои, итн.

³ Експропријација на земјиште опфаќа преселба на населението, промени во животниот стил, нарушување на приватната сопственост и влијание врз тоа дали луѓето ќе се отселат и/или ќе останат или ќе вршат некоја дејност (киосци) на земјиштето или во близина

ДЕЛ 2.2 МЕРКИ ЗА УБЛАЖУВАЊЕ НА ВЛИЈАНИЕТО ВРЗ ЖИВОТНАТА СРЕДИНА И СОЦИЈАЛНИТЕ АСПЕКТИ		
АКТИВНОСТ	ПАРАМЕТАР	КОНТРОЛНА ЛИСТА НА МЕРКИ ЗА УБЛАЖУВАЊЕ
А. Општи услови	Заштита и безбедност на заедницата и здравје и безбедност при работата (БЗР) за работниците	<p>Мерки за Заштита и Безбедност на заедницата:</p> <p>(a) Локалните градежни и еколошки инспекциски служби и граѓаните во Општина Велес ќе бидат известени за изведувањето на проектните активности за Реконструкцијата на локалните улици „Љубљанска“, „8-ми Март“ со два крака и „Луј Пастер“ во градот Велес, општина Велес;</p> <p>(b) Пошироката јавност во Општина Велес ќе се извести за работите преку соодветно соопштение во медиумите и/или на јавно достапни места (вклучително и на градилиштето, на општинската огласна табла и на веб страната на општината https://veles.gov.mk/)</p> <p>(c) Сите дозволи, овластувања и мислења што се бараат со законот за проектните активности се добиени и валидни;</p> <p>(d) Подготовка и спроведување на Планот за управување со градилиштето;</p> <p>(e) Поставување на Информативна табла со основни информации околу проектот, Изведувачот и Надзор на проектната локација (вклучувајќи е-маил адреса и телефонски контакт на металното сандаче за МЖП каде се примаат поплаки);</p> <p>(f) Луѓето кои живеат вдолж улиците на проектот, учениците кои го посетуваат основното училиштето „Блаже Конески“, луѓето кои работат и ги посетуваат локалните продавници вдолж проектните улици ќе бидат навремено информирани за распоредот на проектните активности со цел соодветно да ги испланираат своите активности;</p> <p>(g) Соодветно поставување на знаци на проектните локации, за да се информираат работниците за клучните правила и регулативи што треба да се следат;</p> <p>(h) Соодветно обележување на и вон градежната локација (дел по дел) и ограничување на брзината на возилата (согласно одобриениот времен режим на сообраќај);</p> <p>(i) Проектните активности треба да се планираат на начин за да се ублажат можните пречки за луѓето да пристапат до домовите со автомобил за време на реконструкцијата на улиците;</p>

КОНТРОЛНА ЛИСТА НА ПЛАН ЗА УПРАВУВАЊЕ СО ЖИВОТНА СРЕДИНА И СОЦИЈАЛНИ АСПЕКТИ (ПУЖССА)
 Реконструкција на локалните улици „Љубљанска“, „8-ми Март“ со два крака и „Луј Пастер“ во градот Велес, Општина Велес

ДЕЛ 2.2 МЕРКИ ЗА УБЛАЖУВАЊЕ НА ВЛИЈАНИЕТО ВРЗ ЖИВОТНАТА СРЕДИНА И СОЦИЈАЛНИТЕ АСПЕКТИ		
АКТИВНОСТ	ПАРАМЕТАР	КОНТРОЛНА ЛИСТА НА МЕРКИ ЗА УБЛАЖУВАЊЕ
		(j) Релевантните засегнати страни ќе бидат навремено известени за можните препреки; (k) Поставување на ленти за предупредување и сигнализирање на забранет пристап на неовластени лица на градилиштето. Отворените/активни градежни локации ќе бидат оградени; (l) Привремено складираниот материјал треба јасно да се означи; (m) Подготовки пред почетокот на работите и спроведување на Планот за управување со сообраќајот ; (n) Планот за подготвеност и одговор при итни случаи ќе се подготви пред започнување на проектните активности (пред-градежна фаза); (o) Планот за БЗР ќе се подготви пред започнување на проектните активности; (p) Планот за безбедност на заедницата ќе се подготви пред започнување на градежните активности; (q) Работниците треба да добијат обука за прва помош и БЗР соодветна на типот на работата, пред почетокот на проектните активности. Доволно количество прва помош и опрема за БЗР е обезбедена и достапна во секое време; (r) При организирање на проектните активности треба да се земат во предвид екстремните временски услови (на пр. здравје) и соодветно приспособување на работното време и резервите (на пр. достапноста и снабдувањето со вода за пиење); (s) Сите работи ќе се вршат на безбеден и дисциплиниран начин, осмислен така што влијанијата врз работниците, граѓаните кои ја користат улицата и животната средина да се сведат на минимум; (t) Обезбедени се безбедни премини за луѓето кои живеат вдолж улицата, учениците кои го посетуваат основното училиште „Блаже Конески“, луѓето кои работат и ги посетуваат локалните продавници; (u) Ревизија за безбедност на патиштата (РБП) ќе се изврши пред отворањето на локалните патишта;

ДЕЛ 2.2 МЕРКИ ЗА УБЛАЖУВАЊЕ НА ВЛИЈАНИЕТО ВРЗ ЖИВОТНАТА СРЕДИНА И СОЦИЈАЛНИТЕ АСПЕКТИ		
АКТИВНОСТ	ПАРАМЕТАР	КОНТРОЛНА ЛИСТА НА МЕРКИ ЗА УБЛАЖУВАЊЕ
		<p>(v) Сите опасни места на градилиштето како јами, ровови и др. ќе бидат јасно обележани и оградени.</p> <p>Мерки за БЗР за работниците:</p> <p>(w) Работниците кои ќе бидат ангажирани треба да бидат обучени и редовно да носат лична заштитна опрема (ЛЗО) во согласност со најдобрите градежни практики (постојано да носат шлем, маска и заштитни очила, безбедносни појаси и безбедносни чизми, како и други средства за лична заштита за конкретната работа);</p> <p>(x) Треба да се спроведуваат мерките за БЗР за заедницата и работниците (прва помош, заштитна облека за работниците, соодветни машини и алати);</p> <p>(y) Со машините треба да ракуваат исклучиво искусни и обучени ракувачи, со што се намалува ризикот од несреќи;</p> <p>(z) Процедури во вонредни состојби (План за подготвеност и одговор при итни случаи) им се објаснети на работниците и истите се достапни на градилиштето;</p> <p>Противпожарни мерки:</p> <p>(a) Постапките во случај на пожар треба да бидат доставени до сите вработени;</p> <p>(b) Ќе се обезбеди постојано присуство на противпожарни уреди на проектните локации за случај на пожар или друго оштетување. Нивната местоположба се означува и работниците се известуваат за тоа. Нивото на противпожарна опрема ќе се оцени и евалуира со помош на типична оценка на ризик;</p> <p>(c) Надгледувањето на заштитата од пожари / противпожарните капацитети ќе се спроведува од назначен персонал;</p> <p>(d) Делницата од улицата која не се санира, да се одржува чиста.</p> <p>Известување за несреќи / хаварии:</p> <p>(a) Изведувачот е должен веднаш, а најдоцна во рок од 48 часа по настанот на инцидентот/несреќата, писмено да го известат Трудовиот инспекторат (Министерството за труд и социјална политика), претседателот на синдикалната организација и претставникот на вработените за безбедност и здравје при работа за:</p>

КОНТРОЛНА ЛИСТА НА ПЛАН ЗА УПРАВУВАЊЕ СО ЖИВОТНА СРЕДИНА И СОЦИЈАЛНИ АСПЕКТИ (ПУЖССА)
 Реконструкција на локалните улици „Љубљанска“, „8-ми Март“ со два крака и „Луј Пастер“ во градот Велес, Општина Велес

ДЕЛ 2.2 МЕРКИ ЗА УБЛАЖУВАЊЕ НА ВЛИЈАНИЕТО ВРЗ ЖИВОТНАТА СРЕДИНА И СОЦИЈАЛНИТЕ АСПЕКТИ		
АКТИВНОСТ	ПАРАМЕТАР	КОНТРОЛНА ЛИСТА НА МЕРКИ ЗА УБЛАЖУВАЊЕ
		<p>секоја смрт, колективна несреќа и повреди при работа кои предизвикуваат привремена неспособност за работа повеќе од три работни дена и каква било можна небезбедна ситуација за другите работници;</p> <p>(b) Пријавата доставена до Трудовиот инспекторат треба да содржи најмалку: име и адреса на фирмата - Изведувач, локација на градилиштето, контакт информации за повреденото или починатото лице, време на инцидентот, опис на повредата, дали била повикана полицијата, каде и како се случил инцидентот, било какво лекарско мислење, било каква штета, итн;</p> <p>(c) Изведувачот треба веднаш да го извести ЕИП за инцидентот/несреќата, за секое повредено или починато лице, како и кога се случил инцидентот/несреќата и каде; Исто така, до ЕИП треба да се достави информација дали Трудовиот инспекторат бил информиран и дали инспекторот/ите извршиле посетата на локацијата;</p> <p>(d) По добивањето на Извештајот од Трудовиот инспекторат, Изведувачот е должен да го испрати извештајот до ЕИП и да информира за состојбата на градилиштето (доколку е затворено или можат да продолжат со работа), мерките спроведени за спречување на слични небезбедни настани итн.;</p> <p>(e) ЕИП треба веднаш да го регистрира инцидентот и да го пријави до раководителот на Работниот тим на Банката во рок од 24 часа. СБ мора да биде информирана за сите (животна средина, безбедност и здравје при работа, безбедност на заедницата итн.) значајни несреќи (повреди, жртви, поголеми излевања итн.).</p>
	Заштита на културното наследство	<p>(a) Во случај на случајни археолошки пронајдоци, градежните работи веднаш запираат, локацијата се оградува (заштити) и властите (Министерството за култура, Управата за заштита на културното наследство) се информираат во рок од 24 часа и се следат националните процедури. Работите продолжуваат по одобрение од надлежните органи. Нивните инструкции мора да се следат во натамошниот тек на работите на градилиштето;</p>

КОНТРОЛНА ЛИСТА НА ПЛАН ЗА УПРАВУВАЊЕ СО ЖИВОТНА СРЕДИНА И СОЦИЈАЛНИ АСПЕКТИ (ПУЖССА)
 Реконструкција на локалните улици „Љубљанска“, „8-ми Март“ со два крака и „Луј Пастер“ во градот Велес, Општина Велес

ДЕЛ 2.2 МЕРКИ ЗА УБЛАЖУВАЊЕ НА ВЛИЈАНИЕТО ВРЗ ЖИВОТНАТА СРЕДИНА И СОЦИЈАЛНИТЕ АСПЕКТИ		
АКТИВНОСТ	ПАРАМЕТАР	КОНТРОЛНА ЛИСТА НА МЕРКИ ЗА УБЛАЖУВАЊЕ
		<p>(b) Доколку работите на рехабилитација се одвиваат во близина на археолошки наоѓалишта, се известуваат локалните власти и се добиваат сите одобренија/дозволи од нив, а сите работи на рехабилитација се планираат и се изведуваат во согласност со локалното и националното законодавство; Не се идентификувани локалитети на археолошко/културно наследство во близина на проектните локации, така што не се очекуваат негативни влијанија;</p> <p>(c) Се води соодветна грижа и се крева свеста на градежните работници за можното откривање на археолошки остатоци;</p> <p>(d) Во случај работите да можат значително негативно да влијаат на дрвјата со специфична историска или културна вредност, тие ќе бидат преместени.</p>
	Спечување несреќи	<p>(a) На локацијата треба да има опрема за спечување излевања, со која се спечува натамошно ширење на излеаните материјали. Во случај на истурање, загадената почва / вода ќе биде отстранета во затворен сад и третирана како опасен отпад;</p> <p>(b) Противпожарните апарати треба да се атестирани и во добра состојба;</p> <p>(c) Работните локации (отворени/активни) треба да се заштитат со ограда и соодветна сигнализација;</p> <p>(d) Сообраќајот околу проектните локации треба да се одвива строго во согласност со Планот за управување со сообраќајот, одобрен од Министерството за внатрешни работи (локална сообраќајна полиција);</p> <p>(e) Возилата и градежната механизација треба да бидат атестирани и во добра работна состојба;</p>
В. Општи работи на Рехабилитација	Емисии во воздухот и квалитет на воздухот	<p>(a) За прашина да се сведе на минимум, градежните материјали треба да се складираат на соодветни места и да бидат покриени</p> <p>(b) Во текот на суви и ветровити денови, градежната локација, транспортните патишта и локациите на кои се ракува со материјали треба да се прскаат со вода, доколку е потребно. Да се спречат емисии на прашина при утовар и истовар на градилиштето.</p>

ДЕЛ 2.2 МЕРКИ ЗА УБЛАЖУВАЊЕ НА ВЛИЈАНИЕТО ВРЗ ЖИВОТНАТА СРЕДИНА И СОЦИЈАЛНИТЕ АСПЕКТИ		
АКТИВНОСТ	ПАРАМЕТАР	КОНТРОЛНА ЛИСТА НА МЕРКИ ЗА УБЛАЖУВАЊЕ
		<p>Затоа материјалите кои продуцираат прашина, треба да бидат покриени при нивно транспортирање;</p> <p>(c) Брзината на возилата треба да се ограничи на максимум 30 km/h на градилиштето и соодветно да се прилагоди на проектните локации;</p> <p>(d) Транспортните возила и тркалата редовно треба да се мијат на претходно утврдени локации, опремени во најмала рака со колектор за нафта и масла;</p> <p>(e) При транспорт на отпад/материјали, возилата мора да се покриени, за да се намали емисијата на прашина;</p> <p>(f) Сите машини треба да се опремени со соодветна опрема за контрола на емисиите согласно со меѓународните стандарди Stage IV или Tier 4d и/или како што е дефинирано во техничките спецификации;</p> <p>(g) Камиионите треба да бидат со мотор со емисии минимум ЕУРО 5 и/или како што е дефинирано во техничките спецификации;</p> <p>(h) Работите на ископување и расчистување и земјените работи мора да се изведуваат во текот на договорените периоди и дозволените временски услови, за да се избегне нанесување песок и прашина во соседните подрачја;</p> <p>(i) Избегнувајте механизација да работи во режим на мирување;</p> <p>(j) Сите транспортни возила и машини треба редовно да се одржуваат и да се тестираат согласно прирачникот и препораките на производителот за одржување;</p> <p>(k) Сите возила и машини треба да користат бензин од официјални извори (овластени бензински пумпи) и гориво определено од страна на производителот на машините и возилата;</p> <p>(l) Да се работи во рамките на одобреното градилиште и да се минимизира влијанието врз соседните области. Да не се влегува во парцели од трета страна без дозвола (писмена согласност) или да се минимизира влијанието врз блиските области на кој било начин;</p>

ДЕЛ 2.2 МЕРКИ ЗА УБЛАЖУВАЊЕ НА ВЛИЈАНИЕТО ВРЗ ЖИВОТНАТА СРЕДИНА И СОЦИЈАЛНИТЕ АСПЕКТИ		
АКТИВНОСТ	ПАРАМЕТАР	КОНТРОЛНА ЛИСТА НА МЕРКИ ЗА УБЛАЖУВАЊЕ
	Бучава	<p>(а) Нивото на бучава се очекува да не го надминува националното ниво на гранични вредности (според националното законодавство и барањата на ЕУ)</p> <ul style="list-style-type: none"> Подрачје со заштита од бучава од прв степен вклучува подрачја на туризам и рекреација, подрачја во близина на здравствени институции за болничко лекување, како и подрачја на национални паркови и природни резервати (Ld – 50 dB, Le – 50 dB, Ln – 40); Подрачје со заштита од бучава од втор степен вклучува подрачја кои се главно наменети за живеење, станбени населби, подрачја во близина на образовни институции, образовни објекти и служби за социјална заштита за возрасни и деца (Ld – 55 dB, Le – 55 dB, Ln – 45). Проектните локации на улиците „Љубљанска“, „8-ми Март“ со два крака припаѓаат на ова подрачје; Подрачје со заштита од бучава од трет степен е подрачје во кое се прифатени одредени човечки активности со бучава. Тие вклучуваат комерцијални подрачја, подрачја со мешани станбени делови, занаетчиски и производствени активности (комбинирани подрачја) (Ld – 60 dB, Le – 60 dB, Ln – 55). Проектната локација на улицата „Луј Пастер“ припаѓа на ова подрачје; Подрачје со заштита од бучава од четврт степен е подрачје во кое се дозволени активности кои може да доведат до појава на засилена еколошка бучава. Тоа вклучува нестанбени подрачја, кои се исклучиво наменети за индустриски активности (Ld – 70 dB, Le – 70 dB, Ln – 60); <p>(б) Градежни активности не треба да се дозволени во текот на ноќта – работењето на локацијата треба да се ограничи на времето помеѓу 7:00 и 19:00 часот;</p> <p>(в) Мерките за спречување на бучавата мора да се применуваат во однос на целата градежна опрема. Во текот на работењето, капаците на моторите на генераторите, воздушните компресори и другата механичка опрема која работи на струја треба да бидат затворени. Доколку возилата или опремата не се во добра работна состојба, на</p>

КОНТРОЛНА ЛИСТА НА ПЛАН ЗА УПРАВУВАЊЕ СО ЖИВОТНА СРЕДИНА И СОЦИЈАЛНИ АСПЕКТИ (ПУЖССА)
 Реконструкција на локалните улици „Љубљанска“, „8-ми Март“ со два крака и „Луј Пастер“ во градот Велес, Општина Велес

ДЕЛ 2.2 МЕРКИ ЗА УБЛАЖУВАЊЕ НА ВЛИЈАНИЕТО ВРЗ ЖИВОТНАТА СРЕДИНА И СОЦИЈАЛНИТЕ АСПЕКТИ		
АКТИВНОСТ	ПАРАМЕТАР	КОНТРОЛНА ЛИСТА НА МЕРКИ ЗА УБЛАЖУВАЊЕ
		изведувачот може да му се наложи да ги отстрани дефектните возила или механизација од локацијата; (d) Механизацијата треба ефективно да се одржува.
	Управување со отпад	(a) Треба да се утврдат различните видови отпад кои може да се создадат на градилиштето на локалниот пат и истите треба да се класифицираат според Листата на видови отпад (Службен Весник на РМ, бр. 100/05); (b) Треба да се обезбедат контејнери за секоја утврдена категорија на отпад во доволен број и да се постават и да се обележат за засебно одлагање; Главниот отпад би бил класификуван според Главата за отпад 17 „Шут од градење и рушење (вклучително и ископана почва од загадени подрачја)“ со шифра на отпад 17 01 – Отпад од бетон, асфалт, 17 05 04 – Ископана почва, 17 09 04 – Мешани материјали од градежни локации. Може да се најдат мали количества на цврст комунален отпад (пијалаци, храна), како и отпад од пакување (пластика, хартија, стакло, итн.), исто така може да се очекуваат мали количини на опасен отпад (замастена облека, крпи, садови); (c) Подготовка и спроведување на План за управување со отпад ; (d) Отпадот ќе се собира редовно и ќе се отстранува / третира во соодветна депонија за отпад. За очекуваните видови отпад од проектните активности за чистење и рехабилитација, ќе се идентификуваат патеки и места за собирање и депонирање на отпад; (e) Ќе се земат предвид опциите за повторна употреба/рециклирање на создадените текови на отпад (на пр. повторна употреба на отстранетиот слој асфалт, ископана почва итн.). (f) Доколку се чува привремено, отпадот ќе биде складиран во контејнери кои не пропуштаат вода и не дозволуваат протекување на отпадот на почвата. Истиот ќе биде заштитен од неповолни временски услови така што нема да го загрозува здравјето и безбедноста на работниците;

КОНТРОЛНА ЛИСТА НА ПЛАН ЗА УПРАВУВАЊЕ СО ЖИВОТНА СРЕДИНА И СОЦИЈАЛНИ АСПЕКТИ (ПУЖССА)
Реконструкција на локалните улици „Љубљанска“, „8-ми Март“ со два крака и „Луј Пастер“ во градот Велес, Општина Велес

ДЕЛ 2.2 МЕРКИ ЗА УБЛАЖУВАЊЕ НА ВЛИЈАНИЕТО ВРЗ ЖИВОТНАТА СРЕДИНА И СОЦИЈАЛНИТЕ АСПЕКТИ		
АКТИВНОСТ	ПАРАМЕТАР	КОНТРОЛНА ЛИСТА НА МЕРКИ ЗА УБЛАЖУВАЊЕ
		<p>(g) Градежниот отпад ќе биде одвоен од останатиот генериран отпад, на самото градилиште, со селекција и депонирање во непрописни контејнери и ќе се депонира во лиценцирана депонија;</p> <p>(h) Опасниот отпад ќе биде одвоен од другиот отпад што се наоѓа на проектните локации, со сортирање и депонирање во соодветни контејнери и депонирање на лиценцирана депонија;</p> <p>(i) Градежниот отпад од локацијата веднаш ќе се отстрани. Инертен отпад може да се користи повторно доколку се докаже дека е безопасен и употребата е соодветна;</p> <p>(j) Секоја повторна употреба мора да биде евидентирана и за истата да се извести;</p> <p>(k) Евиденцијата на одлагањето отпад (декларација за отпад) редовно ќе се ажурира и ќе се архивира од страна на Изведувачот и ќе се проверува од страна на Надзорот;</p> <p>(l) Целата евиденција на одложениот отпад се чува како доказ за правилно управување со отпадот;</p> <p>(m) Во однос на можниот опасен отпад (моторни масла, горива за возила), треба да се назначат овластени постапувачи со отпад кој прописно ќе го собираат, транспортираат и управуваат со опасниот отпад (на пример, извоз надвор од РСМ бидејќи нема депонија за опасен отпад или повторна употреба / обновување во овластената лиценцирана инсталација IPPC итн.);</p> <p>(n) Во текот на превозот, материјалите треба да бидат покриени, за да се избегне растурање на отпадот;</p> <p>(o) Согорувањето на кој било вид отпад, негово депонирање во природата или во близина на водните текови или која било друга несоодветна локација е строго забрането;</p> <p>(p) По финализирањето на работите, создадениот отпад да се отстрани од градежната локација. Историскиот отпад на локацијата ќе биде отстранет пред почетокот на работите.</p>
	Вода и почва	<p>(a) Во случај на опасно истекување, тоа треба да се запре и да се отстрани, а потоа да се исчисти местото и да се спроведат мерки за управување со опасен отпад;</p>

КОНТРОЛНА ЛИСТА НА ПЛАН ЗА УПРАВУВАЊЕ СО ЖИВОТНА СРЕДИНА И СОЦИЈАЛНИ АСПЕКТИ (ПУЖССА)
 Реконструкција на локалните улици „Љубљанска“, „8-ми Март“ со два крака и „Луј Пастер“ во градот Велес, Општина Велес

ДЕЛ 2.2 МЕРКИ ЗА УБЛАЖУВАЊЕ НА ВЛИЈАНИЕТО ВРЗ ЖИВОТНАТА СРЕДИНА И СОЦИЈАЛНИТЕ АСПЕКТИ		
АКТИВНОСТ	ПАРАМЕТАР	КОНТРОЛНА ЛИСТА НА МЕРКИ ЗА УБЛАЖУВАЊЕ
		<p>(b) Изведувачот мора да потпише Договор со овластено друштво/лице за собирање и транспорт на опасниот отпад, во согласност со националното законодавство, со нагласок на транспортот на опасни (токсични) стоки: издавање лиценца на друштвото/лицето за собирање и транспорт на опасниот отпад, обврски во поглед на пакување и означување на опасниот отпад, транспорт на опасен отпад;</p> <p>(c) Според националното законодавство (Листа на видови отпади – Службен весник бр. 100/05), опасниот отпад треба да се идентификува и да се класификува;</p> <p>(d) Соодветно пакување и означување на кутиите со опасен отпад;</p> <p>(e) Пакувањето треба да е во сообразност со барањата на националното законодавство;</p> <p>(f) Означувањето треба да ги содржи шифрата за класификација на опасниот отпад, со назнака „ОПАСЕН ОТПАД“, општи податоци за производителот на отпад, Р – ризичен, Б – безбеден, количеството отпад, физичката состојба на опасниот отпад и графички симбол;</p> <p>(g) Транспортот на опасен отпад е забранет доколку не е спакуван и означен според барањата на националното законодавство;</p> <p>(h) Во случај на истекување до кое дошло во текот на работите, за да се избегне загадување на подрачјето, истекувањето треба да се собере на лице место и да се смести во привремен ретензионен базен;</p> <p>(i) Обезбедување/поставување и одржување на прописни санитарни објекти за работниците (мобилни тоалети). Тоалетите треба да се чистат, а отпадната вода прописно да се транспортира за натамошно пречистување од страна на друштвото кое е овластено за одржување и чистење на мобилните тоалети;</p> <p>(j) Отпадната вода собрана на локацијата не смее да се испушта во животната средина без претходно пречистување;</p> <p>(k) Привременото или трајното одлагање на отпад во близина на водните текови е забрането;</p> <p>(l) Забрането е сервисирање на возилата и механизацијата на градежната локација;</p> <p>(m) Спречување на истекувања на масло и други загадувачи во водата и почвата;</p> <p>(n) Доколку е потребно, протокот на вода (на пр. дождовна вода) треба да ја заобиколува градежната локација со цевки за одводнување;</p> <p>(o) Примена на мерки за стабилност на почвата кога е потребно;</p>

КОНТРОЛНА ЛИСТА НА ПЛАН ЗА УПРАВУВАЊЕ СО ЖИВОТНА СРЕДИНА И СОЦИЈАЛНИ АСПЕКТИ (ПУЖССА)
 Реконструкција на локалните улици „Љубљанска“, „8-ми Март“ со два крака и „Луј Пастер“ во градот Велес, Општина Велес

ДЕЛ 2.2 МЕРКИ ЗА УБЛАЖУВАЊЕ НА ВЛИЈАНИЕТО ВРЗ ЖИВОТНАТА СРЕДИНА И СОЦИЈАЛНИТЕ АСПЕКТИ		
АКТИВНОСТ	ПАРАМЕТАР	КОНТРОЛНА ЛИСТА НА МЕРКИ ЗА УБЛАЖУВАЊЕ
		<p>(p) Спречување на ерозијата на почвата со употреба на габиони, паравани, специјализирани огради, зазеленување каде што е применливо (само со домашни растенија) итн.;</p> <p>(q) Прегазување животни на пат (труповите) ќе се третира во согласност со добрите меѓународни индустриски стандарди, по можност во фабриката за рендерирање. Доколку не постојат лиценцирани постројки за преработка или депонии специјално за овој вид отпад, угинувањето животни н патот (труповите) ќе бидат отстранети на места одобрени од надлежните ветеринарно или санитарно одделение. Пред фрлање на одредени локации (подалеку од водни тела, вклучително и подземна вода), труповите ќе бидат подложени на обработка со вар за да се инхибираат патогени. Локациите на депонирање мора да бидат регистрирани и архивирани. За време на ракувањето со труповите и транспортот ќе се носи соодветна ППЕ и ќе се почитуваат други заштитни процедури. Прегазените животни на патот (труповите) ќе се евидентираат и за истите ќе се известува.</p>
	Заштита на природата	<p>(a) Нема загрозени, значајни растителни / животински видови се наоѓаат во близина на проектните места.</p> <p>(b) Намалување на големината на градежната локација заради сведување на земјиштето што ќе претрпи негативно влијание на минимум;</p> <p>(c) Забрането е вознемирување на животните и собирање растенија во подрачјето;</p> <p>(d) Работите на рехабилитација треба да се вршат на тој начин што ќе се избегнуваат важните фази на репродукција на заштитените видови, доколку работите се изведуваат во близина на заштитени подрачја;</p> <p>(e) Уништените растенија ќе бидат заменети со нови, автохтони видови со План за ревегетација (доколку се бара);</p> <p>(f) Забрането собирање на дрво за огрев од и околу работната област;</p> <p>(g) Строго е забрането собирање растенија, лековити билки и јајца од областа;</p>

ДЕЛ 2.2 МЕРКИ ЗА УБЛАЖУВАЊЕ НА ВЛИЈАНИЕТО ВРЗ ЖИВОТНАТА СРЕДИНА И СОЦИЈАЛНИТЕ АСПЕКТИ		
АКТИВНОСТ	ПАРАМЕТАР	КОНТРОЛНА ЛИСТА НА МЕРКИ ЗА УБЛАЖУВАЊЕ
		<p>(h) Дневно собирање на создадениот отпад, селекција на отпадот, транспорт и трајно одлагање на соодветни места;</p> <p>(i) Целосно расчистување на градилиштето веднаш по завршување на градежните активности, секција по секција;</p> <p>(j) Во случај на отстранување на поединечни дрвја (во мал број), потребно е да се добие одобрение од надлежните органи (пр. ЈП „Национални Шуми“). Во случај на отстранување на поголем број на дрва или на дрвја со значење на заедницата, задолжително е одобрување од страна на СБ и специјалистот за животна средина и социјални аспекти;</p> <p>(k) Во случај на отстранување индивидуални дрвја, Изведувачот мора да подготви и спроведе План за ревегетација;</p> <p>(l) Зеленилото (вклучително и грмушки) треба да се отстранат само доколку е навистина неопходно и да се заменат што е можно поскоро;</p> <p>(m) Доколку со активностите се опфаќаат пешачки патеки и други простори, проектните решенија, материјалите и организирањето на работата ќе бидат изведени на начин да обезбедат соодветна заштита на дрвјата и корењата (доколку е потребно да се побара експертско мислење);</p> <p>(n) Огнови на отворено и согорување на отпад е строго забрането.</p>
	Превоз и ракување со материјали	<p>(a) Делниците што се санираат треба јасно да се обележат;</p> <p>(b) Дистрибуцијата на материјали и другите намени за кои се користи локалниот пат/улица треба да и се најави на Општина Велес и да се координира со неа. Изведувачот презема безбедносни мерки за спречување несреќи;</p> <p>(c) Сите материјали кои создаваат прашина се транспортираат во затворени или покриени камиони;</p> <p>(d) Сите материјали кои создаваат прашина и се чувствителни на временските услови треба да се заштитат од атмосферските влијанија или со ветробрани или со капаци или да се прскаат со вода или со други, соодветни средства;</p>

КОНТРОЛНА ЛИСТА НА ПЛАН ЗА УПРАВУВАЊЕ СО ЖИВОТНА СРЕДИНА И СОЦИЈАЛНИ АСПЕКТИ (ПУЖССА)
Реконструкција на локалните улици „Љубљанска“, „8-ми Март“ со два крака и „Луј Пастер“ во градот Велес, Општина Велес

ДЕЛ 2.2 МЕРКИ ЗА УБЛАЖУВАЊЕ НА ВЛИЈАНИЕТО ВРЗ ЖИВОТНАТА СРЕДИНА И СОЦИЈАЛНИТЕ АСПЕКТИ		
АКТИВНОСТ	ПАРАМЕТАР	КОНТРОЛНА ЛИСТА НА МЕРКИ ЗА УБЛАЖУВАЊЕ
		<p>(e) Патиштата редовно да се метат и чистат на критичните точки. исечените материјали веднаш се отстрануваат од патот и се чистат. Пристапните патишта треба добро да се одржуваат;</p> <p>(f) Истечните материјали веднаш се отстрануваат од патеките и се чистат. Патеките треба добро да се одржуваат;</p> <p>(g) Пристапот на градежните возила и возилата за дотур на материјали строго се контролира, особено на влажно време;</p> <p>(h) Почвата и купиштата материјали се чуваат одвоено;</p> <p>(i) Купиштата материјал се чуваат настрана од одводните канали, природните водни текови и местата подложни на ерозија на почвата;</p> <p>(j) Камиионите натоварени со земја се покриваат при отстранувањето на земјата од локацијата заради повторна употреба/одлагање;</p> <p>(k) Купиштата материјал не смеат да надминуваат 2 m во висина, за да се спречи растурање и ризик од пад на материјал;</p> <p>(l) Производителите на асфалт, чакал и бетон треба да ги имаат сите неопходни работни дозволи и дозволи за емисии и потврди за квалитет;</p> <p>(m) Производителот на асфалт, дробен камен и бетон мора да презентира доказ за сообразност со целото национално законодавство за животна средина и безбедност и здравје при работа;</p> <p>(n) Сите транспортни возила мора да бидат опремени со соодветна опрема за контрола на емисиите и редовно да се одржуваат и да се атестираат;</p> <p>(o) Во соседните подрачја, особено во заштитените подрачја, не смее да има позајмишта и каменоломи без сите потребни дозволи, како и присуство на диви депонии;</p>
Е. Влијание врз системот за површинско одводнување	Квалитет на водата	<p>(a) Не смее да се врши нерегулирано црпење на подземни води, ниту неконтролирано испуштање на технолошка вода, цементна каша или други контаминирани води во почвата или во соседните потоци или реки; Изведувачот треба да ги обезбеди сите неопходни лиценци и дозволи за црпење вода и регулирано испуштање во јавниот</p>

ДЕЛ 2.2 МЕРКИ ЗА УБЛАЖУВАЊЕ НА ВЛИЈАНИЕТО ВРЗ ЖИВОТНАТА СРЕДИНА И СОЦИЈАЛНИТЕ АСПЕКТИ		
АКТИВНОСТ	ПАРАМЕТАР	КОНТРОЛНА ЛИСТА НА МЕРКИ ЗА УБЛАЖУВАЊЕ
		<p>систем на отпадни води доколку има таков на проектната локација; Доколку нема собирање отпадни води, горенаведените отпадни води ќе се носат до најблиската станица за преработка на отпадни води.</p> <p>(b) Нема да се испуштаат отпадни води без третман (на пр., санитарните/урбаните отпадни води од мобилните тоалети или било која отпадна вода создадена на локацијата како резултат на активностите за рехабилитација);</p> <p>(c) Изведувачот ќе проектира и имплементира Проект за соодветни системи за одводнување на атмосферските води кои ќе се инсталираат и ќе се грижи да не се создава тиња, да не ги загадува, блокира или на друг начин негативно да влијае на природните потоци, реки, бари и езера со активности за рехабилитација;</p> <p>(d) Со поставување на новите сливници и шахти површинските води соодветното ќе се одведуваат по должина на целата улица;</p> <p>(e) Доброто одржување на системот за одводнување ќе обезбеди ефикасна заштита на улицата од ерозија и седиментација. Ова е најрелевантно за оперативната фаза на проектот;</p> <p>(f) Систематизацијата на наклон ќе се изврши на начин што нема да влијае на ефективностата и ефикасноста на заштитата од ерозија и/или поплавување на приватни и јавни имоти, ниту ќе ја наруши безбедноста на пешаците и возачите;</p> <p>(g) Онаму каде што работите се неопходни, тие ќе се преземаат на таков начин да се минимизира појавата на ерозија на почвата, дури и за кратки периоди. Во најбрз можен рок ќе бидат рехабилитирани (зазеленети);</p> <p>(h) Треба да постојат процедури за спречување и постапување во случај на случајни истекувања на горива, масти за подмачкување и други токсични или штетни супстанции;</p> <p>(i) Градежните возила и механизација треба да се мијат само на означените места, каде што истекувањата нема да ги загадат природните површински водни тела.</p>

ДЕЛ 2.2 МЕРКИ ЗА УБЛАЖУВАЊЕ НА ВЛИЈАНИЕТО ВРЗ ЖИВОТНАТА СРЕДИНА И СОЦИЈАЛНИТЕ АСПЕКТИ		
АКТИВНОСТ	ПАРАМЕТАР	КОНТРОЛНА ЛИСТА НА МЕРКИ ЗА УБЛАЖУВАЊЕ
G. Безбедност на сообраќајот и пешаците	Директни или индиректни опасности за јавниот сообраќај и пешаците поради работите на рехабилитација	<p>Изведувачот соодветно ја обезбедува градежната локација, вклучително и регулирањето на сообраќајот. Тоа го вклучува, но не ограничено на следното:</p> <p>(a) Подготовка на Сообраќаен проект за времен режим на сообраќај кој ќе биде одобрен од Единицата на локална самоуправа (општината), по претходно одобрение од Секторот за внатрешни работи – Сообраќајна полиција;</p> <p>(b) Подготовка на План за управување со сообраќајот (ПУС) врз основа на одобриениот Проект за времен режим на сообраќај;</p> <p>(c) ПУС ќе даде опис како Изведувачот ќе управува со сообраќајот за време на градежната фаза, со цел да се осврне на безбедноста на работниците и локалните заедници т.е. како Изведувачот ќе обезбеди безбедна средина за сите луѓе кои работат и сообраќаат низ работната зона, преку усвојување на мерки за управување со времениот режим за сообраќај (ВРС); минимизирање на влијанието на работите врз сообраќајот и соседните заедници; минимизирање на доцнењата и овозможување на постојан пристап до јавниот транспорт; грижа за потребите на сите учесници во сообраќајот (вклучувајќи ги пешаците, лицата со попреченост, велосипедистите, мотоциклистите, тешките возила итн.), примена на Механизмот за жалби и оплаки на градилиштето за сите корисници на патот (вклучувајќи ги пешаците, лицата со попреченост, велосипедистите, мотоциклистите, тешките возила итн.), локалната заедница, комерцијалните бизниси итн. и одржување комуникација за плановите и влијанијата на сите активности кои влијаат врз сообраќајот и безбедноста на патиштата;</p> <p>(d) Спроведување на одобриениот План за управување со сообраќајот, вклучувајќи ги сите мерки и активности за безбеден и непречен проток на сообраќај во зоната на работа на за време на денот и ноќта, како и спречување или минимизирање на ризикот од сообраќајни незгоди и влијанието врз безбедноста на патот;</p> <p>(e) Доколку околностите на било кој поединечен случај не се опишани во ПУС, Изведувачот треба да го информира Надзорниот инженер и да предложи начин за справување со таквата ситуација, како и да го ажурира ПУС;</p>

ДЕЛ 2.2 МЕРКИ ЗА УБЛАЖУВАЊЕ НА ВЛИЈАНИЕТО ВРЗ ЖИВОТНАТА СРЕДИНА И СОЦИЈАЛНИТЕ АСПЕКТИ		
АКТИВНОСТ	ПАРАМЕТАР	КОНТРОЛНА ЛИСТА НА МЕРКИ ЗА УБЛАЖУВАЊЕ
		<p>(f) Од кога ПУС е компетиран или ажуриран, ПУЖССА / КЛПУЖССА ќе се ажурира соодветно и ќе им се презентира на засегнатите страни;</p> <p>(g) На лице место ќе се изврши оперативна проверка на управувањето со сообраќајот за време на градежните работи со цел да се утврдат можни случаи на непочитување на одобрениот план за управување со сообраќајот (сообраќаен проект за управување со сообраќајот за време на градежните работи) како и недостатоци во однос на за безбедност во сообраќајот;</p> <p>(h) Соседните заедници (лоцирани долж / во близина на проектните локации) треба навреме да се информираат за работите што претстојат;</p> <p>(i) Во случај сообраќајот да биде прекинат, Изведувачот треба да го ажурира Проектот за времен режим на сообраќајот и ПУС-от. Улиците се наоѓаат во центарот на градот Велес, така што ќе бидат обезбедени алтернативни рути. Градежните работи треба да се изведат на начин што на локалното население ќе му овозможи непречен пристап до чувствителните рецептори (домовите, основното училиште „Блаже Конески“, локалните продавници, итн.);</p> <p>(j) Со цел граѓаните кои поминуваат да бидат предупредени за потенцијалните опасности и безбедноста во сообраќајот, сите привремени сообраќајни знаци, обележувања на патот и сообраќајната опрема (бариири) треба да бидат поставени, одржувани и да бидат во број како што е специфицирано во ПУС;</p> <p>(k) Изведувачот треба да обезбеди пристап до домовите вдолж улиците, основното училиште „Блаже Конески“ и локалните продавници;</p> <p>(l) Од суштинско значење е добра комуникација помеѓу Изведувачот и локални претставници на локалната самоуправа во Општина Велес, со цел да се обезбеди непречено спроведување на проектните активности, да спречат евентуални повреди на пешаците кои што ја користат улицата, as well as people living along the streets, учениците кои го посетуваат основното училиште „Блаже Конески“ и посетителите и</p>

ДЕЛ 2.2 МЕРКИ ЗА УБЛАЖУВАЊЕ НА ВЛИЈАНИЕТО ВРЗ ЖИВОТНАТА СРЕДИНА И СОЦИЈАЛНИТЕ АСПЕКТИ		
АКТИВНОСТ	ПАРАМЕТАР	КОНТРОЛНА ЛИСТА НА МЕРКИ ЗА УБЛАЖУВАЊЕ
		<p>вработените во локалните продавници. Локалното население треба да ги почитува превентивните мерки дадени од Изведувачот;</p> <p>(m) Поставените табли и знаци не смеат да ја нарушуваат безбедноста на сообраќајот и видливоста. Изведувачот треба постојано да ги одржува чисти, читливи и видливи сите привремени сообраќајни знаци и сообраќајна опрема, како и да ги поставува, заменува, покрива или отстранува согласно потребите кои произлегуваат од напредокот на работите. Пред да се напуштат проектните локации, делниците мора да бидат целосно оперативни (сообраќајни знаци, сигнализација, итн.) во согласност со националната регулатива и насоките на СБ за жс и са;</p> <p>(n) Треба да се обезбедат и да се постават соодветни ленти и знаци за предупредување;</p> <p>(o) Треба да се забрани пристап на невработени лица во ограденото подрачје;</p> <p>(p) Треба да се спроведува системот за управување со сообраќајот и обуки за вработените, особено во поглед на пристап до локацијата и густоот сообраќај во близина на локацијата. Да се обезбедат безбедни патеки и премини за пешаци на места на кои се движат градежните возила;</p> <p>(q) Мануелно управување со сообраќајот ќе се изведува од обучени и видно означени вработени на местото на рехабилитација, доколку е тоа потребно за безбеден и удобен премин за јавноста и локалното население;</p> <p>(r) Да се воспостави специјален сообраќаен режим за возилата на изведувачот во текот на периодот на рехабилитација (заедно со општинската администрација и полицијата) и да се постават знаци за да се гарантира безбедноста, текот на сообраќајот и пристапот до земјиштето и објектите;</p> <p>(s) Локалните заедници навремено да се известат за алтернативното регулирање на сообраќајот во текот на активностите на реконструкција (доколку има потреба);</p> <p>(t) Да се обезбеди безбедност на сите категории пешаци (оградување на локацијата, обезбедување на безбедносни коридори, регулирање на сообраќајот рачно во време</p>

КОНТРОЛНА ЛИСТА НА ПЛАН ЗА УПРАВУВАЊЕ СО ЖИВОТНА СРЕДИНА И СОЦИЈАЛНИ АСПЕКТИ (ПУЖССА)
Реконструкција на локалните улици „Љубљанска“, „8-ми Март“ со два крака и „Луј Пастер“ во градот Велес, Општина Велес

ДЕЛ 2.2 МЕРКИ ЗА УБЛАЖУВАЊЕ НА ВЛИЈАНИЕТО ВРЗ ЖИВОТНАТА СРЕДИНА И СОЦИЈАЛНИТЕ АСПЕКТИ		
АКТИВНОСТ	ПАРАМЕТАР	КОНТРОЛНА ЛИСТА НА МЕРКИ ЗА УБЛАЖУВАЊЕ
		<p>на денот кога сообраќајот е најгуст итн.). Ќе се обезбедат безбедносни коридори за пешаците.</p> <p>(u) Ќе биде обезбеден безбеден и континуиран пристап до домовите, продавниците и живеалиштата во текот на активностите на рехабилитација;</p> <p>(v) Работното време да се прилагоди на локалните сообраќајни трендови.</p>
<p>Н. Употреба на опасни или токсични материјали и создавање опасен отпад</p>	<p>Управување со токсични/опасни материјали и со опасен отпад</p>	<p>(a) Привременото складирање на сите опасни или токсични супстанции (вклучително и отпад) на локацијата се врши во безбедни контејнери со детални ознаки во поглед на составот и својствата и со информации за ракување. Со хемикалиите се ракува, се користат и се одлагаат и се преземаат мерки на претпазливост во согласност со Податоците за безбедност на материјалите (ПБМ);</p> <p>(b) Контејнерите во кои се чува запалив или реактивен отпад мора да се лоцирани најмалку 15 метри (50 стапки) од границите на зоната на објектот. На локацијата не смее да се чуваат големи количини гориво;</p> <p>(c) Контејнерите со опасни супстанции се поставуваат во контејнер кој не протекува, за да се спречи излевање и истекување. Таквиот контејнер е опремен со систем за секундарно ограничување, како структури за собирање (на пр., двоен контејнер), двојни ѕидови и слично. Системот на секундарно ограничување не смее да има пукнатини и мора да е способен да го локализира истекувањето и брзо да се празни;</p> <p>(d) Контејнерите со опасни супстанции мора да се држат затворени, освен кога се дополнува или се празни од материјали/отпад. Со нив не смее да се ракува, да се отвораат или да се складираат на начин кој може да доведе до нивно протекување;</p> <p>(e) Опасниот отпад не треба да се меша, а транспортот и ракувањето го вршат исклучиво овластени компании, во согласност со националната регулатива;</p> <p>(f) Со опасниот отпад треба да управува правно лице кое има лиценца за постапување со опасен отпад, во согласност со националното законодавство;</p> <p>(g) Не треба да се користат бои со токсични состојки или раствори или бои на база на олово.</p>

ДЕЛ 2.2 МЕРКИ ЗА УБЛАЖУВАЊЕ НА ВЛИЈАНИЕТО ВРЗ ЖИВОТНАТА СРЕДИНА И СОЦИЈАЛНИТЕ АСПЕКТИ		
АКТИВНОСТ	ПАРАМЕТАР	КОНТРОЛНА ЛИСТА НА МЕРКИ ЗА УБЛАЖУВАЊЕ
<p>Ј. Експропријација на земјиштето</p>	<p>Заземање на приватно земјиште</p>	<p>(a) Во случај да има потреба од експропријација на земјиште и раселување ќе се подготви Акционен план за раселување (АПР). За време на подготовката, потребно е да се земат предвид следниве прашања: сопственост, парцела (површина на земјиште што е опфатено со проектните активности), мерки за компензација, итн. Не е дозволено зафаќање на површина пред претходна дозвола од сопственикот на површината. Секои штети на трети лица, надвор од рамките на проектот, се одговорност на Изведувачот.</p>
<p>К. Привремено користење на земјиште</p>	<p>Користење на приватно земјиште</p>	<p>(a) За потребите на Изведувачот за привремено поставување на машини и опрема на локација во непосредна близина на проектните локации што се во приватна сопственост, потребно е да се склучи Договор со сопственикот на парцелата за привремено користење на земјиштето за време на период на спроведување на проектот;</p> <p>(b) Договорот ќе дефинира услови и обврски за користење на земјиштето или други простории (на пр. гаража, простор за складирање, итн.), како и времетраење на договорот, обврска за чистење на парцелата по завршувањето на проектот активности, како ќе се отстрани генерираните отпад и слично;</p> <p>(c) Исто така, е можно за Изведувачот да преговара со сопственикот на парцелата за можноста компензацијата за користење на земјиштето да се изврши преку спроведување на мала градежна интервенција во просториите на сопствениците, наместо финансиски надоместок.</p>

КОНТРОЛНА ЛИСТА НА ПЛАН ЗА УПРАВУВАЊЕ СО ЖИВОТНА СРЕДИНА И СОЦИЈАЛНИ АСПЕКТИ (ПУЖССА)
 Реконструкција на локалните улици „Љубљанска“, „8-ми Март“ со два крака и „Луј Пастер“ во градот Велес, Општина Велес

ДЕЛ 3: ПЛАН ЗА СЛЕДЕЊЕ					
Кој	Каде	Како	Кога	Кој	Колкав
<i>Параметар треба да се следи?</i>	<i>е параметарот што треба да се следи?</i>	<i>треба да се следи параметарот (што и како треба да се мери)?</i>	<i>треба да се следи параметарот (време и честота)?</i>	<i>треба да го следи параметарот (одговорност)?</i>	<i>е трошокот поврзан со следењето?</i>
Подготвителна фаза					
Спроведени мерки за безбедност на патиштата како резултат на спроведена Контрола на безбедноста на патиштата	Основен Проект, проектна документација и теренски посети	Визуелна проверка на документацијата на Основниот Проект и теренски проверки	Фаза на Основен Проект и градежна фаза	Независни Ревизори за безбедност на патиштата	Вклучено во цената на проектот (Предмер или преку Варијација)
Сите потребни дозволи се обезбедени пред почетокот на работа	Основен Проект и Општинска администрација	Проверка на сите потребни документи и дозволи	Пред почетокот со работите	Изведувач; Надзор на активностите на реконструкција; Општински службеници и инспектори, ППЛП ЕИП, МТВ	
Известени се јавноста, засегнатите страни и релевантните институции во општина Велес	Деловен простор на Изведувачот, Надзорниот инженер и Општината	Проверка на сите потребни документи и дозволи	Пред почетокот со работите	Изведувач; Надзор и претставници на Општината;	/
Мерки за заштита и безбедност применети за работниците, вработените и граѓаните кои ќе бидат погодени во близина на проектните локации	На проектната локација /вдолж улиците во општина Велес (град Велес)	Визуелни проверки и известување	Пред почетокот на градежните активности	Изведувач, Надзор	Да се вклучи во цената на проектот
Известување на локалната заедница за	На информативна табла во општината и	Визуелни проверки	Пред почеток и за време на градежните активности	Изведувач, Надзор, Општина Велес	/

КОНТРОЛНА ЛИСТА НА ПЛАН ЗА УПРАВУВАЊЕ СО ЖИВОТНА СРЕДИНА И СОЦИЈАЛНИ АСПЕКТИ (ПУЖССА)
 Реконструкција на локалните улици „Љубљанска“, „8-ми Март“ со два крака и „Луј Пастер“ во градот Велес, Општина Велес

ДЕЛ 3: ПЛАН ЗА СЛЕДЕЊЕ					
Кој	Каде	Како	Кога	Кој	Колкав
<i>Параметар треба да се следи?</i>	<i>е параметарот што треба да се следи?</i>	<i>треба да се следи параметарот (што и како треба да се мери)?</i>	<i>треба да се следи параметарот (време и честота)?</i>	<i>треба да го следи параметарот (одговорност)?</i>	<i>е трошокот поврзан со следењето?</i>
активностите и безбедносните мерки	на проектната локација и веб страната на општината и социјалните мрежи на општината				
Мерки за заштита на безбедност применети за работниците, вработените и граѓаните вклучително и мерки за превенција на КОВИД -19 и правилно спроведување на БЗР планот се применуваат мерки за безбедност на Заедницата	На проектната локација	Визуелни проверки	За време на расчистувањето и подготвителните работи. На почетокот на секој работен ден за време на проектните активности. Мерките за спречување на КОВИД -19 треба континуирано да се спроведуваат на градилиштето и да се следат секој ден.	Изведувач – под изведувач Надзор Комунален инспектор при Општина Велес Државен здравствен и санитарен инспекторат	Вклучено во буџетот на проектот
Фаза на рехабилитација (Градежна фаза)					
Безбедност на работниците и на заедницата на проектната локација	Во рамките на опфатот на проектната улица	Визуелни проверки и извештаи Редовни и ненајавени инспекции во текот на работите	Редовни и ненајавени контроли во текот на работите	Надзор, Државните инспекциски органи	Вклучено во буџетот на Договорот
Безбеден тек на сообраќајот во проектното подрачје во	Долж и околу проектната област	Визуелни проверки и извештаи;	На дневно ниво по започнување на проектните активности	Изведувач, Надзор, Државните инспекциски	Вклучено во буџетот на Договорот

КОНТРОЛНА ЛИСТА НА ПЛАН ЗА УПРАВУВАЊЕ СО ЖИВОТНА СРЕДИНА И СОЦИЈАЛНИ АСПЕКТИ (ПУЖССА)
 Реконструкција на локалните улици „Љубљанска“, „8-ми Март“ со два крака и „Луј Пастер“ во градот Велес, Општина Велес

ДЕЛ 3: ПЛАН ЗА СЛЕДЕЊЕ					
Кој	Каде	Како	Кога	Кој	Колкав
<i>Параметар треба да се следи?</i>	<i>е параметарот што треба да се следи?</i>	<i>треба да се следи параметарот (што и како треба да се мери)?</i>	<i>треба да се следи параметарот (време и честота)?</i>	<i>треба да го следи параметарот (одговорност)?</i>	<i>е трошокот поврзан со следењето?</i>
општина Велес (град Велес) Спроведување на Планот за управување со сообраќајот		Проверка на документација во поглед на тоа: -Дали се известени сите надлежни власти, -Дали се обезбедени сите неопходни дозволи и одобренија, Визуелни проверки на транспортот на материјали, коридори и премини за пешаците, регулација на сообраќајот, итн.	Во текот на испораката на опремата	органи	
Спроведување на мерки за безбедност на патиштата како резултат на Контрола на безбедноста на патиштата спроведена во фазата пред предавање на патот во употреба (доколку се предвидени дополнителни КБП (RSA) мерки)	Долж патот / улицата	Визуелна проверка и известување дали сите мерки за безбедност на патиштата се применети	Фазата пред предавање на патот / улицата за употреба	Надзор за управување со сообраќајот, Ревизор за безбедност на патиштата	Буџет на општината / буџетот на Договорот (Предмер или Варијација)

КОНТРОЛНА ЛИСТА НА ПЛАН ЗА УПРАВУВАЊЕ СО ЖИВОТНА СРЕДИНА И СОЦИЈАЛНИ АСПЕКТИ (ПУЖССА)
 Реконструкција на локалните улици „Љубљанска“, „8-ми Март“ со два крака и „Луј Пастер“ во градот Велес, Општина Велес

ДЕЛ 3: ПЛАН ЗА СЛЕДЕЊЕ					
Кој	Каде	Како	Кога	Кој	Колкав
<i>Параметар треба да се следи?</i>	<i>е параметарот што треба да се следи?</i>	<i>треба да се следи параметарот (што и како треба да се мери)?</i>	<i>треба да се следи параметарот (време и честота)?</i>	<i>треба да го следи параметарот (одговорност)?</i>	<i>е трошокот поврзан со следењето?</i>
Собирање, транспорт и трајно одлагање на видовите отпад, во согласност со Планот за управување со отпадот	На и околу проектната локација	Визуелно следење и инспекција на транспортните листи на Изведувачот Преглед на евиденцијата за генерираните и управуваните текови на отпад, како и договорите за собирање отпад	Секојдневно, по собирањето и превозот на цврстиот отпад Цврстиот отпад не треба да се остава на градежната локација, за да се избегне негативно влијание врз локалната животна средина	Изведувач; Надзор; Овластен инспектор за животна средина, Градежен инспектор, Спец. за животна средина и социјални аспекти на ЕИП / ППЛП	Вклучено во буџетот на Договорот
Собирање, транспорт и одлагање на опасниот отпад согласно Планот за управување со отпад	На привремена локација на градежната локација, во посебни, запечатени контејнери за отпад	Инспекција на транспортните листи и на условите во складиштето	Пред транспортот на опасниот отпад и неговото времено складирање	Изведувач; Надзор; Овластено друштво за собирање и транспорт на опасен отпад, Овластен инспектор за животна средина, Градежен инспектор, Спец. за животна средина и социјални аспекти на ЕИП / ППЛП	Вклучено во буџетот на Договорот
Изложеност на бучава на локалните граѓани од возилата и машините што работат на локацијата на проектот	На проектната локација	Прегледајте ги техничките спецификации на нивото на бучавата на користената механизација на возилото и опремата за нивна употреба надвор	Пред започнување на градежните активности и за време на градежните активности по пристигната жалба од граѓаните	Изведувач; Надзорен инженер; Државните инспекциски органи	Вклучено во буџетот на Договорот
Нивоа на бучава и вибрации	Во и околу проектната локација	Следење на нивото на бучава во dB (со соодветна опрема)	Во случај на поплака или на негативен инспекциски наод за надминување на	Изведувач; Надзорен инженер; Овластена агенција за	Вклучено во буџетот на Договорот

КОНТРОЛНА ЛИСТА НА ПЛАН ЗА УПРАВУВАЊЕ СО ЖИВОТНА СРЕДИНА И СОЦИЈАЛНИ АСПЕКТИ (ПУЖССА)
 Реконструкција на локалните улици „Љубљанска“, „8-ми Март“ со два крака и „Луј Пастер“ во градот Велес, Општина Велес

ДЕЛ 3: ПЛАН ЗА СЛЕДЕЊЕ					
Кој	Каде	Како	Кога	Кој	Колкав
Параметар треба да се следи?	е параметарот што треба да се следи?	треба да се следи параметарот (што и како треба да се мери)?	треба да се следи параметарот (време и честота)?	треба да го следи параметарот (одговорност)?	е трошокот поврзан со следењето?
		во согласност со националното законодавство, во случај на јавни поплаки	дозволените нивоа на бучава	мерење на ниво на бучава обезбедена од Изведувачот; Овластен инспектор за животна средина, Спец. за животна средина и социјални аспекти на ЕИП / ППЛП да надгледува	
Загадување на воздухот Параметри за прашина и честички (PM ₁₀)	Во рамките на проектната локација	Земање примероци од страна на овластена компанија во случај на поплаки од населението или побарани од државните органи	Во случај на поплака или на негативен инспекциски наод	Изведувач; Надзорен инженер; Овластена агенција за мерење на ниво на бучава обезбедена од Изведувачот; Овластен инспектор за животна средина, Спец. за животна средина и социјални аспекти на ЕИП / ППЛП да надгледува	Вклучено во буџетот на Договорот
Загадување на водата	Проверки дали има излевање долж и околу областа на проектот	Визуелен. Лабораториски испитувања за поголеми излевања од овластена компанија за анализа на вода, доколку е потребно, во случај на несреќа. Излевањата се ограничуваат и се отстрануваат загадената почва/вода, се третираат	Редовно и во случај на несреќи	Изведувач; Надзорен инженер; Инспекциски служби	Вклучено во буџетот на Договорот

КОНТРОЛНА ЛИСТА НА ПЛАН ЗА УПРАВУВАЊЕ СО ЖИВОТНА СРЕДИНА И СОЦИЈАЛНИ АСПЕКТИ (ПУЖССА)
 Реконструкција на локалните улици „Љубљанска“, „8-ми Март“ со два крака и „Луј Пастер“ во градот Велес, Општина Велес

ДЕЛ 3: ПЛАН ЗА СЛЕДЕЊЕ					
Кој	Каде	Како	Кога	Кој	Колкав
<i>Параметар треба да се следи?</i>	<i>е параметарот што треба да се следи?</i>	<i>треба да се следи параметарот (што и како треба да се мери)?</i>	<i>треба да се следи параметарот (време и честота)?</i>	<i>треба да го следи параметарот (одговорност)?</i>	<i>е трошокот поврзан со следењето?</i>
		како опасен отпад. Во случај на поголеми излевања, тестирање на почвата/водата за загадувачи и информирање на инспекторатот за животна средина. Се следат нивните упатства.			
Инциденти или несреќи поврзани со проектот или такви кои влијаат на проектот	На градилиштето / долж патот / улицата	Регуларни визуелни проверки на градилиштето и преку добивање повик / извештај по случен инцидент / несреќа	Постојано	Изведувач; Надзорен инженер; Специјалистот за животна средина и социјални аспекти при ЕИП (потребно е да ја извести СБ доколку се случи инцидент и/ несреќа)	Вклучено во буџетот на Договорот
Следствени активности како превентивни мерки за спречување да настанат слични ситуации	На градилиштето / долж патот / улицата	Преку редовно известување од страна на Изведувачот и Надзорниот инженер	На месечно ниво до затварање на сите следствени активности	Изведувач; Надзорен инженер; ЕИП Специјалист за животна средина и социјални аспекти	Вклучено во буџетот на Договорот
Оперативна фаза					
Правилно управување со отпадот	На локацијата и во околината	Отпадот правилно се управува	Неделно	Овластено друштво за собирање отпад ангажирано од страна на Општината или	Вклучено во годишниот буџет на

КОНТРОЛНА ЛИСТА НА ПЛАН ЗА УПРАВУВАЊЕ СО ЖИВОТНА СРЕДИНА И СОЦИЈАЛНИ АСПЕКТИ (ПУЖССА)
 Реконструкција на локалните улици „Љубљанска“, „8-ми Март“ со два крака и „Луј Пастер“ во градот Велес, Општина Велес

ДЕЛ 3: ПЛАН ЗА СЛЕДЕЊЕ					
Кој	Каде	Како	Кога	Кој	Колкав
<i>Параметар треба да се следи?</i>	<i>е параметарот што треба да се следи?</i>	<i>треба да се следи параметарот (што и како треба да се мери)?</i>	<i>треба да се следи параметарот (време и честота)?</i>	<i>треба да го следи параметарот (одговорност)?</i>	<i>е трошокот поврзан со следењето?</i>
				ЈКП	општината (на пр. Буџетот на ЈКП)
Угинати животни на новите патишта/ улици и нивно собирање и конечно отстранување на одобрена постројка/ локација	Долж проектната локација	Труповите треба да се соберат од страна на овластена институција во согласност со националното законодавство и конечно да се отстранат во фабриката/локацијата одобрена од ветеринарното или санитарното одделение. Доказите за оваа операција треба да се чуваат.	Месечно	Персоналот на општината или ангажираната компанија (лиценцирана) или владина/локална институција (на пр. ЈКП)	Вклучено во годишниот буџет на општината (на пр. Буџетот на ЈКП)
Редовно одржување на уличната мрежа, вклучително и мерките за безбедност во сообраќајот	Долж улицата	Со редовни визуелни проверки на состојбата на патот, во поглед на тоа дали има пукнатини и оштетувања, состојбата на сообраќајната сигнализација, соодветна атмосферска канализација, можна израсната вегетација, отпад или остатоци од снег, чистење на патот и системот за одведување на водата	Континуирано и особено во зимски услови	Овластено правно лице за одржување патишта ангажирано од страна на општината	Општински буџет

КОНТРОЛНА ЛИСТА НА ПЛАН ЗА УПРАВУВАЊЕ СО ЖИВОТНА СРЕДИНА И СОЦИЈАЛНИ АСПЕКТИ (ПУЖССА)
 Реконструкција на локалните улици „Љубљанска“, „8-ми Март“ со два крака и „Луј Пастер“ во градот Велес, Општина Велес

ДЕЛ 3: ПЛАН ЗА СЛЕДЕЊЕ					
Кој	Каде	Како	Кога	Кој	Колкав
<i>Параметар треба да се следи?</i>	<i>е параметарот што треба да се следи?</i>	<i>треба да се следи параметарот (што и како треба да се мери)?</i>	<i>треба да се следи параметарот (време и честота)?</i>	<i>треба да го следи параметарот (одговорност)?</i>	<i>е трошокот поврзан со следењето?</i>
Спроведување на мерките за безбедност на патиштата како резултат на Контрола на безбедноста на патиштата спроведена по предавање на патиштата во употреба (ако е применливо)	Долж патот / улицата	Визуелни проверки и известување дали сите мерки за безбедност на патиштата се спроведени	По предавање на патот за употреба за време на гарантниот период	Вработените во општината и ангажирани компании	Буџет на општината

КОНТРОЛНА ЛИСТА НА ПЛАН ЗА УПРАВУВАЊЕ СО ЖИВОТНА СРЕДИНА И СОЦИЈАЛНИ АСПЕКТИ (ПУЖССА)
Реконструкција на локалните улици „Љубљанска“, „8-ми Март“ со два крака и „Луј Пастер“ во градот Велес,
Општина Велес

Листа на Планови кои треба да бидат подготвени од страна на Изведувачот:

1. План за управување со животната средина и социјалните аспекти на Изведувачот (ПУЖССАИ)
2. План за управување со градилиште (ПУГ)
3. План за управување со сообраќајот (ПУС)
4. План за подготвеност и одговор при итни случаи (ППОИС)
5. План за безбедност и здравје при работа (ПБЗР)
6. План за управување со отпад (ПУО)
7. План за ревегетација (ПР) (ако се бара)
8. План за безбедност на заедницата (ПБЗ)

КОНТРОЛНА ЛИСТА НА ПЛАН ЗА УПРАВУВАЊЕ СО ЖИВОТНА СРЕДИНА И СОЦИЈАЛНИ АСПЕКТИ (ПУЖССА)
 Реконструкција на локалните улици „Љубљанска“, „8-ми Март“ со два крака и „Луј Пастер“ во градот Велес,
 Општина Велес

Прилог 1 Формулар за поднесување коментари

Формулар за доставување коментари и предлози за Контролната листа на ПУЖССА за „Реконструкција на локалните улици „Љубљанска“, „8-ми Март“ со два крака и „Луј Пастер“ во градот Велес, Општина Велес“	
<p>Опис на проектот</p> <p>Проектните активности за реконструкција на локалните улици „Љубљанска“, „8-ми Март“ со два крака и „Луј Пастер“ ќе се одвиваат во градот Велес во општина Велес. Општината е лоцирана во централниот дел на Република Северна Македонија. На запад се граничи со општините Чашка и Зелениково, на север со општина Петровец и на исток со општините Градско, Лозово и Свети Николе. Според последниот попис одржан во 2021 година, општина Велес брои вкупно 48.463 жители.</p> <p>Проектните активности за реконструкција на локалните улици „Љубљанска“, „8-ми Март“ со два крака и „Луј Пастер“ ќе се одвиваат во централниот дел на градот Велес. Вкупна должина на сите улици изнесува 1.685 m.</p> <p>Улица „Љубљанска“</p> <p>Локалната улица „Љубљанска“ се наоѓа во централниот дел на градот Велес и е со вкупна должина од 396 m. Ширината на улицата е променлива. Трасата започнува во близина на влезот на ОУ „Блаже Конески“ и продолжува 396 m јужно. По левата страна на улицата се наоѓа Основното училиште „Блаже Конески“, како и неколку станбени згради, куќи и локални продавници. По десната страна на улицата „Љубљанска“ се наоѓаат претежно индивидуални куќи, како и некои локални продавници. Во последните 100 m од трасата, улицата е многу тесна и има висок потпорен сид од левата страна на истата. Улицата е во лоша состојба со надолжни и попречни пукнатини, како и со ударни дупки.</p> <p>Улица „8-ми Март“ со два крака</p> <p>Локалната улица „8-ми Март“ има два крака кои исто така ќе бидат рехабилитирани. Главниот дел од локалната улица е со должина од 162,7 m, Кракот 1 од улицата е со должина од 95 m, а Кракот 2 е со должина од 97,95 m. Вкупната должина на главниот дел и двата крака изнесува 345,65 m. Улицата и нејзините краци имаат променлива ширина. По улицата „8-ми Март“ и нејзините два крака се присутни само станбени згради и куќи. Улицата е во лоша состојба со повеќе надолжни и попречни пукнатини, како и ударни дупки.</p> <p>Улица „Луј Пастер“</p> <p>Локалната улица „Луј Пастер“ се наоѓа во западниот дел на градот Велес и е со вкупна должина од 943,62 m. Ширината на улицата е променлива. Почетокот на трасата е на јужна страна, во близина на детско игралиште, а потоа продолжува во правец северо-запад во должина од 943,62 m. По должината на левата страна од улицата има главно индивидуални куќи со жичени огради, додека од десната страна на улицата, покрај детското игралиште на почетокот на трасата, се наоѓа и железничка пруга која го следи правецот на улицата. Исто така, присутен е и пешачки мост над железничката пруга, кој ја поврзува улицата „Луј Пастер“ со улицата „Благој Горев“. Предвидена е реконструкција на постојниот тротоар од десната страна на улицата во првите 120 m од трасата, како и изградба на нов тротоар од десната страна на улицата од km 0+120,00 до km 0+517,06. Улицата е во лоша состојба со надолжни и попречни пукнатини, како и со ударни дупки.</p> <p>Електронската верзија на Контролната листа на ПУЖССА за „Реконструкција на локалните улици „Љубљанска“, „8-ми Март“ со два крака и „Луј Пастер“ во градот Велес, Општина Велес“ е достапна на следниве веб-страни:</p> <ul style="list-style-type: none"> • Општина Велес (https://veles.gov.mk/) • МТВ: http://mtc.gov.mk/ • ЕИП: www.wbprojects-mtc.mk 	
Име и презиме на лицето кое дава коментар *	
Контакт информации*	<p>Е-пошта:</p> <p>_____</p> <p>тел:</p> <p>_____</p>
Коментари во врска со Контролната листа на ПУЖССА:	
Потпис	Дата
_____	_____
<p>Ако имате какви било коментари / предлози или дополнувања за предложените мерки на Контролната листа на ПУЖССА за „Реконструкција на локалните улици „Љубљанска“, „8-ми Март“ со два крака и „Луј Пастер“ во градот Велес, Општина Велес“, ве молиме доставете ги на одговорното лице од следната институција:</p> <p style="text-align: center;">Контакт лице: Сашка Богданова - Ајцева Е-пошта: saska.bogdanova.ajceva.piu@mtc.gov.mk</p>	

КОНТРОЛНА ЛИСТА НА ПЛАН ЗА УПРАВУВАЊЕ СО ЖИВОТНА СРЕДИНА И СОЦИЈАЛНИ АСПЕКТИ (ПУЖССА)
Реконструкција на локалните улици „Љубљанска“, „8-ми Март“ со два крака и „Луј Пастер“ во градот Велес,
Општина Велес

Во рок од 14 дена по објавувањето на Контролната листа на ПУЖССА за „Реконструкција на локалните улици „Љубљанска“, „8-ми Март“ со два крака и „Луј Пастер“ во градот Велес, Општина Велес“
(датум на објава:)

Референтен број: _____
(пополнето од страна одговорните лица за спроведување на проектот)

* Пополнување на полињата со лични податоци не е задолжително

КОНТРОЛНА ЛИСТА НА ПЛАН ЗА УПРАВУВАЊЕ СО ЖИВОТНА СРЕДИНА И СОЦИЈАЛНИ АСПЕКТИ (ПУЖССА)
 Реконструкција на локалните улици „Љубљанска“, „8-ми Март“ со два крака и „Луј Пастер“ во градот Велес,
 Општина Велес

Прилог 2 Образец за поплаки за целиот период на спроведување на проектот

Референтен број	
Цело име (изборно)	
<input type="checkbox"/> Сакам да ја достава мојата поплака анонимно. <input type="checkbox"/> Барам да не се открива мојот идентитет без моја согласност.	
Информации за контакт	<input type="checkbox"/> Преку пошта: <i>Ве молиме наведете адреса за испраќање:</i> _____ _____ <input type="checkbox"/> Преку телефон: _____ <input type="checkbox"/> Преку е-пошта
Забележете како сакате да бидете контактирани (по пошта, телефон, е-пошта).	
Претпочитан јазик на комуникација	<input type="checkbox"/> Македонски <input type="checkbox"/> Албански <input type="checkbox"/> Друг: _____
Пол	<input type="checkbox"/> Женски <input type="checkbox"/> Машки
Опис на Инцидентот за поплака	
	Што се случило? Каде се случило? На кому му се случило тоа? Што е резултатот од проблемот?
Дата на инцидентот/Поплаката	
	<input type="checkbox"/> Еднократен инцидент / поплака (датум _____) <input type="checkbox"/> Настана повеќе од еднаш (колку пати? _____) <input type="checkbox"/> Тековен (во моментот се соочува со проблем)
Што би сакале да се поправи?	

Потпис: _____

Датум: _____

Ве молам вратете го овој образец на:			
<i>Име и Презиме</i>	Сашка Богданова - Ајцева	Димче Атанасовски	----- -----
<i>E-mail</i>	saska.bogdanova.ajceva.piu@mtc.gov.mk	dimce.atanasovski@veles.gov.mk	----- ---
<i>Институција</i>	Министерство за транспорт и врски Проект за поврзување локални патишта ул. Црвена Скопска Општина бр.4, 1000 Скопје, Р. С. Македонија	Општина Велес Р.С. Македонија	Изведувач на активностите

КОНТРОЛНА ЛИСТА НА ПЛАН ЗА УПРАВУВАЊЕ СО ЖИВОТНА СРЕДИНА И СОЦИЈАЛНИ АСПЕКТИ (ПУЖССА)
Реконструкција на локалните улици „Љубљанска“, „8-ми Март“ со два крака и „Луј Пастер“ во градот Велес,
Општина Велес

Прилог 3 Решение за одобрување на Елаборат за заштита на животната средина за локалната улица
„Љубљанска“ во градот Велес, Општина Велес



РЕПУБЛИКА СЕВЕРНА МАКЕДОНИЈА

ОПШТИНА ВЕЛЕС

Број: 08-1990/2

12.05. 2021 год.

Врз основа на член 24 став 7 од Законот за животната средина („Службен весник на РМ“ бр. 53/05, 81/05, 24/07, 159/08, 83/09, 48/10, 124/10, 51/11, 123/12, 93/13, 187/13, 42/14, 44/15, 129/15, 192/15, 39/16, 99/18), Градоначалникот на Општина Велес, постапувајќи по барањето на инвеститорот Општина Велес преку Одделението за комунални дејности, со седиште на ул. Панко Брашнар бр.1 Велес, за одобрување на Елаборат за заштита на животната средина, поднесено со бр. 23-1990/1 од 12.05.2021 г. донесува:

РЕШЕНИЕ

За одобрување на Елаборат за заштита на животната средина

1. **СЕ УСВОЈУВА** барањето на инвеститорот Општина Велес, со седиште на ул. Панко Брашнар бр.1 Велес, за одобрување на Елаборат за заштита на животната средина, поднесено со бр. 23-1990/1 од 12.05.2021 г.

2. **СЕ ОДОБРУВА** Елаборатот за заштита на животната средина, изготвен во мај 2021г., од страна на Експерт за оцена на влијанието на проектите врз животната средина Митко Коркутоски, заверен од Општина Велес со бр.23-1990/1 од 12.05.2021г. за: Реконструкција на дел од улица Љубљанска, Општина Велес во должина од околу 396 м.

3. Од доставената документација се констатира дека со реконструкција на дел од улицата Љубљанска во Велес нема да се предизвикуваат значителни влијанија врз животната средина.

4. **СЕ ЗАДОЛЖУВА** инвеститорот Општина Велес, целосно и без исклучоци да се придржува кон мерките предвидени во Програмата за заштита на животната средина во состав на Елаборатот за заштита на животната средина и кон дополнителни решенија доколку при реконструкција и употреба на инфраструктурниот објект се покаже потреба од зголемен обем и вид на превенција.

5. Ова решение влегува во сила од денот на неговото донесување.

ОБРАЗЛОЖЕНИЕ

Барателот-инвеститор Општина Велес, со адреса на ул.Панко Брашнар бр.1 Велес преку Одделението за комунални дејности во Општина Велес, до Градоначалникот на Општина Велес поднесе барање за одобрување на Елаборат за заштита на животната средина со бр. 23-1990/1 од 12.05.2021 г. за: Реконструкција на дел од улица Љубљанска, Општина Велес во должина од околу 396 м.

КОНТРОЛНА ЛИСТА НА ПЛАН ЗА УПРАВУВАЊЕ СО ЖИВОТНА СРЕДИНА И СОЦИЈАЛНИ АСПЕКТИ (ПУЖССА)
Реконструкција на локалните улици „Љубљанска“, „8-ми Март“ со два крака и „Луј Пастер“ во градот Велес,
Општина Велес

По детално разгледување на Елаборатот за заштита на животната средина констатирано е дека истиот е составен од текстуален дел и графички прилози, во кој се анализирани неопходните компоненти, изворите и видовите на можни деградации и загадувања на основните медиуми на животната средина.

Во Елаборатот детално се опишани изворите и видовите на потенцијални загадувања врз основа на кои се димензионирани и дефинирани мерки во Програмата за заштита на животната средина и извршено е усогласување на активностите со пропишаните стандарди за квалитет на животната средина.

Бидејќи проектираните мерки во фазата на реконструкција и употреба на инфраструктурниот објект се апликативни и ќе ги задоволат основните барања за заштита на животната средина, Градоначалникот на Општина Велес одлучи како во диспозитивот на ова решение.



**ПРАВНА
ПОУКА:**

Против ова решение барателот може да поднесе жалба во рок од 15 дена од денот на приемот на решението до Државната комисија за одлучување во управна постапка и постапка од работен однос во втор степен.

Доставено до:

- Инвеститор
- Архива

Градоначалник
на Општина Велес
Аце Коцевски


Изготвил: ДП 
Контролирал: БШМ 

КОНТРОЛНА ЛИСТА НА ПЛАН ЗА УПРАВУВАЊЕ СО ЖИВОТНА СРЕДИНА И СОЦИЈАЛНИ АСПЕКТИ (ПУЖССА)
Реконструкција на локалните улици „Љубљанска“, „8-ми Март“ со два крака и „Луј Пастер“ во градот Велес,
Општина Велес

Прилог 4 Решение за одобрување на Елаборат за заштита на животната средина за локалната улица „8-ми Март“ со два крака во градот Велес, Општина Велес



РЕПУБЛИКА СЕВЕРНА МАКЕДОНИЈА
ОПШТИНА ВЕЛЕС.
Број: 08-1911/2
10.05. 2021 год.

Врз основа на член 24 став 7 од Законот за животната средина („Службен весник на РМ“ бр. 53/05, 81/05, 24/07, 159/08, 83/09, 48/10, 124/10, 51/11, 123/12, 93/13, 187/13, 42/14, 44/15, 129/15, 192/15, 39/16, 99/18), Градоначалникот на Општина Велес, постапувајќи по барањето на инвеститорот Општина Велес преку Одделението за комунални дејности, со седиште на ул. Панко Брашнар бр.1 Велес, за одобрување на Елаборат за заштита на животната средина, поднесено со бр. 23-1911/1 од 07.05.2021 г. донесува:

РЕШЕНИЕ

За одобрување на Елаборат за заштита на животната средина

1. СЕ УСВОЈУВА барањето на инвеститорот Општина Велес, со седиште на ул. Панко Брашнар бр.1 Велес, за одобрување на Елаборат за заштита на животната средина, поднесено со бр. 23-1911/1 од 07.05.2021 г.

2. СЕ ОДОБРУВА Елаборатот за заштита на животната средина, изготвен во април 2021г., од страна на Експертот за оцена на влијанието на проектите врз животната средина, Митко Коркутоски, заверен од Општина Велес со бр. 23-1911/1 од 07.05.2021г. за: Реконструкција на дел од улицата 8^{ми} Март КО Велес, Општина Велес со должина на предметната улица на Крак 1 околу 95,00м, должината на предметната улица на Крак 2 околу 87,95м и должината на предметната улица на Крак 3 околу 98,15м.

3. Од доставената документација се констатира дека со реконструкција на дел од ул.8 ми Март, Крак 1, Крак 2 и Крак 3 во Велес нема да се предизвикуваат значителни влијанија врз животната средина.

4. СЕ ЗАДОЛЖУВА инвеститорот Општина Велес, целосно и без исклучоци да се придржува кон мерките предвидени во Програмата за заштита на животната средина во состав на Елаборатот за заштита на животната средина и кон дополнителни решенија доколку при изведбата и употребата на инфраструктурниот објект се покаже потреба од зголемен обем и вид на превенција.

5. Ова решение влегува во сила од денот на неговото донесување.

ОБРАЗЛОЖЕНИЕ

Барателот-инвеститор Општина Велес, со адреса на ул.Панко Брашнар бр.1 Велес преку Одделението за комунални дејности во Општина Велес, до Градоначалникот на Општина Велес поднесе барање за одобрување на Елаборат за заштита на животната средина со бр. 23-1911/1 од 07.05.2021 г. за Реконструкција на дел од улицата 8 ми Март

КОНТРОЛНА ЛИСТА НА ПЛАН ЗА УПРАВУВАЊЕ СО ЖИВОТНА СРЕДИНА И СОЦИЈАЛНИ АСПЕКТИ (ПУЖССА)
Реконструкција на локалните улици „Љубљанска“, „8-ми Март“ со два крака и „Луј Пастер“ во градот Велес,
Општина Велес

КО Велес Општина Велес, со должина на предметната улица Крак 1 околу 95,00м, должината на предметната улица Крак 2 околу 87,95м и должината на предметната улица Крак 3 околу 98,15м.

По детално разгледување на Елаборатот за заштита на животната средина констатирано е дека истиот е составен од текстуален дел и графички прилози, во кој се анализирани неопходните компоненти, изворите и видовите на можни деградации и загадувања на основните медиуми на животната средина.

Во Елаборатот детално се опишани изворите и видовите на потенцијални загадувања врз основа на кои се димензионирани и дефинирани мерки во Програмата за заштита на животната средина и извршено е усогласување на активностите со пропишаните стандарди за квалитет на животната средина.

Бидејќи проектираните мерки во фазата на изведба и употреба на инфраструктурниот објект се апликативни и ќе ги задоволат основните барања за заштита на животната средина, Градоначалникот на Општина Велес одлучи како во диспозитивот на ова решение.

ПРАВНА Против ова решение барателот може да поднесе жалба во рок од 15 дена од денот
ПОУКА: на приемот на решението до Државната комисија за одлучување во управна постапка и постапка од работен однос во втор степен.

Доставено до:

- Инвеститор
- Архива

Градоначалник
на Општина Велес



Изготвил: ДП 
Контролирал: БШМ 

КОНТРОЛНА ЛИСТА НА ПЛАН ЗА УПРАВУВАЊЕ СО ЖИВОТНА СРЕДИНА И СОЦИЈАЛНИ АСПЕКТИ (ПУЖССА)
Реконструкција на локалните улици „Љубљанска“, „8-ми Март“ со два крака и „Луј Пастер“ во градот Велес,
Општина Велес

Прилог 5 Решение за одобрување на Елаборат за заштита на животната средина за локалната улица „Луј Пастер“ во градот Велес, Општина Велес



РЕПУБЛИКА СЕВЕРНА МАКЕДОНИЈА

ОПШТИНА ВЕЛЕС

Број: 08-1910/2

10.05. 2021 год.

Врз основа на член 24 став 7 од Законот за животната средина („Службен весник на РМ“ бр. 53/05, 81/05, 24/07, 159/08, 83/09, 48/10, 124/10, 51/11, 123/12, 93/13, 187/13, 42/14, 44/15, 129/15, 192/15, 39/16, 99/18), Градоначалникот на Општина Велес, постапувајќи по барањето на инвеститорот Општина Велес преку Одделението за комунални дејности, со седиште на ул. Панко Брашнар бр.1 Велес, за одобрување на Елаборат за заштита на животната средина, поднесено со бр. 23-1910/1 од 07.05.2021 г. донесува:

РЕШЕНИЕ

За одобрување на Елаборат за заштита на животната средина

1. **СЕ УСВОЈУВА** барањето на инвеститорот Општина Велес, со седиште на ул. Панко Брашнар бр.1 Велес, за одобрување на Елаборат за заштита на животната средина, поднесено со бр. 23-1910/1 од 07.05.2021 г.

2. **СЕ ОДОБРУВА** Елаборатот за заштита на животната средина, изготвен во април 2021г. од страна на Експерт за оцена на влијанието на проектите врз животната средина, Митко Коркутоски, заверен од Општина Велес со бр.23-1910/1 од 07.05.2021г. за: Реконструкција на улица Луј Пастер, Општина Велес во должина од 943,62 м.

3. Од доставената документација се констатира дека со реконструкција на улицата Луј Пастер во Велес, нема да се предизвикуваат значителни влијанија врз животната средина.

4. **СЕ ЗАДОЛЖУВА** инвеститорот Општина Велес, целосно и без исклучоци да се придржува кон мерките предвидени во Програмата за заштита на животната средина во состав на Елаборатот за заштита на животната средина и кон дополнителни решенија доколку при изведбата и употребата на инфраструктурниот објект се покаже потреба од зголемен обем и вид на превенција.

5. Ова решение влегува во сила од денот на неговото донесување.

ОБРАЗЛОЖЕНИЕ

Барателот-инвеститор Општина Велес, со адреса на ул.Панко Брашнар бр.1 Велес преку Одделението за комунални дејности во Општина Велес, до Градоначалникот на Општина Велес поднесе барање за одобрување на Елаборат за заштита на животната средина со бр. 23-1910/1 од 07.05.2021 г. за: Реконструкција на улица Луј Пастер во должина од 943,62 м во Општина Велес.

КОНТРОЛНА ЛИСТА НА ПЛАН ЗА УПРАВУВАЊЕ СО ЖИВОТНА СРЕДИНА И СОЦИЈАЛНИ АСПЕКТИ (ПУЖССА)
Реконструкција на локалните улици „Љубљанска“, „8-ми Март“ со два крака и „Луј Пастер“ во градот Велес,
Општина Велес

По детално разгледување на Елаборатот за заштита на животната средина констатирано е дека истиот е составен од текстуален дел и графички прилози, во кој се анализирани неопходните компоненти, изворите и видовите на можни деградации и загадувања на основните медиуми на животната средина.

Во Елаборатот детално се опишани изворите и видовите на потенцијални загадувања врз основа на кои се димензионирани и дефинирани мерки во Програмата за заштита на животната средина и извршено е усогласување на активностите со пропишаните стандарди за квалитет на животната средина.

Бидејќи проектираните мерки во фазата на изведба и употреба на инфраструктурниот објект се апликативни и ќе ги задоволат основните барања за заштита на животната средина, Градоначалникот на Општина Велес одлучи како во диспозитивот на ова решение.

**ПРАВНА
ПОУКА:**

Против ова решение барателот може да поднесе жалба во рок од 15 дена од денот на приемот на решението до Државната комисија за одлучување во управна постапка и постапка од работен однос во втор степен.

Доставено до:

- Инвеститор
- Архива

Градоначалник
на Општина Велес

Аце Коцевски



Изготвил: ДП

Контролирал: БШМ