



Б-Интегрирана еколошка дозвола

**Друштво за производство и
преработка на месо АГРИА -
Агроиндустриска групација
ДООЕЛ Велес**

со регистрирано седиште на
ул. Благој Горев бр.92
Велес

Дозвола бр.08-47/1

of 03.01.2024 год.

Содржина



Б-Интегрирана еколошка дозвола	1
Содржина.....	2
Вовед.....	3
Дозвола.....	14
1 Инсталација за која се издава дозволата.....	15
2 Работа на инсталацијата.....	18
2.1 Техники на управување и контрола	18
2.2 Суровини (вклучувајќи и вода).....	19
2.3 Ракување и складирање на отпадот.....	20
2.4 Преработка и одлагање на отпад.....	25
2.5 Спречување и контрола на хаварии	26
2.6 Бучава и вибрации.....	27
2.7 Мониторинг.....	27
2.8 Престанок со работа.....	29
2.9 Инсталации со повеќе оператори	30
3 Документација.....	31
4 Редовни ..извештаи.....	33
5 Известувања.....	34
6 Емисии.....	35
6.1 Емисии во воздух.....	35
6.2 Емисии во почва.....	36
6.3 Емисии во вода (различни од емисиите во канализација).....	37
6.4 Емисии во канализација.....	39
6.5 Емисии на топлина.....	40
6.6 Емисии на бучава и вибрации.....	40
7 Пренос до пречистителна станица за отпадни води.....	41
8 Услови надвор од локацијата	43
9 Програма за подобрување.....	44
9 Договор за промени во пишана форма.....	46
Додаток 1.....	487
Додаток 2.....	48



Вовед

Овие воведни белешки не се дел од дозволата

Следната Дозвола е издадена согласно Законот за животната средина ("Службен весник на РМ" бр. 53/05, 81/05, 24/07, 159/08, 83/09, 48/10, 124/10, 51/11, 123/12, 93/13, 187/13, 42/14, 44/15, 129/15, 192/15, 39/16, 99/18 и Службен весник на РСМ бр.89/22, 171/22"), за работа на инсталација што извршува една или повеќе активности наведени во Уредбата за определување на активностите на инсталациите за кои се издава Интегрирана еколошка дозвола односно Дозвола за усогласување со оперативен план и временски распоред за поднесување на барање за Дозвола за усогласување со оперативен план ("Службен весник на РМ" бр. 89/05), до одобреното ниво во Дозволата.

Краток опис на инсталацијата регулирана со оваа дозвола

Предметната инсталацијата Кланица АГРИА – Агроиндустриска групација ДООЕЛ Велес е изградена во 1972год., а од крајот на 2006г. е во сопственост на групацијата АГРИА – Груп Велес. Основна дејност е производство на свежо месо и производи од месо.

Инсталацијата е лоцирана во месноста Бабуна, на границата од заштитено подрачје на природата – карактеристичен пејсаж на КП 15328/2, КП 15329, КП 15330, КП 15331/2, КП 15331/3, КП 15331/4, КП 15614/2, КП 15318, КО Велес, општина Велес. Инсталацијата е на оддалеченост од 3 км јужно од градот Велес, до вливот на реката Бабуна во реката Вардар. На југоисток се граничи со заштитниот појас на реката Бабуна, која е на оддалеченост од околу 50 метри, додека реката Вардар е на оддалеченост од 120 метри северно. Од североисточна страна локацијата граничи со стариот автопат Велес-Градско-Неготино-Демир Капија-Гевгелија, од каде е и влезот во инсталацијата. Во нејзина непосредна близина, до самиот автопатот се протега и железничката пруга Скопје–Гевгелија.

АГРИА-Агроиндустриска групација ДООЕЛ Велес е сопственик на земјиштето на кое се наоѓа инсталацијата и на објектите во кои се врши предметната дејност.

Кланицата е проектирана со капацитет за колење на 300 свињи, 15 говеда во една смена, или 960 овци на ден, односно 10 тони на ден, 220 тони на месечно ниво или 2640 тони на годишно ниво производсто на свежо месо со 6 комори со вкупно 282 м линија на колосек и 5 тони во една смена на преработка на месо во месни производи. Вкупната површина на инсталацијата е 34.723 м² од кои само објектот на кланицата е со површина од 1903 м².

Кругот на инсталацијата е заграден со жичана ограда висока два метри, поставена на бетонски парапед со што е обезбедена солидна заштита за да се спречи неконтролиран влез на надворешни лица и животни. Контролата на влезот ја спроведува и 24 часовна организирана чуварска служба.

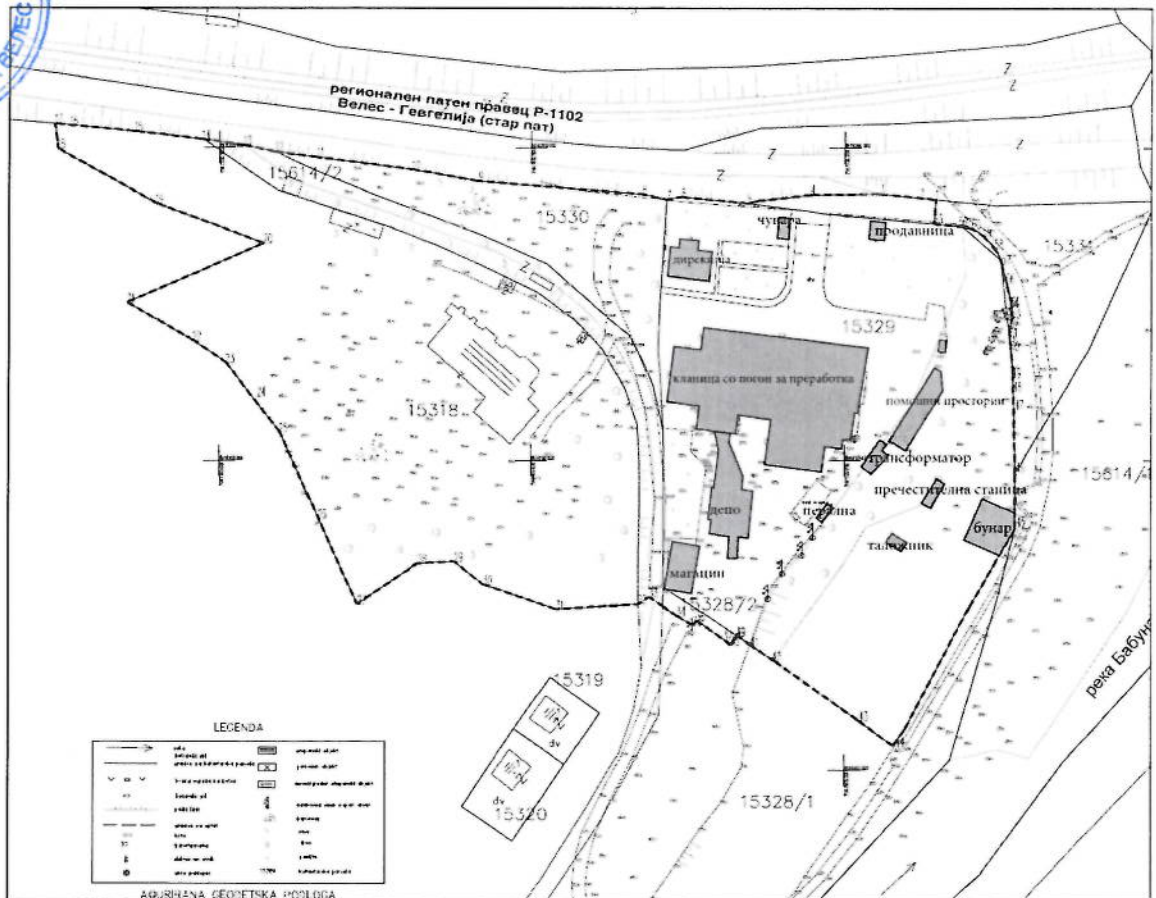
Кругот на дворот е озеленет и уреден.

На предметната локацијата се сместени следните објекти:

- Портирница-главна капија со дезинфекциона бариера;
- Објект на административна зграда;
- Објект на Кланица со погон за преработки;
- Плато за перење на камиони ладилници;
- Плато за перење на камиони за превоз на жива стока - нечист дел;
- Сточно депо;
- Портирница-задна капија со дезинфекциона бариериера;



- Пречистителна станица со сепаратор;
- Четирикоморен таложник;
- Септичка јама;
- Бунар.



Слика 1. Шематски приказ на објектите на локацијата

Инсталацијата е поделена во два дела, чист и нечист дел. Чистиот дел вклучува влезот и излезот на вработените заедно со производниот процес додека нечистиот дел го опфаќа приемот и сместувањето на животните за колење, чистење, перење и дезинфицирање на возилата во кои се врши транспортот на животните и собирањето на отпадот. Зградата на кланичното одделение е решено на начин на кој се оневозможува вкрстување на патиштата на движење на животните за колење, процесот на колење, процес на обработка на добиеното месо како и на движењето на готовите производи и на вработените лица.

Зградата на кланичното одделение поседува влезна врата за вработени, гардероба со тушеви за вработени, просторија за одмор и исхрана на вработени, санитарен чвор со машки и женски тоалети, канцеларија за раководни лица, лабораторија и канцеларија за ветеринарна инспекција со обезбеден санитарен чвор, ходник, просторија за задржано месо од страна на инспекцијата, три простории за складирање на трупови, просторија на складирање на органи, врата за манипулација со месото и органите, просторија за прифаќање на кожата и просторија на цреварата. Зградата на сточното депо е градежно одвоено од зградата на кланичното одделение, а со него е поврзана со коридор за упатување на животните за колење.

Производниот процес започнува со истовар на животни (свињи) во нечист дел и прием и сместување најмногу 24 часа во сточното депо во четири простории (штали)



од кои една е наменета за болни и сомнителни животни. По звршувањето на истоварот камионот се чисти, пере и дезинфицира од страна на неговиот возач на посебно означено место со санитарен чвор во нечистиот дел од кланицата за перење на камиони. Коридорот кој е поврзан од сточното депо кон кланицата завршува со рестрејнер (подвижен бокс) кој ги прифаќа свињите и ги внесува во објектот на кланицата. Рестрејнерот е придвижуван од човек обучен за омамување на свињите со електрична клешта. Откако ќе биде извршено омамување на свињите, следи закачување на подвижен елеватор и со тоа свињите се позиционираат на линијата за колење. Следната операција откако свињата ќе се позиционира во вертикална положба е искрварување. По искрварувањето на труповите се врши дерење односно одвојување на кожата од трупот и отсекување на делови од телото (нозе, ректум, уши и сл.) кои не се соодветни за исхрана на човекот и завршуваат како отпад. До тука завршува нечистиот дел во кланичното одделение, а започнува чистиот дел. Во овој дел од работниот процес се врши евисцерација - вадење на црева, желудник и слезенка, а потоа и вадење на градни органи (срце, црн дроб, бел дроб). Секој орган поодделно се закачува на чингел и се прегледува од страна на инспекторот назначен за надзор на кланицата. Парчињата се складираат во комора и секојдневно се доставуваат до краен купувач врз основа на комерцијален налог за продажба. Следно, се врши расекување на труповите, отстранување на главите (по потреба, во зависност од обработката) и хранопроводникот. Хранопроводниците како делови несоодветни за консумирање од страна на човекот завршуваат како отпад. На главите им се врши рачна обработка (издвојување на месото од коската) а тримингот - ситнеж се користи како суровина за производство на месни преработки. На крај се врши расекување на труповите (делење на половинки) кои се испираат со вода на посебно место според HACCP стандард во ограден простор од лим над приемна шахта. Половинките се складираат во комори каде се врши нивно разладување до нивна дистрибуција на температурен режим во возилата до краен купувач. Погонот за месни преработки произведува термички обработени месни производи, мелено месо, подготовки од мелено месо и свежи подготовки. Во погонот за преработки се вклучени следниве процеси последователно:

- Пандлување на месото- Се врши во просторијата за пандлување, каде што се поставени три работни пулта, на температурата до 12° C што не овозможува раст на микроорганизми. Во зависност од видот на месото се отстрануваат коските, кожа, жили, масно ткиво и се врши визуелна контрола. Во просторијата има поставено апарати за стерилизација на ножевите. Исчистеното месо се складира во соседната просторија и од таму оди на влажно саламурење, додека тримингот се складира во ладилник од каде по потреба се зема за подготовка на колбаси и мелено месо.

- Мелењето на месо- Се врши во машина за мелење на месо со различна решетка која се менува во зависност од потребата за која ќе се употребува месото. Меленото месо од погонот за преработка се носи на вага, се мери и се пакува во картонски кутии. Потоа се товари во транспортно возило.

- Подготовката на саламура- Се врши во кутер количка во која во однапред подготвените состојки за саламурата се става одредено количество на вода и мраз и по одреден редослед се раствораат состојките во водата и мразот. Смесата се меша во времетраење од 15-тина минути. Подготвената саламура се процедува низ решетка за да се отстранат нерастворените делови или евентуалното присуство на физички загадувања. Подготвената саламура во зависност од намената се става во тамблер за третирање на месо или се користи за инјектирање на месо.

- Кутерување на месото- Се врши подготовка на месно тесто (прат) за производство на полутрајни и барени колбаси во погонот за преработка. Оваа операција се врши на кутер. Кутерот има можност за сечење и мешање на месото со различни вртежи на ножевите и чинијата во зависност од производниот процес за



одреден производ. Се мери количина на месо, количина на вода и мраз, мирудии, додатни состојки и адитиви. Откако сите состојки за производот ќе бидат измерени и проверени во зависност од технолошката постапка и избраната технологија, соодветните состојки се ставаат во кутер и се врши нивно ситнење и мешање. Во текот на подготовката се следи температурата на смесата на термометар со сонда која треба да биде најмногу 10° С, а пожелно е 5° С. Подготвената смеса се префрла во колички и се носи на полнење на полнилка.

- Инјектирање или вбризгување на саламурата- Се врши во месото со цел да се скрати времето на саламурање на производите. Оваа постапка се врши во погонот за преработка.

- Тамблирање на месото- Се врши заедно со саламурата во тамблер каде се врши хомогенизација и омекнување на месото. Од таму се закачува на стапчиња со игли и понатаму оди во пушница на термичка обработка.

- Одмрзнување на смрзнатото месо кое што е складирано во коморите за длабоко смрзнување, се вади по налог од одговорното лице во производството. Се мери и се носи до место каде што се врши отстранување на транспортната амбалажа (картонски кутии). Картонските кутии веднаш се носат во просторот кој е наменет за отпад. Месото спакувано во ќеси или фолии се става на соодветни маси кои служат исклучиво за одмрзнување на месото, при што се внимава да не заостанало некое парче од картон или дрвце од палета. Исцедокот истекува директно во шахта за отпадни води.

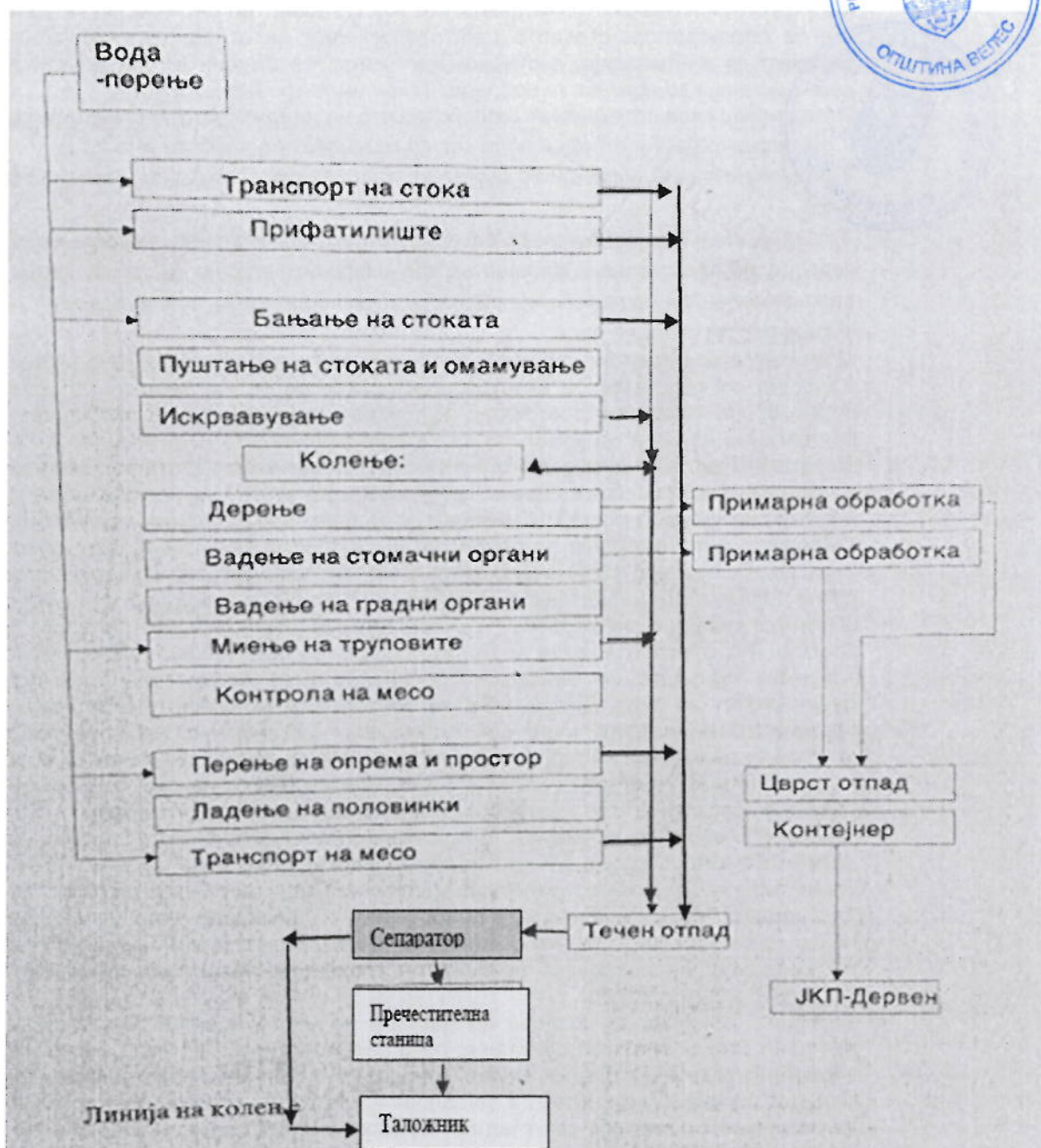
- Топење на масти од масното ткиво (грбната сланина или стомачното меко ткиво кое доаѓа од свинските половинки)- Масното ткиво се обработува на масата, па се става во дупликатор за топење. Потоа, се таложи во таложник, се собира во садови и остава да се лади. Ако добиената маст е техничка, која е наменета како суровина за добиточна храна, истата се пакува во буриња, се затвора, лади и се транспортира до фабрика за сточна храна. Ако маста е наменета за исхрана на човекот, за јавна потрошувачка, се пакува на работна маса во амбалажа, се мери, се декларира и се пушта во продажба.

По завршувањето на работата, ножевите се ставаат во стерилизаторот, а просторијата се чисти.

Сите производи од кланица и погон за преработки се товараат на рампите за утовар во кланицата претходно мерени од магационерите. Свежото месо и термички обработеното месо се транспортираат на температура од 4°С до 8°С, меленото месо и подготовките од месо се транспортираат на температура од 0°С до 2°С, замрзнатото месо и замрзнатите преработки од месо се транспортираат на температура од -18°С.

Месото се разладува во комори, две се минусни односно до -180° С, една шок комора за брзо и длабоко замрзнување до -400°С и три плусни односно комори за разладување и одржување на квалитетот на месото од 2°С до 4°С. Системот за ладење воглавно работи со Амонијак, само во една комора се користи еколошки фреон. Системот редовно се проверува и одржува од страна на лица кои се назначени за оваа работа и кои имаат поминато обука за ракување со компресорски станици.

Погонот за преработки располага со две пушници со по еден испуст кои работат на електрична енергија со димогранулатор во кој заради добивање на арома на чад се користи гранулирана пилевина од дрво. Процесот на димење трае 30 мин во текот на работниот ден. Секоја пушница е поврзани со иноксен оџак во висина од 10м.



Слика 2. Шематски приказ на технолошкиот процес

Инсталацијата се снабдува со вода преку сопствен бунар кој е лоциран во непосредна близина на инсталацијата. Водата од бунарот преку систем од цевки се одведува до базент каде се врши негово хлорирање и потоа преку цевовод се доведува до објектите. Барателот поседува Дозвола за користење на вода од бунар издадена од Надлежен орган. Со топла вода инсталацијата се снабдува преку бојлери поврзани на сончеви колектори.

За загревање на работните простории во зимскиот период и ладењето во летниот период се користи исклучиво електрична енергија.

Сите објекти во кланицата се проветруваат и со принудна вентилација, а дел од нив и по природен пат со помош на врати и прозори.

Освен основната суровина (месо) при преработката се користат различни зачини, ароми и адитиви.



Како фугитивни емисии од активностите кои се вршат во инсталацијата се емисиите кои се создаваат од сточното депо, контејнерот за отпад од животинско ткиво и системот за вентилација, а стационарен извор на емисии во амбиентен воздух се двете пушници во погонот за преработки кои имаат по еден испуст.

Отпадни води кои потекнуваат од работењето на предметната инсталација се:

-Санитарно фекални отпадни води кои се создаваат од вработените во инсталацијата,
-Процесни отпадни води кои во својот состав содржат примеси од животинско потекло и крв,

-Отпадни води кои потекнуваат од перење на сточното депо, перење на животните непосредно пред колење, перење на транспортните возила со кои се врши дотур на стока за колење и од перење на просториите во објектот на кланицата и

-Атмосферски отпадни води.

Атмосферската вода се собира и одведува преку атмосферска канализација. Таа е изведена со каналетки од бекатон елементи и бетон на местата на испустите на вертикалните олуци а истовремено ги прифаќа и површинските атмосферски води и се одведува до една од коморите на четирикоморниот таложник, а потоа се испушта во река Вардар. Отпадна вода од процес на колење и отпадната вода која се користи за испирање на труповите содржи крв и мало количество на масти а може да содржи и ситни парченца на ткива кои може да се одделат при расекнувањето на половинките. Оваа вода преку шахтите за одвод од погонот се слева во одводен канал и преку цевковод се спроведува до вкопан сепатор-маслофаќач каде се нафаќаат мастите и ситни парчиња од месно ткиво. На овој начин пречистена вода во која останува само крвта се префрла во вкопана пречистителната станица каде се врши биолошки третман на отпадната вода и на крај преку едната комора на четирикоморниот таложник каде што се мешаат сите отпадни води канализирано се испушта во реципиентот, во река Вардар. Во сепараторот и таложникот исто така се врши третман и на отпадни води кои потекнуваат од перење на сточното депо, на животните непосредно пред колење, на возилата за транспорт на стока, и од перење на просториите во објектот на кланицата. Одржувањето на овој систем се врши од страна на овластена компанија врз основа на склучен важечки договор.

Фекалните води се собираат преку канализациона инфраструктурна мрежа. На локацијата има изведено комплетна внатрешна канализација од сите истечни места. Оваа отпадна вода се собира од две места и тоа санитарен чвор од објект кланица од две вециња машко и женско за вработените и санитарен чвор од две вециња од објект дирекција. Исто така и бетонската септичка јама за собирање на санитарните отпадни води се празни по потреба од страна на овластена компанија согласно склучен важечки договор.

Цврстиот отпад кој се создава во рамките на инсталацијата се состои комунален измешан отпад, отпад од пакување, отпад од животинско потекло кој не може да се користи за исхрана, отпад од метал, отпад од електрична и електронска опрема и др. Отпадот од животинско потекло се собира во затворен контејнер на простор наменет за собирање и селекција на отпад во рамките на инсталацијата. Овој вид на отпад се превзема од страна на Јавното комунално претпријатие, а се постапува согласно хигиенско-санитарните прописи за управување со овој вид на отпад.

АГРИА ги превзема активностите поврзани со системот за квалитет и системот за безбедност при производство на храна.

Оваа Б-Интегрираната еколошка дозвола се издава врз основа на поднесено комплетно Барање бр.23-742/7 од 03.11.2023 год. за добивање на Б-Интегрирана еколошка дозвола во кое покрај другото е наведено и дека се исполнети мерките и условите дефинирани во Оперативниот план од Дозволата за усогласување со оперативен план бр.08-1181/4 од 14.05.2009 год.

Други интегрирани дозволи поврзани со оваа инсталација

Сопственик на дозволата	Број на дозвола
	Дата на издавање
Дозвола за усогласување со оперативен план	08-1181/4 од 14.05.2009 год.
Решение за измена во Дозволата за усогласување со оперативен план бр. бр. 08-1181/4 од 14.05.2009г	13-1464/ 4 од 27.04.2011 год.



Заменети дозволи/Согласности/Овластувања поврзани со оваа инсталација

Сопственик	Референтен број	Дата на издавање
/		

Комуникација

Доколку сакате да контактирате со Органот на локалната самоуправа надлежен за работите од областа на животната средина (во понатамошниот текст Надлежниот орган) во врска со оваа Дозвола, Ве молиме наведете го Бројот на Дозволата.



Доверливост

Дозволата го обврзува Операторот да доставува податоци до Надлежниот орган. Надлежниот орган ќе ги стави податоците во општинските регистри, согласно потребите на Законот за животната средина. Доколку Операторот смета дека било кои од обезбедените податоци се деловно доверливи, може да се обрати до Надлежниот орган да ги из земе истите од регистарот, согласно Законот за животната средина. За да му овозможи на Надлежниот орган да определи дали податоците се деловно доверливи, Операторот треба истите јасно да ги дефинира и да наведе јасни и прецизни причини поради кои бара изземање. Операторот може да наведе кои документи или делови од нив ги смета за деловно или индустриски доверливи, согласно Законот за животната средина, член 55, став 2, Глава 4. Операторот ќе ја наведе причината поради која Надлежниот орган треба да одобри доверливост. Податоците и причината за доверливост треба да бидат приложени кон барањето за Интегрирана еколошка Дозвола во посебен плик.

Промени во Дозволата

Оваа Дозвола може да се менува во согласност со Законот за животната средина и постапката за измена на Б-Интегрираната еколошка дозвола, по барање на носителот на дозволата или по службена должност, утврдена во член 11 од Правилникот за постапката за добивање Б-Интегрирана еколошка дозвола ("Службен весник на РМ" бр. 112/14 и 42/16).

Органот надлежен за издавање на Б-Интегрирана еколошка дозвола на секои 7 (седум) години ќе ги проверува условите утврдени во Дозволата и доколку е потребно истите ќе ги промени.

Доколку Дозволата овластува изведување на посебни активности од областа на управувањето со отпад, тогаш е потребно да се приложи уверение за положен стручен испит за управител со отпад за лицето задолжено за таа активност.

Пренос на Дозволата

Пред да биде извршен целосен или делумен пренос на Дозволата на друго лице, треба да се изготви заедничко Барање за пренос на Дозволата од страна на постоечкиот и предложениот сопственик, во согласност со член 118 од Законот за животната средина и во согласност со член 12 од Правилникот за постапката за добивање Б-Интегрирана еколошка дозвола ("Службен весник на РМ" бр. 112/14 и 42/16).

Одземање и престанок на Дозволата

Оваа Дозвола се одзема доколку се исполни само еден од условите за одземање утврдени во согласност со Законот за животната средина и во согласност со член 15 и член 16 од Правилникот за постапката за добивање Б-Интегрирана еколошка дозвола ("Службен весник на РМ" бр. 112/14 и 42/16).



ПРЕГЛЕД НА БАРАНИ И ДОСТАВЕНИ ДОКУМЕНТИ

Предмет	Датум	Коментар
Дозвола за усогласување со оперативен план бр. 08-1181/4	14.05.2009 год.	Издадена е Дозвола за усогласување со оперативен план од Надлежен орган
Објава на Дозвола за усогласување со оперативен план бр. 08-1181/5	15.05.2009г.	Објвена е Дозволата за усогласување со оперативен план во дневен печат
Записник од констатација бр. 18-28/2	05.07.2010	Записник од увид од овластен инспектор за животна средина
Решение бр.18-28/3	07.07.2010	Изготвено решение од овластен инспектор за животна средина од редовен инспекциски надзор
Допис бр.13-1464/1	16.03.2011	Доставна документација од овластен инспектор за животна средина
Известување бр.13-1464/2	16.03.2011	Од овластен инспектор за животна средина е достаено известување до операторот
Барање за измена во дозвола бр.13-1464/3	19.04.2011	Поднесено барање до Надлежен орган за иземање на мерка од оперативен план
Решение за измена на дозволата бр.13-1464/4	27.04.2011	Заради иземање на мерка од оперативен план издадено е решение за измена во дозволата од Надлежен орган
Записник од констатација бр. 18-852/3	09.05.2012	Записник од увид од овластен инспектор за животна средина
Допис за доставна на Договор за постапување со отпад бр.14-1464/7	01.06.2011	Доставени се Договори до Надлежен орган
Решение бр.13-1464/8	14.06.2011	Решение од овластен инспектор за животна средина за извршен редовен инспекциски надзор
Квартален извештај бр.13-1464/9	01.07.2011	Доставен е квартален извештај до Надлежниот орган
Извештај од тестирање на отпадна вода и барање за корекција бр.13-1464/11	26.10.2011	Доставени се извештаи од анализа на отпадна вода до Надлежен орган
Записник од констатација бр.13-1464/12	05.12.2011	Записник од увид од овластен инспектор за животна средина
Заклучок за корекција на висина на годишен надоместок бр.13-1464/13	05.12.2011	Изготвен е Заклучок за извршена корекција од Надлежен орган
Квартален извештај бр.13-852/1	08.02.2012	Доставен е квартален извештај до Надлежниот орган
Квартален извештај бр.13-852/2	10.04.2012	Доставен е квартален извештај до Надлежниот орган
Квартален извештај бр.13-852/4	06.09.2012	Доставен е квартален извештај до Надлежниот орган
Квартален извештај бр.13-852/5	14.04.2012	Доставен е квартален извештај до Надлежниот орган
Известување бр.18-6/1	31.01.2013	Доставено е Известување до Надлежен орган

Квартален извештај бр.13-1036/1	12.02.2013	Доставен е квартален извештај до Надлежниот орган
Записник од констатација бр.13-1036/3	26.06.2013	Записник од увид од овластен инспектор за животна средина
Извештај од тестирање бр.13-1036/4	26.06.2013	Доставен Извештај до Надлежен орган
Квартален извештај бр.13-1036/5	29.07.2013	Доставен е квартален извештај до Надлежниот орган
Квартален извештај бр.13-1036/6	28.11.2013	Доставен е квартален извештај до Надлежниот орган
Барање за измена и дополнување на Извештај бр.13-5894/1	18.07.2014	Доставено барање до Надлежниот орган
Известување бр.18-16/3	15.08.2014	Доставено е Известување до Надлежен орган
Записник од констатација бр.13-56/1	08.01.2015	Записник од увид од овластен инспектор за животна средина
Основен проект за пречистителна станица бр.13-56/2	08.01.2015	Доставен Основен проект до Надлежен орган
Квартален извештај бр.13-56/3	12.03.2015	Доставен е квартален извештај до Надлежниот орган
Квартален извештај бр.18-36/1	11.06.2015	Доставен е квартален извештај до Надлежниот орган
Квартален извештај бр.18-56/4	03.11.2015	Доставен е квартален извештај до Надлежниот орган
Квартален извештај бр.18-56/6		Доставен е квартален извештај до Надлежниот орган
Квартален извештај бр.13-1298/1	24.02.2016	Доставен е квартален извештај до Надлежниот орган
Квартален извештај бр.13-1298/2	01.07.2016	Доставен е квартален извештај до Надлежниот орган
Квартален извештај бр.13-5527/2	19.10.2016	Доставен е квартален извештај до Надлежниот орган
Програма за управување со отпад 2017-2020 бр.13-809/2	10.04.2017	Доставена Програма за управување со отпад до Надлежниот орган
Квартален извештај бр.13-809/3	24.08.2017	Доставен е квартален извештај до Надлежниот орган
Записник од извршен инспекциски надзор бр.23-1039/1	26.02.2020	Доставен е Записник од Овластен инспектор до Надлежниот орган
Известување бр.08-1039/3	30.09.2020	Доставено Известување од Надлежен орган до операторот
Програма за управување со отпад 2021-2023 бр.23-594/1	04.02.2021	Доставена Програма за управување со отпад до Надлежниот орган
Известување од државен инспектор бр.23-3305/1	25.08.2021	Доставено е Известување од државен инспектор за животна средина до Надлежен орган
Доставување на Барање за добивање на Б-Интегрирана еколошка дозвола бр.23-3662/1	21.09.2021	Доставено е Барање за добивање на Б-Интегрирана еколошка дозвола до Надлежен орган
Известување бр.08-3662/2	29.09.2021	Доставено е Известување до операторот
Електронски допис бр.23-3792/2	21.10.2021	Доставен е допис по електронски пат до Надлежен орган
Доставување на барање за добивање на Б-Интегрирана	07.02.2023	Доставено е Барање до Надлежен орган

еколошка дозвола бр.23-742/1		
Барање на мислење бр.23-742/2	13.02.2023	Доставено е барање до Министерство за животна средина и просторно планирање
Ургенција по Барање на мислење бр.23-742/3	26.04.2023	Доставена е Ургенција до Министерство за животна средина и просторно планирање
Мислење бр. 23-742/4	01.09.2023	Доставено е Мислење до Надлежен орган од Министерството за животна средина и просторно планирање
Записник со фотодокументација од извршен увид бр.23-742/5	19.09.2023	Изготвен Записник со фотодокументација од извршен увид од Надлежен орган
Заклучок за измена и дополнување на барање за добивање на Б-Интегрирана еколошка дозвола бр. 08-742/6	25.09.2023	Доставен е Заклучок до операторот за измена и дополнување на барање
Достава на изменето и дополнето Барање за добивање на Б-Интегрирана еколошка дозвола бр.23-742/7	03.11.2023	Доставено е изменето и дополнето Барање до Надлежен орган
Објава на барање бр.08-742/8	08.11.2023	Објавено е барањето на јавноста на веб страна на општината и во дневен печат
Налог – надоместок за поднесување на барање бр.08-742/9	09.11.2023	Пресметан и доставен Налог за надоместок до операторот
Нацрт-Б-Интегрирана еколошка дозвола бр.08-742/10	19.12.2023	Објава на Нацрт-Б-Интегрирана еколошка дозвола на веб страна на Општина Велес
Достава на Нацрт-Б-Интегрирана еколошка дозвола до Операторот/барателот бр. 08-742/11	19.12.2023	Нацрт-Дозволата е доставена до операторот за коментар и забелешки
Б-Интегрирана еколошка дозвола бр. 08-47/1	03.01.2024	Одлучено позитивно



Дозвола

Закон за животна средина

Дозвола

Бр. 08-47/1

Градоначалникот на Општина Велес во рамките на својата надлежност во согласност со член 95 од Законот за животната средина (Службен весник бр. 53/05, 81/05, 24/07, 159/08, 83/09, 48/10, 124/10, 51/11, 123/12, 93/13, 187/13, 42/14, 44/15, 129/15, 39/16, 99/18 и "Службен весник на РСМ" 89/22, 171/22), го овластува Операторот на инсталацијата –Управител на

Друштво за производство и преработка на месо АГРИА Агроиндустриска групација ДООЕЛ Велес

со регистрирано седиште на

ул. " Благој Горев бр.92

1400 Велес

Република Македонија

Број на регистрација: ЕМБС 5775655

Да раководи со инсталацијата

Друштво за производство и преработка на месо АГРИА Агроиндустриска групација ДОО Велес

Инсталација - Каница со капацитет на производство на трупови поголеми од 5 т/ден, но помал од 50 т/ден и

- Обработка и преработка наменети за производство на храна од животински суровини (освен млекото), со капацитет за производство на готови производи од 5 до 75 т/ден

Лоцирана на КП.бр.15328/2, КП 15329, КП 15330, КП 15331/2, КП 15331/3, КП 15331/4, КП 15614/2, КО 15318 КО Велес м.в. Бабуна, Општина Велес

во рамките на дозволата и условите во неа.

Градоначалник
на Општина Велес
Марко Колев





Услови

1 Инсталација за која се издава дозволата

1.1.1 Операторот е овластен да изведува активности и/или поврзани активности наведени во Табела 1.1.1.

Табела 1.1.1		
Активност од Анекс 2 од Уредба за определување на активностите на инсталациите за кои се издава интегрирана еколошка дозвола односно дозвола за усогласување со оперативен план и временски распоред за поднесување на барање за дозвола за усогласување со оперативен план	Опис на наведената активност	Граници на наведената активност
Прилог 2 6. Останати активности 6.3. (а) Кланици со капацитет на производство на трупови поголем од 5т/ден но помал од 50т/ден и 6.3 (б) Обработка и преработка наменети за производство на храна од животински суровини (освен млекото), со капацитет за производство на готови производи од 5 до 75 т/ден	Производство на свежо месо и производи од месо	- кланица со капацитет од 10 т/ден и - обработка и преработка на готови производи од месо со капацитет од 5 т/ден

1.1.2. Активностите наведени во условите 1.1.1 ќе се одвиваат само во границите на локацијата на инсталацијата, прикажани во Табела 1.1.2.

1.1.3. Инсталацијата не смее да работи над капацитетот наведен во барањето, без писмено одобрение од Надлежниот орган.

Табела 1.1.2	
Документ	Место во документацијата
Додаток Локација на инсталацијата – сателитска снимка	КП.бр.15328/2, КП 15329, КП 15330, КП 15331/2, КП 15331/3, КП 15331/4, КП 15614/2, КО 15318 КО Велес м.в. Бабуна, Општина Велес



- 1.1.4 Носителот на Б-Интегрираната еколошка дозвола/оператор на инсталацијата при користењето и управувањето со инсталацијата е должен да ги почитува сите услови и мерки утврдени во оваа Дозвола согласно пропишаните рокови од страна на Надлежниот орган и согласно Програмата за подобрување.
- 1.1.5 Сите мерки, планови и програми кои треба да се извршат според условите во Дозволата стануваат составен дел на оваа Дозвола.
- 1.1.6 Инсталацијата ќе работи, ќе се контролира, ќе се одржува така како што е наведено во оваа Дозвола.
- 1.1.7 Оваа Дозвола е само за потребите на Интегрирано спречување и контрола на загадувањето според Законот за животната средина и ништо од оваа Дозвола не го ослободува Операторот од обврските за исполнување.
- 1.1.8 Оваа Дозвола е со важност од 7 години, сметајќи од денот на издавање на Дозволата
- 1.1.9 Операторот на инсталацијата е должен една година пред истекот на рокот на важност на Дозволата да поднесе барање до Надлежниот орган за обнова на Дозволата.
- 1.1.10 Операторот на инсталацијата е должен да плаќа Годишен надоместок за поседување на Б-Интегрирана еколошка дозвола. Начинот и рокот на плаќање на надоместокот ќе биде утврден во налог. Неплаќањето на надоместокот ќе претставува услов за одземање на Дозволата и започнување на постапка за присилна наплата.
- 1.1.11 Операторот е должен шест месеци пред планираниот престанок со работа писмено да го извести Надлежниот орган.



Слика 3. Граници на предметната локација: КП.бр.15328/2,15329, 15330 15331/2, 15331/3, 15331/4, 15614/2, 15318 КО Велес м.в. Бабуна, Општина Велес



Слика 4. Приказ на инсталацијата со објектите



Работа на инсталацијата

2.1 Техники на управување и контрола

- 2.1.1 Операторот има назначено одговорно лице за прашања поврзани со заштитата на животната средина кое ќе се грижи за контролата и спречувањето на влијанијата врз животната средина.
- 2.1.2 Одговорното лице ќе биде соодветно обучено и ќе биде целосно запознаено со условите во Дозволата како и за исполнувањето на мерките утврдени во Програмата за подобрување во состав на оваа Дозвола во секое време од важноста на Дозволата.
- 2.1.3 Одговорното лице во врска со дозволата кое воедно е и Управител со отпад својата надлежност ќе ја врши и согласно член 48 од Законот за управување со отпад и подзаконските акти кои произлегуваат од овој Закон.
- 2.1.4 Операторот преку назначеното лице – управител со отпад е должен да изготвува и редовно ја ажурира Програма за управување со отпад на секои три години, согласно член 27 од Законот за управување со отпад и да ја доставува до Надлежниот орган.
- 2.1.5 Операторот е должен да ги спроведува пропишаните услови и мерки од оваа Дозвола.
- 2.1.6 Операторот ќе подготви и ќе достави до Надлежниот орган Годишен извештај за целокупното работење на инсталацијата согласно дозволата на секои 12 месеци. Овие извештаи ќе се чуваат во документацијата на инсталацијата за период не помал од 7 (седум) години и ќе бидат достапни за инспекција од овластените лица на Надлежниот орган.
- 2.1.7 Операторот јасно ќе ја алоцира одговорноста за планирање, управување и извршување на сите аспекти од оваа Дозвола на соодветните вработени лица.
- 2.1.8 Во инсталацијата за која се издава оваа дозвола ќе работи персонал кој е соодветно обучен.
- 2.1.9 Операторот е должен за спроведување на мерките од Програмата за подобрување, мониторингот на системите за намалување на емисиите во животната средина, тековна проценка на еколошките перформанси на инсталацијата, спроведување на мерките за подобрување на производниот процес, прашањата поврзани со заштитата на животната средина, спречување на хаварии, развивање на процедура за комуникација со Надлежниот орган.
- 2.1.10 Операторот е одговорен за реализирање на обуки на сите нивоа, теоретски и практични од областа на животната средина, здравјето и безбедноста.
- 2.1.11 Операторот писмено ќе го извести Надлежниот орган при промена на лицето одговорно за прашањата за животна средина ако тоа евентуално се случи.



- 2.1.12 Копија од оваа Дозвола, како и оние делови од барањето кои се земени во предвид на оваа Дозвола ќе бидат достапни во секое време за секој вработен кој извршува работа за која се однесуваат некои од условите и мерките во Дозволата.

2.2 Суровини (вклучувајќи и вода)

- 2.2.1 Операторот, согласно условите од Дозволата, ќе користи суровини (вклучувајќи ја и водата) онака како што е опишано во документите наведени во Табела 2.2.1 или на друг начин договорен со Надлежниот орган во писмена форма.
- 2.2.2 Операторот ќе го известува Надлежниот орган за секоја промена на суровините кои ги користи надвор од оние кои се наведени во Табела 2.2.1.
- 2.2.3 Операторот ќе ги чува суровините во посебна просторија за таа намена во регулирани услови (температура, влажност и др.)

Табела 2.2.1 : Суровини (вклучувајќи и вода)		
Опис	Документ	Дата кога е примено
Животни за колење	Оваа дозвола	/
Сточна храна	Барање, Прилог IV	03.11.2023
Вода	Барање, Прилог IV	03.11.2023
Свежо месо	Барање, Прилог IV	03.11.2023
Меѓупродукти од животинско потекло соодветни за конзумирање	Барање, Прилог IV	03.11.2023
Сурови животински кожи	Барање, Прилог IV	03.11.2023
Свински црева	Барање, Прилог IV	03.11.2023
Зачини	Барање, Прилог IV	03.11.2023
Адитиви	Барање, Прилог IV	03.11.2023
Сол	Барање, Прилог IV	03.11.2023
Средства за хигиена	Барање, Прилог IV	03.11.2023
Течен амонијак	Барање, Прилог IV	03.11.2023
Фреон	Барање, Прилог IV	03.11.2023
Електрична енергија	Барање, Прилог IV	03.11.2023
Дрва	Барање, Прилог IV	03.11.2023

- 2.2.4 Операторот ќе ги оддели суровините кои во меѓусебен контакт или во контакт со вода може да развијат реакција или да се растворат.
- 2.2.5 Операторот ќе ги чува суровините во соодветни услови, во простории за чување, затворени, обезбедени, покриени со соодветен температурен режим и влажност.
- 2.2.6 Храната за стоката на локацијата на инсталацијата ќе се чува во мали залихи само за неколку дена.



- 2.2.7 Животните за колење ќе се сместуваат во штали во период од 12-24 часа пред колењето.
- 2.2.8 Суровите животински кожи операторот ќе ги складира во посебно покриено складиште на бетонска подлога до продажба.
- 2.2.9 Меѓупродуктите од животинско потекло (внатрешни органи, други органи и ткива) ќе се чуваат во посебни пластични садови во комори за ладење до продажба, а во соодветни услови.
- 2.2.10 Половинките месо ќе се чуваат во комори за разладување до 24 часа, а потоа ќе се транспортираат во специјални возила надвор од границите на инсталацијата за продажба.
- 2.2.11 Средствата за чистење и дезинфекција ќе се чуваат посебно на безбедно место и за нив ќе се води евиденција, а документите (упатствата и препораките од производителот, како и инструкциите од Ветеринарниот институт и другите пропратни документи) ќе се чуваат во посебен регистратор. Ќе се води евиденција за потрошувачката и залихите. Ракувањето со суровините, хемикалиите, посебно со средствата за дезинфекција и ветеринарните лекови ќе се извршува според упатствата и препораките од производителот и упатството за безбедно ракување со материјалите (Material Safety Data Sheet) и за нив ќе се води евиденција. Операторот ќе ги чува овие средства во количини согласно потребите.
- 2.2.12 За одржување на санитарно-хигиенските услови во инсталацијата операторот ќе ги користи исклучиво препаратите кои се наведени во табела 2.2.1. За секоја промена на препаратите писмено ќе го известат Надлежниот орган.
- 2.2.13 Операторот редовно ќе врши ажурирање на Регистарот од услов 2.2.11 за сите суровини, средства, хемикалии, а кој ќе биде достапен на увид на Надлежен орган.
- 2.2.14 На локацијата на инсталацијата нема да се чуваат горива, лубриканти и потрошни материјали за возила. Сервисирањето на возилата е доверено на сервисни работилници кои со отпадите од дотрајани делови на акумулаторски батерии, стари дотрајани гуми, филтри за гориво и масло, старо масло и сл. ќе постапуваат согласно националното законодавство.
- 2.2.15 Вода за потребите на инсталацијата ќе се користи од бунар Б-1 за користење на подземна вода, а согласно условите поставени во важечката дозвола издадена од Надлежниот орган.
- 2.2.16 Операторот е должен да го одржува системот за црпење на вода, да врши редовна дезинфекција на водата и редовно да ја ажурира и обновува Дозволата за користење на подземна вода.

2.3 Ракување и складирање на отпадот

- 2.3.1 Операторот, согласно условите од Дозволата, ќе ракува и ќе го складира отпадот онака како што е опишано во документите наведени во Табела 2.3.1, или на друг начин договорен со Надлежниот орган на писмено.

**Табела 2.3.1 : Ракување и складирање на отпадот**

Опис	Документ	Дата кога е примено
Отпад од животинско ткиво, несоодветен за консумирање или преработка	Барање, Прилог V	03.11.2023
Отпад од животинско ткиво (животинска кожа)	Барање, Прилог V	03.11.2023
Отпад од животинско ткиво (свински црева)	Барање, Прилог V	03.11.2023
Отпадни санитарно фекални води	Барање, Прилог V	03.11.2023
Мил од третирање на отпадна вода на местото каде се создаваат	Барање, Прилог V	03.11.2023
Мил од биолошка обработка на процесните отпадни води	Барање, Прилог V	03.11.2023
Смеси од масла и масти од нивно разделување со водата што содржат само масла и масти за јадење	Барање, Прилог V	03.11.2023
Отпадна хартија и картон	Барање, Прилог V	03.11.2023
Отпаден најлон и пластика	Барање, Прилог V	03.11.2023
Отпаден метал	Барање, Прилог V	03.11.2023
Отпадна електрична и електронска опрема	Барање, Прилог V	03.11.2023
Отпадни гуми	Барање, Прилог V	03.11.2023
Комунален отпад	Барање, Прилог V	03.11.2023
Отпадна прочистена вода која ги задоволува критериумите за испуштање во реципиент река Вардар	Оваа дозвола	/
Отпад од искористени абсорбциони материјали со евентуално истекување од мала хаварија на возила	Оваа дозвола	/

- 2.3.2 Управувањето со отпадот операторот ќе го врши во насока на минимизирање, повторна употреба, рециклирање.
- 2.3.3 Отпадот ќе биде складиран во простор кој што ги исполнува пропишаните услови за таа намена, во границите на инсталацијата на утврдена локација за период пократок од три години, доколку складираниот отпад е наменет за третман и за преработка, односно за период пократок од една година, доколку отпадот е наменет за отстранување.
- 2.3.4 Операторот ќе управува со отпадот согласно важечка Програма за управување со отпад изготвена за период од три години, изготвена согласно член 27 од Законот за управување со отпад.



- 2.3.5 Операторот согласно член 29 од Законот за управување со отпадот е должен да поднесува Годишен извештај до Органот на државната управа надлежен за работите од областа на животната средина, најдоцна до 31 јануари во тековната година, за програмата од претходната година. Извештајот ќе ги содржи видот на отпадот, потеклото, создадените количини и начинот на постапување. Годишниот извештај за отпад ќе биде во согласност со важечката Програма за управување со отпад.
- 2.3.6 На просторот определен за складирање на отпад во границите на инсталацијата нема да се врши мешање на различни видови на отпад, а отпадот ќе биде складиран по видови.
- 2.3.7 Операторот е должен да се грижи за интегритетот на просторот каде е складиран отпадот по видови.
- 2.3.8 Операторот на видно место ќе постави ознаки за видот на отпадот на местото на складирање и специјални ознаки доколку се работи за опасен отпад.
- 2.3.9 За понатамошно постапување со посебните видови отпад наведени во Табела 2.3.1 надвор од границите на инсталацијата, Операторот е должен да поседува важечки договор со овластен постапувач со отпад за определениот вид на отпад.
- 2.3.10 Операторот е должен да води евиденција за секој вид на отпад во согласност со членот 50 од Законот за управување со отпадот, која ќе биде достапна за инспекција и од страна на овластени лица на Надлежниот орган во секое време. За предавањето на било кој вид на отпад на овластени постапувачи Операторот е должен да поседува соодветен документ со кој се докажува предавањето на отпадот, идентификационен и транспортен формулар.
- 2.3.11 За предавањето на комуналниот, индустриски неопасниот отпад или било кој друг вид на отпад операторот е должен да поседува важечки договор со овластен постапувач со отпад.
- 2.3.12 Во границите на инсталацијата нема да се вршат поправки и сервисирање на возила и машини, нема да се создава отпад од минерално нехлорирано масло за подмачкување на сопствените возила, отпадни оловни акумулатори и друг вид на отпад кој потекнува од одржување на возила.
- 2.3.13 Операторот ќе обезбеди соодветно пакување на отпадот пред да се предаде на друго лице и ќе го означи согласно националните, европските и други важечки стандарди.
- 2.3.14 Операторот нема да врши истурање, фрлање, горење или согорување на отпад во границите на инсталацијата.



- 2.3.15 Отпадот кој се одведува надвор од предметната локација ќе се врши само со транспорт од овластен оператор кој поседуваат Дозвола за транспорт на соодветен вид на отпад. Отпадот ќе се транспортира од местото на создавање до местото за одлагање или повторно употреба исклучиво на начин кој нема да влијае врз животната средина и во согласност со соодветните национални и европски регулативи и протоколи.
- 2.3.16 Таложникот, сепараторот и пречистителната станица редовно ќе се чистат од страна на овластен оператор, а согласно условите поставени во важечкиот договор.
- 2.3.17 Операторот редовно, секојдневно, а по потреба и два пати на ден ќе го празни контејнерот за собирање на отпадот од животинско потекло.
- 2.3.18 Операторот редовно ќе ги предава нус производите од животинско потекло, а кои се користат за исхрана на човекот (црева, кожи и сл.).
- 2.3.19 Перењето на возилата за транспорт на стоката и просториите во објектот ќе се врши исклучиво на простор за таа намена, под висок притисок со користење на мала количина на вода и употреба на еколошки сертификирани детергенти (биоразградливи).
- 2.3.20 Во иднина кога ќе постои можност операторот ќе го предава отпадот од животинско ткиво кој е несоодветен за исхрана на човекот на правен субјект - оператор на биогазна централа согласно склучен важечки договор.
- 2.3.21 Во случај на евентуално истекување на масло или друг вид на хемикалија на предметната локација, операторот најпрво ќе пристапи кон негово/нејзино собирање со соодветни апсорбциони материјали во вид на песок, крпи и сл., а потоа ќе се складираат на соодветно место под соодветни услови се до нивно превземање од страна на овластен постапувач со кој претходно операторот ќе склучи договор.



Табела 2.3.2 : Отпад складиран на самата локација

Опис на отпадот	Место на складирање на самата локација (моментална состојба)	Начин на складирање	Услови на складирање /одведување
Отпад од животинско ткиво несоодветен за консумирање или преработка (хранопроводник, копита и др.)	Во затворен контејнер од 5м ³	Во дворот во задниот дел на инсталацијата	Во задниот дел од дворот во метален контејнер, од 5м ³ затворени херметички со капак кој се превзема согласно склучен важечки договор секој работен ден
Отпад од животинско ткиво (животинска кожа)	Во складишен простор во склоп на објектот кланица	Складирани во посебно покриено складиште на бетонска подлога до продажба	Се превзема согласно склучен важечки договор
Отпад од животинско ткиво (свински црева)	Преку посебен испуст се внесуваат во оддел цревара каде се врши примарна обработка на истите и се складираат во буриња	Се складираат во буриња, во посебен простор во склоп на објектот	Се превзема согласно склучен важечки договор
Мил од третирање на отпадна вода на местото каде се создаваат	Овој вид на отпад не се складира на предметната локација	Овој вид на отпад не се складира на предметната локација	Се превзема од страна на овластен постапувач во моментот на постапување со овој вид на отпад за кој операторот поседува важечки договор
Мил од биолошка обработка на процесните отпадни води	Овој вид на отпад не се складира на предметната локација	Овој вид на отпад не се складира на предметната локација	Се превзема од страна на овластен постапувач во моментот на постапување со овој вид на отпад за кој операторот поседува важечки договор
Смеси од масла и масти од нивно разделување со водата	Овој вид на отпад не се складира на предметната локација	Овој вид на отпад не се складира на предметната локација	Се превзема од страна на овластен постапувач во моментот на постапување со овој вид на отпад за кој



			операторот поседува важечки договор
Отпадна хартија и картон	Во посебни садови за овој вид на отпад	Во дворот во задниот дел на инсталацијата	Се превзема согласно склучен важечки договор
Отпаден најлон и пластика	Во посебни садови за овој вид на отпад	Во дворот во задниот дел на инсталацијата	Се превзема согласно склучен важечки договор
Отпаден метал	Во посебни садови за овој вид на отпад	Во дворот во задниот дел на инсталацијата	Се превзема согласно склучен важечки договор
Отпадна електрична и електронска опрема	Во посебни садови за овој вид на отпад	На определено место на локацијата за овој вид на отпад	Се превзема согласно склучен важечки договор
Отпадна вода	Се испушта во река Варадар	Се испушта во река Варадар	По целосен третман на отпадната вода преку таложник, сепаратор и пречистителна станица се испушта во река Вардар.
Отпадни гуми	На простор наменет за овој вид на отпад	На простор наменет за овој вид на отпад	Се превзема согласно склучен важечки договор
Комунален отпад	Во садови за комунален отпад	Во садови за комунален отпад	Се собира и транспортира од страна на овластено претпријатие за управување со отпад на комунална депонија согласно важечки договор
Отпад од искористени абсорбциони материјали со евентуално истекување од мала хаварија на возила	Во посебно затворени садови	Одделно складирани од друг вид на отпад	На посебна локација за овој вид на отпад заштитена од надворешни влијанија се до нивно превземање од овластен оператор за овој вид на отпад согласно склучен важечки договор.

2.4 Преработка и одлагање на отпад

2.4.1 Во границите на инсталацијата нема да се вршат операции на преработка и одлагање на отпад.



Табела 2.4.1 : Искористување и отстранување на отпадот		
Опис	Документ	Дата кога е примено
Во инсталацијата нема да има преработка и одлагање на отпадот.		

2.5 Спречување и контрола на хаварии

- 2.5.1 Операторот, согласно условите во Дозволата, ќе ги спречи и ограничи последиците од хаварии, онака како што е опишано во документите наведени во Табела 2.5.1, или на друг начин писмено договорен со Надлежниот орган.
- 2.5.2 Операторот е должен доследно да ги следи пропишаните постапки од документите наведени во Табела 2.5.1 и да ги спроведува мерките за спречување и контрола на несакани дејствија.
- 2.5.3 Операторот е должен документите од Табела 2.5.1 на секои 12 месеци да ги разгледа, а задолжително на секои 5 години да ги ажурира, сметајќи од денот на издавање на оваа Дозвола и да го достави до Надлежен орган.
- 2.5.4 За обезбедување на повисок степен на техничка сигурност и безбедно работење на инсталацијата:
- Операторот е должен да врши редовно следење на функционалноста на инсталираната опрема согласно законските обврски и
 - Операторот документите наведени во табела 2.5.1 ќе ги ажурира на секои 5 години започнувајќи од денот на издавање на оваа дозвола и ажурирани ќе ги достави до Надлежниот орган.
- 2.5.5 Во случај на несреќа/хаварија Операторот веднаш треба да:
- Го изолира изворот на било какви емисии,
 - Спроведе непосредна истрага за да се идентификува природата, изворот и причината на било која емисија која произлегува од тоа,
 - Го процени загадувањето на животната средина ако го има предизвикано со инцидентот,
 - Да идентификува и спроведе мерки за минимизирање на емисиите,
 - Го забележи датумот на несреќата и
 - Го извести Надлежниот орган и другите релевантни власти.
- 2.5.6 Операторот е должен во случај на хаварија веднаш да го извести Надлежниот орган и да му ги достави податоците кои се однесуваат на:
- Околностите во кои се случила хаваријата,
 - Присутните супстанции за време и по хаваријата,
 - Податоци потребни за проценување на последиците по здравјето на луѓето и по животната средина до кои дошло како резултат на хаваријата и
 - Вонредни мерки.



- 2.5.7 Во рок од еден месец од несреќата, Операторот треба да достави предлог до Надлежен орган за идентификувани и поставени мерки за да се избегне повторно случување на несреќата.
- 2.5.8 Операторот е должен да поседува исправна противпожарна опрема согласно прописите за противпожарна заштита.

Табела 2.5.1 : Спречување и контрола на несакани дејствија		
Опис	Документ	Дата кога е примено
Список на потенцијални инциденти и вонредни ситуации	Барање, Прилог XIII	03.11.2023
План за евакуација и спасување	Барање, Прилог XIII	03.11.2023
План за заштита од пожари	Барање, Прилог XIII	03.11.2023

2.6 Бучава и вибрации

- 2.6.1 Операторот, согласно условите во Дозволата, ќе ја контролира бучавата и вибрациите како што е опишано во документите наведени во табела 2.6.1. од оваа Дозвола или на друг начин писмено договорен со Надлежниот орган.
- 2.6.2 Операторот ќе врши редовна контрола на исправноста на целокупната опрема која се користи во производниот процес, особено на вентилатори, компресори и слично.

Табела 2.6.1: Бучава и вибрации		
Опис	Документ	Дата кога е примено
Бучава, вибрации и нејонизирачко зрачење	Барање, Прилог X	03.11.2023

2.7 Мониторинг

- 2.7.1 Операторот, согласно условите во Дозволата, ќе изведува мониторинг, ќе го анализира и развива истиот како што е опишано во документите наведени во Табела 2.7.1, или на друг начин писмено договорен со Надлежниот орган.
- 2.7.2 Операторот ќе обезбеди:



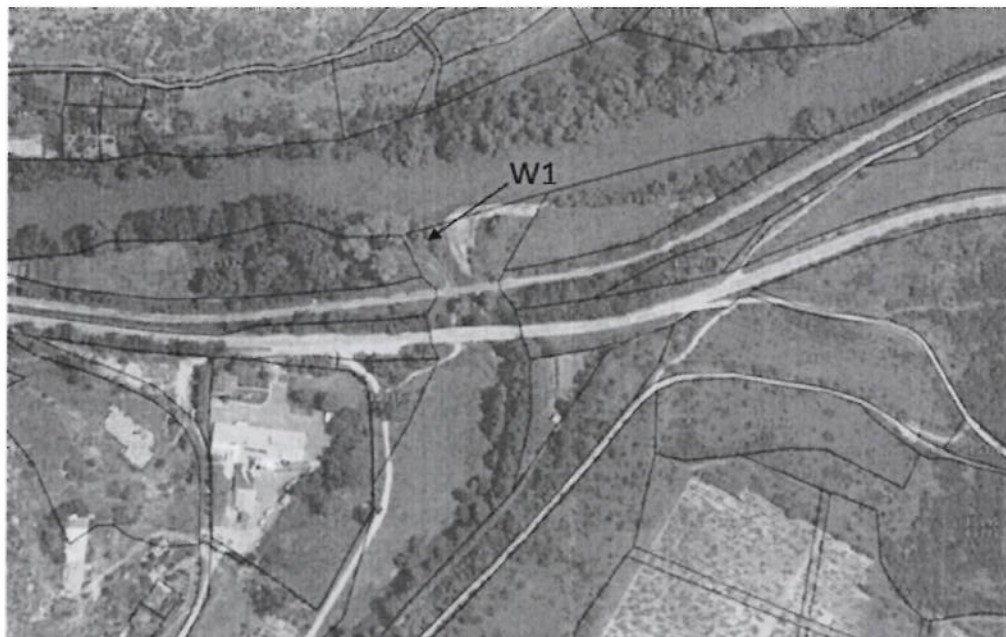
безбеден и постојан пристап до мерните места за да се овозможи земањето примероци/мониторингот да биде изведено во релација со точките на емисија наведени во Додаток 2, освен ако не е поинаку наведено во Додатокот и безбеден пристап до други точки на земање примероци/мониторинг, кога тоа ќе го побара Надлежниот орган.

Табела 2.7.1 : Мониторинг		
Опис	Документ	Дата кога е примено
W-1 Физичко-хемиска и микробиолошка анализа на ефлуент (испуст од пречистителна постројка)	Барање	03.11.2023
W-2 Визуелна контрола на физички параметри (боја, матност, видливи нечистотии на испуст на отпадна вода во река Вардар)	Оваа дозвола	/
Б-1 Контрола на исправноста на водата од бунарот која се користи за потребите на технолошкиот процес	Оваа дозвола	/
Е-1 Детекција на миризба од контејнер за отпад од животинско ткиво	Оваа дозвола	/
Е-2 Детекција на миризба од Прифатилиште-депо за сместување на животни за колење	Оваа дозвола	/
Е-3 и Е-4 Визуелна контрола на двата испуста од пушниците за димење на месо	Оваа дозвола	/

- 2.7.3 За Физичко-хемиска и микробиолошка анализа на ефлуент (испуст од пречистителна постројка како главна точка на мониторинг наведена во Табела 2.7.1, мониторингот ќе биде спроведен од страна на акредитирана лабораторија во услови на полна оперативност на инсталацијата, според стандардизирани методи утврдени во Правилник и задоволителни временски услови.
- 2.7.4 Контрола на исправноста на водата од бунарот која се користи за потребите на технолошкиот процес, како точка на мониторинг наведена во Табела 2.7.1 операторот ќе ја врши согласно условите поставени во важечката дозволата за користење на вода од бунар издадена од Надлежен орган.
- 2.7.5 За останатите мониторинг точки наведени во Табела 2.7.1, операторот е должен да врши редовен интерен мониторинг, а секоја неправилност навремено да ја констатира, евидентира и превземе мерки за нејзино минимизирање /отстранување.
- 2.7.6 Операторот е должен извештаите од мониторингот да ги доставува до Надлежниот орган во временскиот период наведен во услов 4.1.2 од оваа дозвола.



- 2.7.7 Фреквенцијата, методите, обемот на мониторинг, начинот на земање на примероци и анализа како што е наведено во оваа Дозвола може да се измени во согласност со Надлежен орган кој ја следи проценката на резултатите од извештаите.
- 2.7.8 Операторот ќе ги архивира во посебен регистер податоците од мониторингот на параметрите опишани во табела 2.7.1.



Слика 5. Приказ на мониторинг точка W-1 со координати X: 4616269.09
Y: 7567588.32 (испуст на отпадна вода во река Вардар)

2.8 Престанок со работа

- 2.8.1 Операторот, согласно условите во Дозволата ќе обезбеди услови за престанок на работата на инсталацијата како што е опишано во документите наведени во Табела 2.8.1, или на друг начин договорен со Надлежниот орган на писмено.

Табела 2.8.1 : Престанок на работа		
Опис	Документ	Дата кога е примено
Ремедијација, престанок со работа, повторно започнување со работа	Барање, Прилог XIV	03.11.2023



- 2.8.2 Обврска за враќање на животната средина во задоволителна состојба, по престанок со работа на инсталацијата од страна на операторот ќе се врши согласно член 120 од Законот за животната средина.
- 2.8.3 Во случај на престанок со работа на инсталацијата, операторот најпрво ќе изврши анализа на почва и дополнително испитување доколку резултатите покажат дека е потребно деконтаминирање на одреден слој на почва, а потоа ќе ги превземе следниве активности:
- Контрола на остатоците на метријали на локацијата преку оценка на остатоците на материјали на локацијата,
 - Расчистување и чистење на градбите и техничките постројки,
 - Оценка на техничките постројки за нивната понатамошна функција,
 - Дислокација на суровините, помошните материјали, производите и отпадот,
 - Постапување со техничките постројки согласно нивната оценка.
- 2.8.3 Во рок од една година од денот на издавањето на оваа дозвола Операторот ќе изготви Детален План за ремедијација и ќе го достави до Надлежниот орган.
- 2.8.4 Операторот е должен во рок од 12 месеци започнувајќи од денот на официјалниот престанок со работа да ја изврши ремедијација и да ги спроведе активностите за ремедијација согласно утврден План за ремедијација на земјиштето.
- 2.8.5 Во рок од три месеци од извршување на Планот, Операторот ќе поднесе до Надлежниот орган финален извештај за исполнување /комплетирање на Планот од точка 2.8.4.

2.9 Инсталации со повеќе оператори

- 2.9.1 Со инсталацијата за која се издава оваа Дозвола управува само еден оператор.
- 2.9.2 Оваа Дозвола е валидна само за оние делови од инсталацијата означени во табела 1.1.2 од оваа Дозвола.



3. Документација

3.1.1 Операторот на инсталацијата ќе води документација со податоци за:

- а. Секоја неисправност, дефект или престанок на работа на постројката, опремата и техниките (вклучувајќи краткотрајни и доготрајни мерки за поправка, инсталирање на нова опрема и други интервенции во производниот процес) што може да има, имало или ќе има влијание на перформансите за животната средина што се однесуваат на инсталацијата за која се издава Дозволата. Овие записи ќе бидат водени и чувани во дневник за таа цел;
- б. Целиот спроведен мониторинг и земањето примероци и сите проценки и оценки направени на основа на тие податоци.

3.1.2 Документацијата од 3.1.1 ќе биде достапна за инспекција од страна на Надлежниот орган во било кое пристојно време.

3.1.3 Копија од било кој специфициран или друг документ ќе му биде доставен на Надлежниот орган на негово барање и без надокнада.

3.1.4 Специфицираните и другите документи треба:

- а. да бидат читливи;
- б. да бидат направени што е можно побрзо;
- в. да ги вклучат сите дополнувања и сите оригинални документи кои можат да се приложат.

3.1.5 За целиот примен или создаден отпад во инсталацијата за која што се издава Дозволата, Операторот ќе има документација и ќе ја чува најмалку пет години вклучувајќи го и престанокот со работа на инсталацијата за:

- Најдобра проценка на количината создаден отпад;
- Трасата на транспорт на отпадот за одлагање;
- Најдобра проценка на количината отпад испратен на преработка;
- Количината на отпадот (изразена во тони) испратен надвор од локацијата за одложување/рециклирање според Листата на видови на отпад;
- Име на правно лице задолжено за транспорт на отпад, како и детали околу добиената Дозвола за постапување со отпад;
- Детали за крајна дестинација на одложување/рециклирање на отпадот и нејзина соодветност да го прифати упатениот отпад;
- Документ за прифаќање и одлагање/преработка на отпад кој е испратен надвор од локацијата;
- Состав на отпадот или онаму каде што не е можно, опис;
- Количините и означување на типовите на отпад кои се рециклираат или одложуваат на локацијата, според Листата на видови на отпад ("Сл. весник на РМ" бр. 100/05).



- 3.1.6 Операторот е должен за време на важноста на Дозволата и пет години по истекот на нејзината важност, да ги чува сите документи и податоци во врска со Дозволата, издавањето и мониторингот предвиден со задолжителните услови во Интегрираната еколошка дозвола и да ги направи достапни по барање на надлежниот орган и инспекциските органи.
- 3.1.7 Операторот е должен да ги чува следниве документи и при увид на овластените инспектори за животна средина истите ќе им ги достави на увид:
- Дозволите поврзани со инсталацијата;
 - Записите од сите земања на примероци за анализи, мерења, испитувања, калибрирања и одржување кое е извршено во согласност со барањата на оваа Дозвола и целиот мониторинг;
 - Целата кореспонденција со Надлежниот орган.
- 3.1.8 Операторот на инсталацијата за којашто се издава Дозволата ќе направи записник, доколку постојат жалби или тврдења за нејзино влијание врз животната средина. Во записникот треба да стои датум и време на жалбата, како и кратко резиме доколку имало било каква истрага по таа основа и резултати од истата. Таквите записи треба да бидат чувани во дневник, а за таа цел ќе го извести Надлежниот орган во рок од 24 часа.
- 3.1.9 Операторот ќе води записи за секој инцидент. Овој запис треба да вклучува детали за природата, обемот и влијанието на инцидентот, како и причините што довеле до него. Евиденцијата треба да ги вклучува и превземените корективни мерки за да се управува со инцидентот, да се минимизира генерираниот отпад и ефектот врз животната средина и да се избегне негово повторно случување. Операторот треба што е можно побрзо по известувањето за инцидентот, да му ја достави евиденцијата за инцидентот на Надлежниот орган.



4. Редовни извештаи

- 4.1.1 Сите извештаи и известувања што ги бара оваа Дозвола, операторот ќе ги испраќа до Надлежен орган.
- 4.1.2 Операторот ќе даде извештај за параметрите од Табела Д2 во Додатокот 2:
- а. во однос на наведени емисиони точки;
 - б. за периодите за кои се однесуваат извештаи наведени во Табела Д2 од Додаток 2;
 - в. давање на податоци за вакви резултати и проценки како што може да биде барано од страна на формуларите наведени во тие Табели;
 - г. достава на Годишен извештај до Надлежниот орган во врска со оваа Дозвола до 31 март во тековната година за извештај од претходната година;
 - д. достава на извештај до Надлежниот орган: за квартални и полугодишни извештаи од Додаток 2 - 10 (десет) дена од истекот на периодот за кој се известува утврден во оваа Дозвола.
- 4.1.3 Сите извештаи ќе бидат потпишани од страна на назначено овластено лице од инсталацијата.
- 4.1.4 Годишен извештај за животна средина ќе ги содржи:
- Емисии од инсталацијата со резултати од мерењата во вид на консолидирани извештаи
 - Евиденција за управување со отпад
 - Преглед за потрошувачка на суровини.
 - Резиме на забелешки (жалби/поплаки).
 - Распоред на цели и задачи за животната околина.
 - Резиме на мониторингот на животната средина.
 - Резиме на пријавени инциденти.
 - Резиме од извештај за ефикасност на енергијата.
 - Извештај за утврдување на ефикасноста од користење на суровини во процесот и редуција на генерираниот отпад.
 - Извештај за прогресот кој е направен и развиените предлози за да се минимизира побарувачката на вода и волуменот на испуштање на отпадана вода.
 - Сите други предмети специфицирани од страна на Надлежниот орган.



5. Известувања

- 5.1.1 Операторот ќе го извести Надлежниот орган **без одложување**:
- кога ќе забележи емисија која ја надминува граничната вредност или критериумот на оваа Дозвола;
 - кога ќе забележи фугитивна емисија што предизвикала или може да предизвика загадување, освен ако емитираната количина е многу мала да не може да предизвика загадување;
 - кога ќе забележи некаква неисправност, дефект или престанок на работата на постројката или техниките, што предизвикало или има потенцијал да предизвика загадување и
 - било какво несакано дејство што предизвикало или има потенцијал да предизвика загадување.
- 5.1.2 Операторот треба да достави писмена потврда до Надлежниот орган за било кое известување од условот 5.1.1 согласно Додаток 1 од оваа Дозвола, преку испраќање на податоци наведени во Делот А од Додаток 1 од оваа Дозвола во рок од 24 часа од ова известување. Операторот ќе испрати подетални податоци наведени во Делот Б од тој Додаток, што е можно побрзо.
- 5.1.3 Операторот ќе даде писмено известување што е можно побрзо, за секое од следниве:
- перманентен престанок на работата на било кој дел или на целата инсталација, за која се издава Дозволата;
 - престанок на работата на некој дел или на целата инсталација за која се издава Дозволата, со можност да биде подолго од 1 година и
 - повторно стартување на работата на некој дел или целата инсталација за која што се издава Дозволата, по престанокот по известување според 5.1.3 (б).
- 5.1.4 Операторот ќе даде писмено известување во рок од 14 дена пред нивното појавување, за следниве работи:
- било каква промена на трговското име на Операторот, регистарско име или адресата на регистрирана канцеларија;
 - промена на податоците за холдинг компанијата на Операторот (вклучувајќи и податоци за холдинг компанијата кога операторот станува дел од неа);
 - за активности кога Операторот оди во стечај склучува доброволен договор или е оштетен.
- 5.1.5 Операторот ќе обезбеди и одржува огласна табла за инсталацијата која ќе биде читлива за лицата кои се надвор, со минимални димензии 1200 мм на 750 мм. На таблата јасно да бидат прикажани:
- Името и телефонскиот број на инсталацијата,
 - Нормалното работно време,
 - Името на носителот на Дозволата,
 - Телефон за контакт во итни случаи надвор од работното време,
 - Референтен број на Дозволата и
 - Каде може да се добијат информации за животната средина во врска со оваа инсталација.



6. ЕМИСИИ

6.1 Емисии во воздух

- 6.1.1 Емисиите во воздух од точката(ите) на емисија наведени во Табела 6.1.1, ќе потекнат само од извор(и) наведен(и) во таа табела.

Ознака на точка на емисија / опис	Извор	Вид на емисија
E-1	Контејнер за отпад од животинско ткиво	Мал емитер на миризба
E-2	Прифатилиште-депо за сместување на животни за колење	Мал емитер на миризба
E-3 и E-4	Испусти од две пушниците за димење на месо	Мали емитери на миризба

- 6.1.2 Операторот ќе врши мониторинг на параметрите наведени во Табела 6.1.2. на точките на емисија и фреквенции наведени во Табелата 6.1.2.

Параметри	Ознака на точка на емисија				Фреквенција на мониторинг
	E-1	E-2	E-3	E-4	
/	/	/	/	/	/

- 6.1.3 Емисиите кои потекнуваат од инсталацијата не треба да содржат нападен мирис надвор од границите на инсталацијата и да влијаат на околината.
- 6.1.4 Емисиите не треба да содржат видлив чад. Ако поради причината на одржување, емисиите на чад се предизвикани од повторно стартување од ладно, истото не треба да трае подолго од 20 минути во било кој период од 8 часовни и сите практични чекори треба да се преземат да се минимизира емисијата.
- 6.1.5 Операторот процесот на димење на месните производи ќе го врши контролирано во две пушници во времетраење од максимум 30 минути во текот на работниот ден.
- 6.1.6 Операторот е должен да води грижа за минимизирање на емисиите на непријатна миризба кои се создаваат од работењето на инсталацијата.
- 6.1.7 Операторот редовно ќе ги одржува и чисти димоводните канали согласно Правилник за одржување во исправна состојба на оџаците, димоводните уреди, системите за воздух, системите за воздушно и водено греење, огништа-котли за парно греење во објекти, како и во индустриски и занаетчиски постројки (Службен Весник на РМ бр.146/10).



- 6.1.8 Операторот ќе врши редовно собирање и транспортирање на отпадот од животинско ткиво надвор од границите на инсталацијата (еднаш дневно, а по потреба и почесто) и ќе го спречи создавањето на услови за емисии на непријатна миризба.
- 6.1.9 Операторот редовно ќе го одржува и ќе се грижи за интегритетот на просторот наменет за собирање и селекција на отпад.
- 6.1.10 Операторот е должен да ги спроведува санитарно-хигиенските услови во инсталацијата, континуирано одржување на чистотата, редовно отстранување на остатоците од органски материји и дезинфекција на просториите и опремата.
- 6.1.11 Операторот е должен да го одржува и дополнува зелениот појас на границите на инсталацијата.
- 6.1.12 Операторот е должен редовно да врши контрола на системот за вентилација.
- 6.1.13 Операторот е должен редовно да го контролира и одржува системот за третман и одведување на отпадни води со цел да се спречи ширење на непријатна миризба, спречување на хаварии и сл.
- 6.1.14 Операторот редовно ќе ги одржува и чисти прифатилиштата за стока – пред секое ново прифаќање на нова стока за колење темелно ќе го исчисти просторот и ќе го спречи создавањето на емисии на непријатна миризба.
- 6.1.15 Операторот ќе врши редовен визуелен мониторинг на емисиите од испустите на печките за димење на преработките од месо.

6.2 Емисии во почва

- 6.2.1 Од вршењето на предметните активности нема да се создаваат емисии во почва.
- 6.2.2 Операторот ќе го извести Надлежниот орган без одлагање за секоја непредвидена емисија во почва.
- 6.2.3 Операторот ќе врши редовно чистење на пристапните патеки, ќе врши соодветно складирање и транспортирање на сировини и помошни материјали, соодветно складирање на отпадот и нема да дозволи нивно растурање.
- 6.2.4 Операторот е должен уредениот двор да го одржува чист, да не дозволи растурање на инертен отпад од рушење, поправки и слични активности.
- 6.2.5 Операторот ќе се грижи за интегритетот на пречистителната станица, таложникот и сепараторот за пречистување на отпадните води. Тој ќе преземе итни и неодложни мерки при евентуални негативни влијанија и непредвидени истекувања. Ако се работи за истекување на поголеми количини, неодложно ќе го известат Надлежниот орган.
- 6.2.6 Операторот нема да дозволи нивно пополнување или преливање и ќе спречи секако истекување на површината на почвата и навлегување на отпадните води во истата.



6.3 Емисии во вода (различни од емисиите во канализација)

6.3.1 Емисии во вода од точка(и) на емисија наведени во Табела 6.3.1 ќе потекнуваат само од извор(ите) наведени во таа Табела.

Табела 6.3.1 : Емисиони точки во вода			
Ознака на точка на емисија / опис	Извор	Вид на емисија	Количество
W-1 (испуст на отпадна вода на влез во реципиент река Вардар) Координати на испуст: X: 4616269.09 Y: 7567588.32	Испуст на отпадна вода од инсталацијата во реципиент	Значаен емитер во површинска вода и на миризба	6 м ³ /ден

6.3.2 Операторот ќе врши мониторинг на параметрите наведени во Табела 6.3.2. на точките на емисија и фреквенции наведени во Табелата 6.3.2.

6.3.3 Операторот не смее да ги испушта отпадни води кои се создаваат од инсталацијата во река Вардар без претходен третман.

6.3.4 Операторот е должен сите отпадните води да ги испушта во река Вардар по извршен третман, а согласно условите поставени во важечка Дозвола за испуштање на отпадна вода издадена од страна Надлежен орган.

Табела 6.3.2 : Граници на емисија во површински води				
Мерен параметар на испуст W-1 (на отпадна вода на влез во реципиент река Вардар од сите отпадни води од инсталацијата кои после третман се испуштаат во река Вардар x: 4616269.09 y:7567588.32			Гранични вредности	Фреквенција на мониторинг ¹
Температура		° C	30	2 пати годишно
Ph		Ph	6,5-9,0	2 пати годишно
Суспендирани честички		mg/l	35	2 пати годишно
Талог		ml/l	0,3	2 пати годишно
БПК5	O ₂	mg/ l	25	2 пати годишно
ХПК	O ₂	mg/ l	125	2 пати годишно
Тешко разградливи липофилни честички		mg/ l	20	2 пати годишно
Апсорбилни органски халогени	Cl	mg/ l	0,1	2 пати годишно
Хлор вкупен	Cl ₂	mg/ l	0,4	2 пати годишно
Вкупен азот	N	mg/ l	10(в) ²	2 пати годишно

¹ Фреквенцијата на мониторинг на отпадна вода пропишана во Табела 6.3.2 ќе се врши согласно член 7 став 6 од Правилникот за условите, начинот и граничните вредности на емисија за испуштањето на отпадните води по нивно прочистување, начинот на нивно пресметување, имајќи ги во предвид посебните барања за заштита на заштитните зони (Сл. весник на РМ бр. 81/2011).

² За ефлуент кој се испушта во канализационен систем со станица за прочистување до 2000 еж,



Амониум	N	mg/l	10	2 пати годишно
Вкупен фосфор	P	mg/l	2,0	2 пати годишно

- 6.3.5 Операторот нема да дозволи испуштања на било какви супстанции кои може да предизвикаат штета или да имаат влијание на животот и растителниот свет кои преку испустот за отпадни води се вливаат во река Вардар.
- 6.3.6 Атмосферската вода ќе се собира и одведува преку атмосферска канализација до една од четирите комори на таложникот, а потоа ќе се испушта во реципиент река Вардар.
- 6.3.7 Отпадната вода која потекнува од перење на возилата во кој се врши транспорт на животните, од перење на возила-ладилници за транспорт на месо и месни производи, од перење на објектите и сточното депо ќе се насочува преку канализациона мрежа до сепаратор и таложник, за на крај да се испушта во реципиент река Вардар.
- 6.3.8 Фекалните отпадни води кои потекнуваат од вработените ќе се собираат преку канализациона мрежа од две места, и тоа санитарен чвор во објект клиника и санитарен чвор од објект администрација во бетонска септичка јама.
- 6.3.9 Отпадната вода која во својот состав содржи примеси на крв од процесот на колење (искрварување) и од перење на полутките ќе се одведува преку шахти за одвод од објектот клиника преку одводен канал и преку цевовод до сепаратор-маслофаќач, потоа во пречистителната станица за нејзино анаеробно прочистување и на крај во една од коморите на четирикоморниот таложник. Прочистената отпадна вода од таложникот ќе се испушти во реципиент река Вардар.
- 6.3.10 Операторот ќе врши редовна контрола на сепараторот, таложникот и пречистителната станица за третман на отпадните води од предметната инсталација заради заштита од евентуално истекување, ширење на непријатна миризба.
- 6.3.11 Операторот редовно ќе врши проверка на нивото на водата и исталожените материји во сифоните, решетките, таложникот, сепараторот и пречистителната станица.
- 6.3.12 Операторот е должен да го одржува системот за собирање, третман и испуштање на отпадна вода во добра функционална состојба.
- 6.3.13 Операторот редовно ќе ја следи состојбата на квалитетот и количината на создаден мил од системот .
- 6.3.14 Операторот ќе врши редовно празнење на септичката јама и редовно чистење на системот за третман на отпадни води согласно условите поставени во важечки договор со овластен оператор.

граничната вредност е 100 mg/l, а за повеќе од 2000 еж граничната вредност е 200 mg/l



6.3.15 Операторот нема да врши нагли испуштања на големи количини отпадна вода во реципиент река Вардар туку тоа ќе го врши рамномерно.

6.3.16 Операторот доколку констатира дека квалитетот на пречистените отпадни води е над дозволените параметри согласно законската и подзаконската регулатива која ја покрива оваа област потребно е итно да превземе дополнителни мерки за контрола и заштита од загадување од отпадните води на површинските и подземните води и околното земјиште.

6.3.17 Перењето на возилата за транспорт на стоката и просториите во објектот ќе се врши под висок притисок со користење на мала количина на вода и употреба на еколошки сертифицирани детергенти (биоразградливи).

6.4 Емисии во канализација

6.4.1 Емисиите во канализација од точката(ите) на емисија наведени во Табела 6.4.1 ќе потекнуваат сам од изворот(ите) наведени во таа Табела.

Табела 6.4.1 : Точки на емисија во канализација		
Ознака на точка на емисија	Извор	Канализација (максимален проток на час)
Од инсталацијата нема испуштање на отпадни води во канализационен систем.		

Табела 6.4.2 : Гранични вредности на емисија					
Параметар	Точка на емисија		Точка на емисија		Фреквенција на мониторинг
	До (датум)	Од (датум)	До (датум)	Од (датум)	
	Вредност	Вредност	Вредност	Вредност	
/	/	/			/

6.4.2 Операторот ќе врши мониторинг на параметрите и фреквенција на мониторинг наведени во табела 6.4.2 на точките на емисија и не поретко од наведеното.

6.5 Емисии на топлина

/

6.6 Емисии на бучава и вибрации

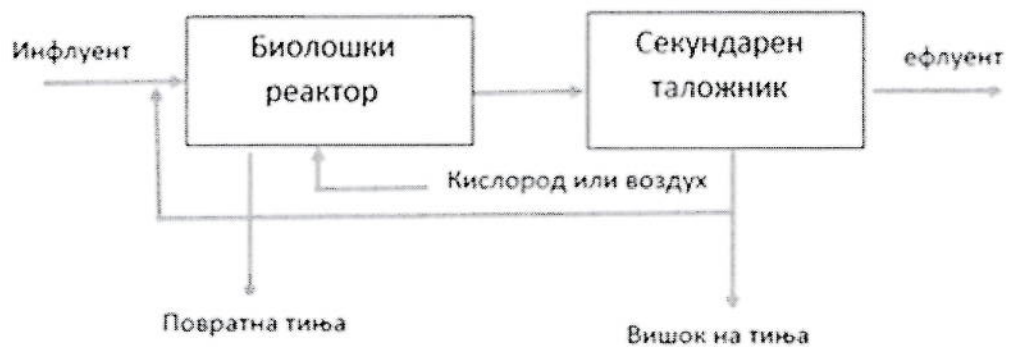


- 6.6.1 Операторот во границите на инсталацијата нема да создава бучава, вибрации и нејонизирачко зрачење чие влијание би се одразило штетно на околината.
- 6.6.2 Интензитетот на бучава во животната средина што се создава при работа на опремата во рамките на технолошкиот процес ќе биде во рамките на Максимално дозволеното ниво од 60db дење и 55 db ноќе.
- 6.6.3 Операторот во континуитет ќе се грижи за стабилноста на опремата (вентилација, компресори, пумпи и сл.), за да се исклучи можноста за зголемување на осцилациите на истата и предизвикување на вибрации.

Ден	Ноќ
60	55

6 Пренос до пречистителна станица за отпадни води

- 7.1.1 Отпадните води кои се создаваат од вршење на активностите во инсталација ќе се испуштаат во реципиент река Вардар исклучиво по нивен третман до степен на прочистување со кој е дозволено нивно испуштање во реципиент површинска вода, а согласно Дозволата за испуштање на отпадна вода.
- 7.1.2 Единствено процесни отпадни води кои во својот состав содржат примеси од животинско потекло и крв преку шахти за одводи и ценовод во одреден период од денот ќе се спроведуваат до сепаратор-маслофаќач за примарен третман за нивно ослободување од животински масти и масла. Вака прочистени отпадните води се одведуваат во пречистителна станица каде што се врши нивно прочистување во четири циклуси од по шест часа по принцип на тотална оксидација, односно се врши биолошки третман на отпадната вода. Од тука прочистената отпадна вода преку едната комора од таложникот се испушта во реципиент река Вардар.



Слика 6. Шематски приказ на конвенционален процес со активна тиња во пречистителната станица

- 7.1.3 Санитарно фекални отпадни води кои се создаваат од вработените во инсталацијата од санитарните чворови во административната зграда и кланицата се собираат преку систем од канализациона мрежа во бетонска септичка јама.
- 7.1.4 Отпадни води кои потекнуваат од постапките на перење на сточното депо, перење на транспортните возила за пренос на животни, перење на возилата-ладилници, водите од перење на животните пред колење и водите од перење на опремата и работните простории се собираат преку изливните места и се одведуваат во сепаратор за третман на масти и масла, а потоа прочистена отпадна вода се спроведува во трите комори од таложникот каде што се врши дополнително таложење на примеси во отпадната вода. На крај преку ценовод прочистената отпадна вода се испушта во реципиент река Вардар.



- 7.1.5 Атмосферските отпадни води се собираат и одведуваат преку атмосферска канализација изведена од каналетки на места на испусти на вертикални олуци кои истовремено ги прифаќаат и површинските атмосферски води. Овие води се одведуваат во една од коморите на таложникот , а потоа се испуштаат во реципиент река Вардар.
- 7.1.6 Операторот е должен да врши редовна контрола и следење на параметрите во отпадна вода после системот за третман на отпадни води претставен преку четирикоморен таложник, сепаратор и пречистителната станица. Доколку се појават отстапувања од ГВЕ, операторот е должен да превземе итни и неодложни мерки за сведување на параметрите во отпадната вода во рамките на пропишаните ГВЕ.



8. Услови надвор од локацијата

- 8.1.1 Операторот е должен во случај на нарушување на квалитетот на животната средина во околината со непосредно влијание од неговата активност и покрај задоволувањето на поставените гранични вредности на емисија да превземе дополнителни мерки во процесот на производство за намалување на создаденото загадување.
- 8.1.2. Операторот е должен во духот на добар стопанственик да има непосредни контакти со месното население и други правни субјекти во зоната на влијание на активностите од инсталацијата, да ги презентира активностите кои се превземаат за создавање и одржување на прифатливи услови на живеење.



9. Програма за подобрување

- 9.1.1 Операторот ќе ги спроведе договорените мерки наведени во Табела 9.1.1, заклучно со датумот наведен во таа табела и ќе испрати писмено известување до Надлежниот орган за датумот кога била комплетирана секоја мерка, во рок од 14 дена од завршувањето на секоја од тие мерки.

Табела 9.1.1 : Програма за подобрување		
Ознака	Мерка	Датум на завршување
8.1	Набавка на машина за перење на гајби под висок притисок заради заштеда на водни ресурси.	Јануари 2025 год.
8.2	Набавка на контејнери за селекција на отпад заради правилно управување со отпадот	Јануари 2025 год.
8.3	Набавка на специјален нож за искрварување заради намалување на емисии во вода	Јануари 2027 год.
8.4	Промена на ладилно средство со природно средство за ладење кое не ја оштетува озонската обвивка во Системот за разладување заради намалување на емисиите на штетни гасови во воздух	Јануари 2026 год.
8.5	Изготвување на детален План за ремедијација	Јануари 2025 год.
8.6	Користење на машини за работа под висок притисок заради намалена потрошувачката на вода	Континуирано
8.7	Озеленување, одржување, хортикултурно уредување на дворната површина на инсталацијата	Континуирано
8.8	Редовна контрола на исправноста на процесната опрема	Континуирано
8.9	Редовно празнење на милта од пречистителната станица, сепараторот и таложникот за спречување на емисии на непријатна миризма	Континуирано
8.10	Редовна визуелна контрола на отпаден талог од таложниците, сепараторот и од пречистителната станица	Континуирано
8.11	Визуелна проверка на ревизионите шахти поставени долж канализационата линија	Континуирано
8.12	Навремено и редовно постапување со отпадот од животниско потекло	Континуирано



- 9.1.2 Со издавањето на оваа дозвола Операторот не се ослободува од обврската за примена на законската регулатива, која ќе стане активна во периодот на реализација на Програмата за подобрување од табела 9.1.1



10. Договор за промени во пишана форма

- 10.1.1 Кога својството “или како што е друго договорено напишено” се користи во услов од Дозволата, Операторот ќе бара таков договор на следниот начин:
- Операторот ќе достави до надлежниот орган писмено известување за деталите на предложената промена, означувајќи го релевантниот(те) дел(ови) од оваа Дозвола: и
 - Ваквото известување ќе вклучува проценка на можните влијанија на предложената промена (вклучувајќи создавање отпад) како ризик за животната средина од страна на инсталацијата за која се издава Дозволата.
- 10.1.2 Секоја промена предложена според условот 9.1.1 и договорена писмено со Надлежниот орган, може да се имплементира само откако Операторот му даде на Надлежниот орган претходно писмено известување за датата на имплементација на промената. Почнувајќи од тој датум, Операторот ќе ја управува инсталацијата согласно таа промена и за секој релевантен документ што се однесува на тоа, Дозволата ќе мора да се дополнува.
- 10.1.3 Сите позначајни промени во инсталацијата или работите поврзани со неа, а кои се од типот на :
- Материјална промена или зголемување на:
 - Природата или количината на било која емисија;
 - Системите за намалување/третман или преработка;
 - Опсег на процесите што се изведуваат;
 - Горивата, суровините, меѓупродуктите, продуктите или создадениот отпад, или
 - било каква промена на:
 - Инфраструктурата на управување со локацијата или контрола на несакано еколошко влијание
 - Набавувачите кои би имале влијание врз животната средина
- Ќе се изведуваат или ќе започнат со претходно известување за тоа и во договор со Надлежниот орган.



Додаток 1

Писмена потврда за условот 5.1.1 (известувања), согласно условот 5.1.2

Овој Додаток ги прикажува информациите што операторот треба да ги достави до Надлежниот орган за да го задоволи условот 5.1.2 од оваа Дозвола.

Мерните единици користени во податоците прикажани во делот А и Б треба да бидат соодветни на условите на емисијата. Онаму каде што е можно, да се направи споредба на реалната емисија и дозволените граници на емисија.

Ако некоја информација се смета за деловно доверлива, треба да биде одделена од оние што не се доверливи, поднесена на одделен лист заедно со барање за комерцијална доверливост во согласност со Законот за животна средина.

Потврдата треба да содржи

Дел А

- Име на операторот.
- Број на дозвола.
- Локација на инсталацијата.
- Датум на доставување на податоци.
- Време, датум и локација на емисијата.
- Карактеристики и детали на емитираната(ите) супстанција(и), треба да вклучува :
- Најдобра проценка на количината или интензитетот на емисија, и времето кога се случила емисијата.
- Медиум на животната средина на кој што се однесува емисијата.
- Превземени или планирани мерки за стопирање на емисијата.

Дел Б

- Други попрецизни податоци за предметот известен во Делот А
- Превземени или планирани мерки за спречување за повторно појавување на истиот проблем.
- Превземени или планирани мерки за исправување, лимитирање или спречување на загадувањето или штетата на животната средина што може да се случи како резултат на емисијата.
- Датуми на сите известувања од Делот А за време на претходните 24 месеци.

- Име Пошта.....
- Потпис Датум
- Изјава дека потпишаниот е овластен да потпишува во име на операторот.



Додаток 2

Извештаи за податоците од мониторингот

Параметрите за кои извештаите ќе бидат направени, согласно условите 4.1.2 од оваа Дозвола, се наведени подолу.

Табела Д2: Извештаи за податоците од мониторингот				
Извештај	Параметар/ Точка на емисија	Точка на емисија	Фреквенција на извештајот	Датум на поднесување на извештајот
Мониторинг на емисии на испуст W-1 по третман на отпадна вода	<ul style="list-style-type: none">- Температура- Ph- Суспендирани честички- Талог- БПК5- ХПК- Тешко разградливи липофилни честички- Апсорбилни органски халогени- Хлор вкупен- Вкупен азот- Амониум- Вкупен фосфор	W-1	2 пати годишно	Секоја година мај/јуни - ноември/декември
Контрола на исправноста на водата од бунарот која се користи за потребите на технолошкиот процес	Квалитет на подземна вода	Б-1	Согласно условите пропишани во Дозволата	Согласно условите пропишани во Дозволата за користење на вода за технолошки и стопански потреби