



ОПШТИНА ВЕЛЕС
MUNICIPALITY OF VELES

Врз основа на член 65 став (6) од Законот за животната средина (Службен весник на РМ бр.53/05, 81/05, 24/07, 159/08, 83/09, 48/10, 124/10, 51/11, 124/12, 93/13, 187/13, 42/14, 44/15, 129/15, 192/15, 39/16, 99/18 18 и "Службен весник на РСМ" 89/22, 171/22), Градоначалникот на Општина Велес, на ден 02.07.2024 година донесе

Одлука за неспроведување на стратегиска оцена

1. За планскиот документ изработка на Урбанистички План со намена Е1.13 површински соларни и фотоволтаични електрани (фотонапонски панели за производство на електрична енергија кои се градат на земјиште) на дел од КП 315, дел од КП 275 и КП 306 КО Сопот, Општина Велес,, кој се носи согласно Законот за урбанистичко планирање (Сл.весник на Р.С.Македонија бр. 32/20 и 111/23), не е потребно да се спроведе стратегиска оцена на влијанието врз животната средина согласно член 65 од Законот за животната средина.
2. Одлуката заедно со формуларите за определување на потребата од спроведување односно неспроведување на стратегиска оцена се објавува на веб страната на Општина Велес www.veles.gov.mk.
3. Согласно критериумите за определување на тоа дали еден плански документ има влијание врз животната средина од член 65 став (4) од Законот за животна средина и врз основа на податоците од Прилог 2 на Правилникот за формата, содржината и образецот на одлуката за спроведување односно неспроведување на стратегиска оцена и на формуларите за потребата од спроведување односно неспроведување на стратегиска оцена, за планскиот документ Урбанистички План со намена Е1.13 површински соларни и фотоволтаични електрани (фотонапонски панели за производство на електрична енергија кои се градат на земјиште) на дел од КП 315, дел од КП 275 и КП 306 КО Сопот, Општина Велес, Велес нема да има влијание врз животната средина од следните причини:
 - Рационално користење, штедење и заштита на природните ресурси и искористување на сончевата енергија како обновлив извор на енергија,
 - Намалување на емисиите во воздухот и на емисиите на стакленички гасови,
 - Намалување и ублажување на климатските промени,
 - Зголемување на енергетската ефикасност во однос на постоечките постројки во секторот енергетика,
 - Намалување на зависноста од увоз на струја,
 - Позитивни импулси и ефекти врз целото непосредно опкружување од аспект на повисока организација, инфраструктурна опременост и уреденост на просторот.
4. Предметната локација за изработка Урбанистички План со намена Е1.13 површински соларни и фотоволтаични електрани (фотонапонски панели за производство на електрична енергија кои се градат на земјиште) на дел од КП 315, дел од КП 275 и КП 306 КО Сопот, Општина Велес е опфатена во рамките на Услови за планирање издадени од Агенција за планирање на просторот со тех. бр. Y46223 од Септември 2023 год. за кои е добиено Решение од животна средина за условите за планирање со бр. УП1-15 2108/2023 од 12.10.2023 год.
5. Против оваа одлука може да се поднесе жалба преку овој орган до Министерот кој раководи со органот на државната управа надлежен за вршење на работите од областа на заштита на животна средина и просторно планирање, во рок од 15 дена од денот на објавувањето на Одлуката на веб страната.

Со почит,

Изработил: Даниела Петковска
Одобрил: Петре Цилаков



Градоначалник
на Општина Велес
Марко Колев

Податоци за органот кој го изработува планскиот документ	
Назив на планскиот документ	Урбанистички План со намена Е1.13 површински соларни и фотоволтаични електрани (фотонапонски панели за производство на електрична енергија кои се градат на земјиште) на дел од КП 315, дел од КП 275 и КП 306 КО Сопот, Општина Велес
Орган надлежен за изработка на планскиот документ	Одделение за урбанизам - Општина Велес
Орган надлежен за донесување на планскиот документ	Градоначалник на Општина Велес

Податоци за изработувачот на планскиот документ	
Име на лицето овластено за подготвување на планскиот документ	БИЛЈАНА ТАСЕВА д-р, овластување бр. 0.0367
Назив на работното место	Урбанистички планер
Контакт податоци за лицето	УРБАНПРОЕКТИНГ Друштво за проектирање, трговија и инженеринг – ДООЕЛ Велес Адреса: ул. "Никола Оровчанец" бр: 1 , 1400 Велес, Р.Македонија

Основни податоци за планскиот документ			
Од што произлегува донесувањето на планскиот документ? (пр. законска обврска или друга одредба)			
<p>Донесувањето на планскиот документ произлегува согласно член 58 од Законот за урбанистичко планирање (Сл.Весник на РСМ бр.32/2020 и 111/23), Правилникот за урбанистичко планирање, (бр. 225/2020, 219/21, 104/22 и 99/23), Законот за урбано зеленило („Службен весник на Република Северна Македонија“ број 11/18), Закон за градење („Службен весник на Република Македонија“ број 130/2009, 124/10, 18/11, 36/11, 54/11, 13/12, 144/12, 25/13, 79/13, 137/13, 163/13, 27/14, 28/14,42/14, 115/14, 149/14, 187/14, 44/15, 129/15, 217/15, 226/15, 30/16, 31/16,39/16, 71/16, 132/16, 35/18, 64/18 и 168/18 и „Службен весник на Република Северна Македонија“ број 244/19, 18/20 и 279/20), како и со другата релевантна законска и подзаконска регулатива.</p> <p>Постапката за изготвување на Урбанистички проект вон опфат на урбанистички план за намена Е1.13 – Површински соларни и фотоволтаични електрани (фото-напонски панели за производство на електрична енергија кои се градат на земјиште) е започната по барање на Нарачател: ЛАЗО БАСАРОВСКИ.</p>			
Дали се донесува нов плански документ или се вршат измени на постојниот?			
Да <input checked="" type="checkbox"/> Не <input type="checkbox"/>			
Доколку се врши измена на постоечки плански документ наведете го називот на стариот плански документ и причините за негово изменување?			
<p>Претходен Дуп: Се работи за локација, за која не постои урбанистички план, т.е. истата е лоцирана во просторен план, планскиот опфат се однесува само на предметната локација.Планскиот опфат нема друга урбанистичка планска документација.</p> <p>Предметната локација за изработка Урбанистички проект вон опфат на урбанистички план со намена е 1.13-површински соларни и фотоволтаични електрани (фото-напонски панели за производство на електрична енергија кои се градат на земјиште) на дел од КП 315, дел од КП 275 и КП 306 КО Сопот, Општина Велес е опфатена во рамките на Услови за планирање издадени од Агенција за планирање на просторот за кои е добиено Решение од животна средина за условите за планирање со тех. бр. У46223 од Септември 2023 год. за кои е добиено Решение од животна средина за условите за планирање со бр. УП1-15 2108/2023 од 12.10.2023 год. и истите се составен дел од овој УП.</p>			
Дали планскиот документ опфаќа област определена со член 65 став 2 од Законот за животна средина? Доколку одговорот е ДА наведете ја областа.			
Да, просторно и урбанистичко планирање со донесување на урбанистички план			
Дали планскиот документ е определен со уредбата за стратегиите, плановите и програмите, вклучувајќи ги и промените на тие стратегии, планови и програми, за кои задолжително се спроведува постапка за оцена на нивното влијание врз животната средина и врз животот и здравјето на луѓето. Доколку е определен наведете ја точката и алинејата под која е определен. (пр. член 3, точка 1, алинеја 5)			
Да <input type="checkbox"/> Не <input checked="" type="checkbox"/>	Член: /	Точка: /	Алинеја: /
Дали со планскиот документ се планира реализирање на проект што е предвиден со Уредбата за определување на проектите и критериумите врз основа на кои се утврдува потребата за спроведување на постапка за оцена на влијанието врз животната средина. Доколку одговорот е позитивен наведете за каков проект станува збор.			
Не.			

Дали планскиот документ опфаќа користење на мала област од локално значење како што е определено со член 65 став 3 од Законот за животна средина. Доколку одговорот е ДА, наведете ја површината на областа и нејзиното значење.

Површината на предвидениот опфат изнесува 9187м² или 0,92ха. Урбанистички проект вон опфат на урбанистички план со намена Е1.13-површински соларни и фотоволтаични електрани (фото-напонски панели за производство на електрична енергија кои се градат на земјиште) на дел од КП 315, дел од КП 275 и КП 306 КО Сопот, Општина Велес е со намена:

Е 1.13 – Површински соларни и фотоволтаични електрани со дозволени компатибилни намени

Е1.8 - Водови за пренос на ел. енергија (Трансформаторски станици, линиски кабелски вод)

Е1.1 - Сообраќајна патна инфраструктура (за пристап до парцела)

Да се наведе целта на донесување на планскиот документ и да се опише клучната одлука која ќе се донесе.

Целта на урбанистичкиот проект е да се овозможат услови за изградба на фотоволтаична централа за производство на енергија од обновливи извори (сончева енергија) што коренсподира со основните определби на Просторниот план на Р.Македонија. Преку воведување на алтернативни извори на енергија се овозможува заштеда на необновливи извори на енергија што е еден од основните приоритети во одржливиот развој и претставува основен развоен документ, преку кој се врши достигнување на следните цели:

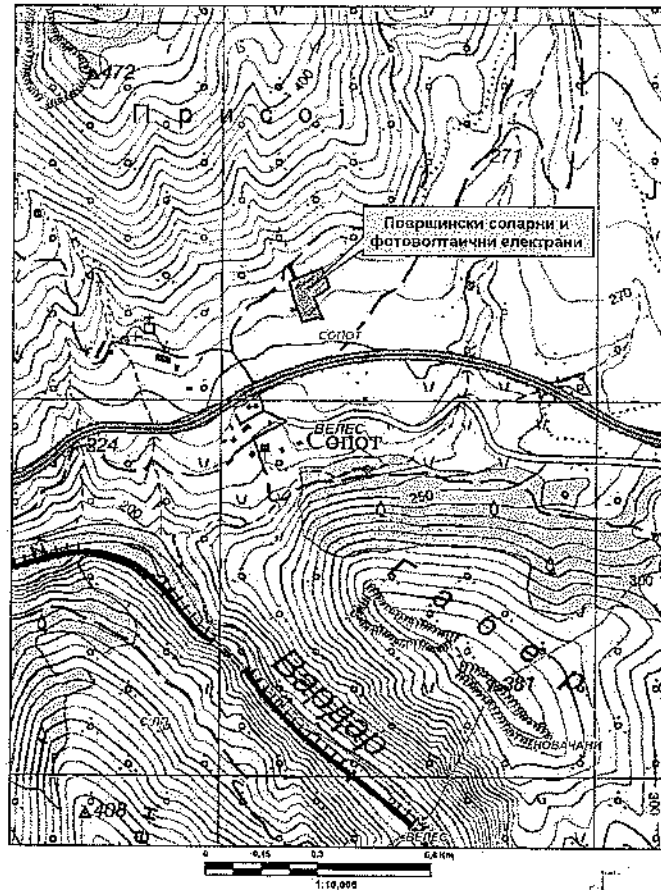
- рационално користење на земјиштето;
- почитување на постојна состојба;
- максимално вклопување со теренот;
- оформување препознатлива амбиентална целина;
- почитување и валоризација на културното и градителското наследство;
- вградување на заштитни мерки;
- почитување на законските прописи, стандарди и нормативи во планирањето треба да даде намена на просторот за општа употреба, врз основа на кој ќе се изработи проектна документација.


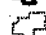
Реализацијата на Урбанистички проект ќе биде во функција на поттикнување на развојот на инфраструктурните активности и согласно определбите од Просторниот план на Република Македонија треба да базира на законитостите на пазарната економија и примена на релевантната законска регулатива од областа на заштитата на животната средина, особено превенција и спречување на негативните влијанија врз животната средина. Со реализација на овој проект ќе се допринесе за рационално користење, штедење и заштита на природните ресурси и искористување на сончевата енергија како обновлив извор на енергија, намалување на емисиите во воздухот, а со тоа и намалување на емисиите на стакленички гасови, намалување и ублажување на климатските промени, зголемување на енергетската ефикасност во однос на постоечките постројки во секторот енергетика, намалување на зависноста од увоз на струја, позитивни импулси и ефекти врз целото непосредно опкружување од аспект на повисока организација, инфраструктурна опременост и уреденост на просторот и економски ефект. Поставувањето на површински соларни и фотоволтаични електрани од обновливи извори на енергија ги подобрува перформансите на електроенергетската мрежа, го намалува увозот на електрична енергија и емисиите на стакленички гасови.

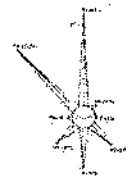
Предмет на планскиот документ. (пр. транспорт, планирање на просторот и сл.)		
Планирање на просторот		
Периодот за донесување на планскиот документ.		
5г.		
Предвидено ревидирање на планскиот документ. Доколку е предвидено ревидирање, на колку години?		
5г.		
Простор или област опфатени со планскиот документ. (пр. географска област, добро е да се прикачи мапа)		
<p>Предметната локација во КО Сопот, Општина Велес се наоѓа североисточно од населено место Сопот на надморска висина од 260-280 м. Урбанистичкиот проект опфаќа три катастарска парцели, односно КП 306, дел од КП 275 и дел од КП 315 КО СОПОТ врз кои треба да се формира една градежна парцела со намена Е1.13 - Површински соларни и фотоволтаични електрани (фотонапонски панели за производство на ел. енергија кои се градат на земјиште). Пристапот до проектниот опфат е преку некатегоризиран постоен пат на КП 608 од северната страна. Границата на предметната локација опфатена со Урбанистичкиот проект е со следниве XY координати:</p>		
N	X	Y
1	7560247,19	4627275,01
2	7560270,69	4627288,37
3	7560288,82	4627302,13
4	7560281,81	4627322,03
5	7560267,25	4627354,49
6	7560266,243	4627350,764
7	7560198,776	4627323,546
8	7560185,342	4627353,903
9	7560188,282	4627361,764
10	7560188,93	4627362,06
11	7560183,01	4627359,41
12	7560176,94	4627357,13
13	7560172,193	4627354,922
14	7560180,209	4627351,91
15	7560193,671	4627321,492
16	7560180,64	4627315,868
17	7560189,84	4627283,42
18	7560198,12	4627256,85
19	7560199,951	4627252,773
20	7560201,55	4627252,86
21	7560202,137	4627247,906
22	7560208,05	4627234,74
23	7560217,59	4627207,38
24	7560257,87	4627218,89
25	7560274,58	4627215,33
26	7560266,68	4627229,39
27	7560263,35	4627235,86
28	7560255,13	4627257,69
Целите и/или предлог целите што треба да се постигнат со реализирањето на планскиот документ и дали истите се содржани во акт или документ.		

Да <input checked="" type="checkbox"/>
Не <input type="checkbox"/>
Дали е приложена копија од целите?
Да <input checked="" type="checkbox"/>
Не <input type="checkbox"/>

Местоположба на локацијата и ружа на ветрови



-  Општинска граница
-  Катастарска граница



Резиме на влијанијата врз животната средина

(Да се определи дали имплементацијата на планскиот документ ќе предизвика значително влијание врз животната средина, потребно е да ги пополните прашањата кои следат подолу како водич за определување на значителното влијание на ефектите врз животната средина, а кои се во согласност со Уредбата за критериумите врз основа на кои се донесуваат одлуките дали определени плански документи би можеле да имаат значително влијание врз животната средина и здравјето на луѓето.)

Потенцијалните влијанија врз животната средина од планскиот документ.

Просторот е градежно неизграден, односно нема постоечки објекти во функција, со што треба програмски да се осмисли и испланира за реалните потреби.

Потенцијални влијанија врз животната средина од изведување и оперативност на планскиот документ може да настанат од :

Несоодветно управување со отпадот за време на градежна фаза, во фаза на работење овие влијанија не се очекуваат единствено при оштетување на опремата од некоја природна непогода при што е потребна нејзина промена , а отпадната опрема која е заменета ќе се предаде на овластен постапувач со ваков вид на отпад. За време на градежната фаза влијанија се очекувани многу мали од промена на пределот , влијанија од евентуално истекување на моторно масло од механизацијата . Други влијанија не се очекувани.

За време на оперативна фаза се очекувани исто така многу мали влијанија врз животната средина, единствено од евентуално создаден отпад при одржување на фото-напонските панели.

Изградбата на фотоволтаични електрани за производство на електрична енергија преку користење на сончевата енергија, како обновлив ресурс, преку искористување на сончевата енергија ќе допринесе за подобрување на енергетската покриеност на потрошувачите во согласност со принципите на еколошко искористување на ресурсите и намалување на искористувањето на необновливите извори на енергија.

Веројатноста, времетраењето, фреквентноста и повратноста на влијанијата;	Времетраењето на влијанијата врз животната средина се краткотрајни само во фаза на изградба и тоа: и во воздух , евентуално отпад , несакани инцидентни истекувања и сл. и овие влијанија се краткотрајни , локални и со мал интензитет. Во оперативна фаза влијанија се од создавање на отпад од евентуално дефект на фотонапонската централа и тие се можни, локални и краткотрајни заради дејноста која ја вршат.
Кумулативната природа на влијанијата врз животната средина и животот и здравјето на луѓето	Не се очекуваат значајни влијанија врз животната средина , животот и здравјето на луѓето,
Прекугранична природа на влијанијата;	Нема.
Ризиците по животот и здравјето на луѓето и животната средина (пр. како резултат на несреќи);	Опасност од ризици врз здравјето на луѓето или животната средина може да се јават како резултат на природни непогоди.

<p>Опсег и просторниот обем на влијанијата (географска област и големината на популацијата која ќе биде засегната).</p>	<p>Со последниот попис на населението во општина Велес во 2021 година се евидентирани 48.463 жители на површина од 427,45 км², а само во селото Сопот се евидентирани 12 жители. Општина Велес е со мошне поволна местополжба лоцирана во централниот дел на државата.</p>
<p>Потенцијалните економски и социјални влијанија кои би ги предизвикал планскиот документ како што се:</p>	
<p>Според статистичките податоци последниве години во Републиката над 30% од потрошената електрична енергија е од увозно потекло за што се одвојуваат големи девизни средства. Зголемената потрошувачка на енергетски горива ја наметнува потребата од подобрувањето на енергетската ефикасност. Европската регулатива “Европа 2020” за паметен, одржлив и сеопфатен развој предвидува мерки за намалување на емисиите на издувни гасови, зголемување на користењето на обновливи извори на енергија и зголемување на енергетската ефикасност. Имплементирањето на овие мерки, ќе придонесе за подобра односно поквалитетна иднина за следните генерации, отворање на нови работни места, а истовремено се обезбедуваат услови за одржлив развој. Со рационално искористување на енергетските извори им се овозможува на идните генерации да имаат ресурси за сопствен раст и развој. Размената на електрична енергија помеѓу балканските електроенергетски системи (чиј земји најчесто се увозници) е многу значаен фактор за натамошниот развој, а поволната географска местоположба, добрите микроклиматски услови, добрата сообраќајна поврзаност, одат во прилог на реализација на овој проект. Локацијата со намена површински соларни и фотоволтаични електрани (фото-напонски панели за производство на електрична енергија кои се градат на земјиште), КО Сопот, Општина Велес нема конфликт со постојните и планирани преносни и конективни водови. Планираната моќност на површинските соларни и фотоволтаични електрани е до 1 MW, а трасата на постојниот 110 kV далновод Скопје4-Велес минува на 0,4км источно од локацијата. Поставувањето на површински соларни и фотоволтаични електрани од обновливи извори на енергија ги подобрува перформансите на електроенергетската мрежа, го намалува увозот на електрична енергија и емисиите на стакленички гасови. Поставувањето на површински соларни и фотоволтаични електрани (фотонапонски панели за производство на електрична енергија кои се градат на земјиште), ќе биде во функција на одржливиот развој преку производство на енергија од обновливи извори (сончева енергија). Изведбата на планскиот опфат ќе овозможи позитивни ефекти со својата функционална содржина особено од позитвен еколошки аспект со тоа што се овозможуваат услови за користење на обновливи извори на енергија а намалување на емисиите во воздух од согорувањето на фосилните горива.</p>	
<p>Вредноста и ранливоста на областа која ќе биде засегната со донесување на планскиот документ: Не се очекува.</p>	
<p>Посебни природни карактеристики или културно наследство</p>	<p>На територијата на катастарската општина Сопот евидентирани се следните недвижни споменици на културата (Експертен елаборат):</p>

	<p>1. Археолошки локалитет "Дабчиња", Сопот, железно време;</p> <p>2. Археолошки локалитет "Кале", Сопот, доцноримски период.</p> <p>Во Археолошката карта на Република Македонија, која ги проучува предисториските и историските слоеви на човековата егзистенција, најстарите времиња на доцниот среден век, на анализираното подрачје евидентирани се следните локалитети: КО Сопот - Дабици, тумули од железно време; Кале, градиште-кастел со подградие од римско до доцноантичко време. Значи согласно горенаведеното дека согласно податоците од Експертниот елаборат за заштита на културното наследство и Археолошката карта на Република Македонија 2 на подрачјето на катастарската општина Сопот има евидентирани недвижни споменици на културата и археолошки локалитети.</p> <p>- При изработка на документацијата од пониско ниво да се утврди точна локација на евидентираното културно наследство и во таа смисла да се применат соодветните плански мерки за заштита на истото.</p> <p>- Доколку при изведување на земјаните работи се најде на археолошки артефакти, односно дојде до откривање на материјални остатоци со културно-историска вредност, потребно е да се постапи во согласност со постоечката законска регулатива (Закон за заштита на културното наследство - „Службен весник на Република Македонија“ број 20/04..... 20/19), односно веднаш да се запре со отпочнатите градежни активности и да се извести надлежната институција за заштита на културното наследство.</p>
<p>Надминувањата на стандардите за квалитет на животната средина или граничните вредности</p>	<p>Од предвидените плански содржини не се очекуваат надминувања на стандардите за квалитет на животната средина, ниту пак на граничните вредности. Тие ќе бидат следени од страна на надлежни органи.</p>
<p>Интензивна употреба на земјиштето</p>	<p>Проектниот опфат претставува неизградено земјиште, во К.О Сопот, Општина Велес. Локацијата предвидена за поставување на фотонапонски панели за производство на електрична енергија на објектот и е подложена на голема сончева радијација со просечна годишна густина на енергија на сончевото зрачење од 1783.99kWh/m².</p> <p>Согласно Просторниот план на Република Македонија просторот на Републиката е поделен во 6 земјоделско</p>

	<p>стопански реони и 54 микрореони. Предметната локација припаѓа на Медитерански или Повардарски земјоделско стопански реон поделен на Јужно медитерански со 2 микрореони и Централно-медитерански со 10 микрореони. При изработка на планската документација, неопходно е воспоставување и почитување на ефикасна контрола на користењето и уредување на нормите и стандарди за градба. Меѓу приоритетните определби на Просторниот план е заштитата на земјоделското земјиште, а особено стриктното ограничување на трансформацијата на земјиштето од 1-4 бонитетна класа за неземјоделско користење, како и зачувување на квалитетот и природната плодност на земјиштето. При изградбата на предвидените содржини во проектниот опфат да се внимава да не дојде до искористување на земјиштето на начин и обем со кој би се загрозиле неговите природни вредности. За време на градежните активности потребно е да се врши контролирано и внимателно отстранување на површинскиот слој од почвата, реупотреба на вишокот земјен материјал од ископите, организирано управување со отпадот. Исто така потребно е да се обезбеди вегетациски покривач на почвата околу новоизградените содржини. Со плановите за хортикултура да се утврдат исклучиво автохтони насади. Со имплементација на предвидените мерки за управување со отпадот, евентуални горива, како и со доследно почитување на законската регулатива, ќе се спречи или намали ризикот од загадување на почвата.</p>
<p>Влијанијата врз областите или пејсажите кои имаат признати статус на национални или меѓународни заштитени подрачја.</p>	<p>Не се евидентирани.</p>
<p>Објаснете го степенот до кој планскиот документ поставува рамка за спроведување на проекти и други активности, во однос на локацијата, природата, големината и условите за работа или според одредувањето на ресурсите: Со Урбанистички проект вон опфат на урбанистички план се дефинира намената на земјиштето во планскиот опфат во кој се дефинирани услови за градење во планскиот опфат. Изградба на новопредвидени градби во рамките на површините за градба, доградбите, надградбите, реконструкциите и адаптациите на постојните градби, исто така во рамките на површините за градба, ќе се вршат во согласност со условите за градба и одобрената урбанистичко-техничка документација од надлежниот орган, базирана на законската и подзаконска регулатива во областа на урбанизмот, заштита на животната средина и техничките прописи во градежништвото.</p>	

Објаснете ја околината во близина на проектот односно активноста која се планира да се спроведе со планскиот документ од аспект на можни влијанија врз животната средина. (пр. планот предвидува изградба на резиденцијални објекти во близина на индустриска зона, објаснете дали индустриската зона ќе има влијание врз животната средина на планираните резиденцијални проекти):

Локацијата со намена површински соларни и фотоволтаични електрани (фото-напонски панели за производство на електрична енергија кои се градат на земјиште), КО Велес, Општина Велес, е неизградено земјиште и е во функција на развој на енергетските ресурси од обновливи извори на енергија и е надвор од урбаниот опфат на најблиската населба. Во близина на планскиот опфат нема резиденцијални објекти.

Објаснете ја важноста на планскиот документ за вклучување на аспектот на заштита на животната средина особено во поглед на промовирањето на одржливиот развој: (Да се наведе дали обемот на планскиот документ придонесува кон одржливоста и намалување на еколошките проблеми. Пр. еден инфраструктурен план може да има поголеми влијанија врз животната средина отколку некој образовен план на наставните планови)

Со донесување на планот ќе се обезбеди поголема искористеност на енергијата од обновливите извори на енергија (сончевата енергија), ќе обезбеди повисока организација на просторот, инфраструктурна доопременост и ќе претставува нов циклус во развој на економијата и стопанството, а со негово имплементирање ќе се допринесе за заштита и унапредување на животната средина преку искористување на енергијата од најголемиот извор - сонцето.

Кои еколошки проблеми се релевантни за планскиот документ. Опишете зошто истите се релевантни и опишете ја нивната природа и сериозност.

(Објаснете ги проблемите кои спроведувањето на планскиот документ може да ги предизвика или да доведе до нивно зголемување, проблемите кои може да го забават неговото спроведување, како и проблеми кои спроведувањето на планскиот документ може да ги реши или намали.)

Со цел да се обезбеди заштита и унапредување на животната средина на просторот со намена површински соларни и фотоволтаични електрани, потребно е да се почитуваат одредбите пропишани во законската регулатива од областа на заштитата на животната средина и подзаконските акти донесени врз нивна основа. Не се очекуваат значајни еколошки проблеми единствено, да се внимава да не дојде до искористување на земјиштето на начин и обем со кој би се загрозиле неговите природни вредности, да се превземат активности за намалување на бучавата и вибрациите од опремата со цел да се избегнат негативните ефекти и да се почитуваат пропишаните гранични вредности за дозволено ниво на бучава, а создавачите на отпад се должни во најголема можна мера, да го избегнат создавањето на отпад и да ги намалат штетните влијанија на отпадот врз животната средина, животот и здравјето на луѓето. При управување со отпадот по претходно извршената селекција, отпадот треба да биде преработен, повторно употребен во истиот или во друг процес за екстракција на секундарните сировини или пак да се искористи како извор на енергија. Евентуалниот отпад што може да се формира во тек на изградбата и експлоатација треба да се депонира организирано со контролиран транспортен систем во постојната депонија. Создавачот и/или поседувачот на отпадни материји и емисии ги сноси сите трошоци за санација на евентуално предизвикани нарушувања во животната средина, но со оперативност на планскиот документ ќе се намали искористеноста на необновливите извори на

енергија, а ќе се даде придонес за намалување на стакленички гасови и климатските промени, со што ќе се зголеми искористеноста на обновливите енергетски ресурси.


Објаснете како планскиот документ кој е предмет на разгледување е поврзан со друг/и плански документ/и во хиерархијата на планирање. Наведете го називот на тој/тие плански документ/и и наведете ги клучните влијанија на тие плански документи врз животната средина. Определете ги разликите во клучните одлуки што се носат со предметниот плански документ и другите плански документи кои биле или ќе бидат предмет на оцена.

Планскиот документ е во корелација со Просторен план на РМ, со постоечкиот ГУП, околни ДУП-ови, Национален план за управување со отпад 2020-2030, Втор национален еколошки акционен план на РМ, 4-ти Национален акциски план за енергетска ефикасност (2020-2022), Трет национален план за климатски промени.

Доколку потенцијалните влијанија на клучните одлуки во планскиот документ веќе биле предмет на оцена или веќе биле разгледани во други плански документи во некоја поранешна фаза, резимирајте ги главните заклучоци на таа оцена и како тие заклучоци се користени во процесот на одлучување. Опишете дали претходно спроведената оценка е направена согласно најновите сознанија за влијанијата врз животната средина со цел да може истата да се користи во процесот на усвојување на постоечкиот плански документ. Нема спроведено претходна оценка.

Доколку потенцијалните влијанија од клучната одлука во овој плански документ ќе биде оценета во некоја подоцнежна фаза на планирање на пониско ниво, наведете како ќе обезбедите влијанијата што се утврдени во оваа фаза на донесување на планскиот документ да се земат во предвид при носењето на одлуката во подоцнежната фаза (пр. се спроведува стратесиска оцена на урбанистички план во кој се предвидува изграба на објект кој подлежи на постапка на оцена на влијанието врз животната средина).

Согласно Законот за животна средина („Службен весник на РМ“ бр. 53/05,.....171/22), и Уредбата за определување на критериуми врз основа на кои се утврдува потребата за спроведување на постапка за оцена на влијание врз животна средина потребно е да се утврди потребата од спроведување на постапка за оцена на влијание врз животната средина. Потребата од оцена на влијание ја донесува Органот на државна управа надлежен за работите од областа на животната средина. Согласно Законот за животна средина како и Законот за заштитата на природата, правните или физички лица кои вршат дејност или активност кои не спаѓаат во проекти за кои се спроведува постапка за оцена на влијание врз животна средина се должни да изготват Елаборат за заштита на животната средина, со цел да се оцени влијанието на дејноста или активноста врз животната средина пред започнување на спроведување на проектот и истиот да се достави до органот надлежен за негово одобрување . Овој проект спаѓа во Уредбата за за дејности и активности за кои задолжително се изработува елаборат, а за чие одобрување е надлежен органот за вршење на стручни работи од областа на животната средина и тоа во Прилог 1, точка V-Енергетика, потточка 5-Електрани кои користат обновливи извори на енергија (сонце, ветар, биомаса, биогаз, геотермална и др.) со моќност до 200 MW.

ИЗЈАВА	Изјавуваме дека податоците дадени во овој формулар се точни, вистинити и комплетни.
Функција, име и презиме и потпис на лицето кој го носи планскиот документ во име на органот	Градоначалник на Општина Велес Марко Колев 
Датум 02.07.2024 Место Велес	М.П.

1
2
3
4
5
6
7
8
9
10
11
12
13
14
15
16
17
18
19
20
21
22
23
24
25
26
27
28
29
30
31
32
33
34
35
36
37
38
39
40
41
42
43
44
45
46
47
48
49
50
51
52
53
54
55
56
57
58
59
60
61
62
63
64
65
66
67
68
69
70
71
72
73
74
75
76
77
78
79
80
81
82
83
84
85
86
87
88
89
90
91
92
93
94
95
96
97
98
99
100
101
102
103
104
105
106
107
108
109
110
111
112
113
114
115
116
117
118
119
120
121
122
123
124
125
126
127
128
129
130
131
132
133
134
135
136
137
138
139
140
141
142
143
144
145
146
147
148
149
150
151
152
153
154
155
156
157
158
159
160
161
162
163
164
165
166
167
168
169
170
171
172
173
174
175
176
177
178
179
180
181
182
183
184
185
186
187
188
189
190
191
192
193
194
195
196
197
198
199
200
201
202
203
204
205
206
207
208
209
210
211
212
213
214
215
216
217
218
219
220
221
222
223
224
225
226
227
228
229
230
231
232
233
234
235
236
237
238
239
240
241
242
243
244
245
246
247
248
249
250
251
252
253
254
255
256
257
258
259
260
261
262
263
264
265
266
267
268
269
270
271
272
273
274
275
276
277
278
279
280
281
282
283
284
285
286
287
288
289
290
291
292
293
294
295
296
297
298
299
300
301
302
303
304
305
306
307
308
309
310
311
312
313
314
315
316
317
318
319
320
321
322
323
324
325
326
327
328
329
330
331
332
333
334
335
336
337
338
339
340
341
342
343
344
345
346
347
348
349
350
351
352
353
354
355
356
357
358
359
360
361
362
363
364
365
366
367
368
369
370
371
372
373
374
375
376
377
378
379
380
381
382
383
384
385
386
387
388
389
390
391
392
393
394
395
396
397
398
399
400
401
402
403
404
405
406
407
408
409
410
411
412
413
414
415
416
417
418
419
420
421
422
423
424
425
426
427
428
429
430
431
432
433
434
435
436
437
438
439
440
441
442
443
444
445
446
447
448
449
450
451
452
453
454
455
456
457
458
459
460
461
462
463
464
465
466
467
468
469
470
471
472
473
474
475
476
477
478
479
480
481
482
483
484
485
486
487
488
489
490
491
492
493
494
495
496
497
498
499
500
501
502
503
504
505
506
507
508
509
510
511
512
513
514
515
516
517
518
519
520
521
522
523
524
525
526
527
528
529
530
531
532
533
534
535
536
537
538
539
540
541
542
543
544
545
546
547
548
549
550
551
552
553
554
555
556
557
558
559
560
561
562
563
564
565
566
567
568
569
570
571
572
573
574
575
576
577
578
579
580
581
582
583
584
585
586
587
588
589
590
591
592
593
594
595
596
597
598
599
600
601
602
603
604
605
606
607
608
609
610
611
612
613
614
615
616
617
618
619
620
621
622
623
624
625
626
627
628
629
630
631
632
633
634
635
636
637
638
639
640
641
642
643
644
645
646
647
648
649
650
651
652
653
654
655
656
657
658
659
660
661
662
663
664
665
666
667
668
669
670
671
672
673
674
675
676
677
678
679
680
681
682
683
684
685
686
687
688
689
690
691
692
693
694
695
696
697
698
699
700
701
702
703
704
705
706
707
708
709
710
711
712
713
714
715
716
717
718
719
720
721
722
723
724
725
726
727
728
729
730
731
732
733
734
735
736
737
738
739
740
741
742
743
744
745
746
747
748
749
750
751
752
753
754
755
756
757
758
759
760
761
762
763
764
765
766
767
768
769
770
771
772
773
774
775
776
777
778
779
780
781
782
783
784
785
786
787
788
789
790
791
792
793
794
795
796
797
798
799
800
801
802
803
804
805
806
807
808
809
810
811
812
813
814
815
816
817
818
819
820
821
822
823
824
825
826
827
828
829
830
831
832
833
834
835
836
837
838
839
840
841
842
843
844
845
846
847
848
849
850
851
852
853
854
855
856
857
858
859
860
861
862
863
864
865
866
867
868
869
870
871
872
873
874
875
876
877
878
879
880
881
882
883
884
885
886
887
888
889
890
891
892
893
894
895
896
897
898
899
900
901
902
903
904
905
906
907
908
909
910
911
912
913
914
915
916
917
918
919
920
921
922
923
924
925
926
927
928
929
930
931
932
933
934
935
936
937
938
939
940
941
942
943
944
945
946
947
948
949
950
951
952
953
954
955
956
957
958
959
960
961
962
963
964
965
966
967
968
969
970
971
972
973
974
975
976
977
978
979
980
981
982
983
984
985
986
987
988
989
990
991
992
993
994
995
996
997
998
999
1000