



ОПШТИНА ВЕЛЕС  
MUNICIPALITY OF VELES

Врз основа на член 65 став (6) од Законот за животната средина (Службен весник на РМ бр.53/05, 81/05, 24/07, 159/08, 83/09, 48/10, 124/10, 51/11, 124/12, 93/13, 187/13, 42/14, 44/15, 129/15, 192/15, 39/16, 99/18 18 и "Службен весник на РСМ" 89/22, 171/22), Градоначалникот на Општина Велес, на ден 10.10.2024 година донесесе

### Одлука за неспроведување на стратегиска оцена

1. За планскиот документ Урбанистички проект вон опфат на урбанистички план со намена ГЗ- Индустија на финални производи и сервисни услуги, на КП 1236, КП 1227, КП 1228/1, КП 1022/2, КО Башино Село, Општина Велес кој се носи согласно Законот за урбанистичко планирање (Сл.весник на Р.С.Македонија бр. 32/20 и 111/23), не е потребно да се спроведе стратегиска оцена на влијанието врз животната средина согласно член 65 од Законот за животната средина.
2. Одлуката заедно со формуларите за определување на потребата од спроведување односно неспроведување на стратегиска оцена се објавува на веб страната на Општина Велес [www.veles.gov.mk](http://www.veles.gov.mk)
3. Согласно критериумите за определување на тоа дали еден плански документ има влијание врз животната средина од член 65 став (4) од Законот за животна средина и врз основа на податоците од Прилог 2 на Правилникот за формата, содржината и образецот на одлуката за спроведување односно неспроведување на стратегиска оцена и на формуларите за потребата од спроведување односно неспроведување на стратегиска оцена, за планскиот документ нема да има влијание врз животната средина од следните причини:
  - Со изработка на Урбанистички проект вон опфат на урбанистички план со намена ГЗ Индустија на финални производи и сервисни услуги во градежната парцела на на КП 1236, КП 1227, КП 1228/1, КП 1022/2, КО Башино Село, Општина Велес треба да се овозможат услови за градба на објект, кој ќе овозможи позитивни ефекти со својата функција врз целото непосредно опкружување од аспект на повисока организација, инфраструктурна опременост и уреденост на просторот.
  - Предметниот проектен опфат е со површина од 10825,38 м<sup>2</sup> со намена ГЗ Индустија на финални производи и сервисни услуги во градежната парцела ГП 1.1 и со дозволени комплатибилни намени согласно законска регулатива.
  - На планскиот опфат ќе се изврши дислокација на ЕЕ објекти во сопственост на АД Мепсо и ЕВН врз основа на Проект за дислокација одобрен од Надлежен оператор. По барање на Инвеститорот во склоп на Урбанистичкиот проект изработен е Идеен проект за дислокација на далекуводот изработен од СИНВИР ПРОЕКТ ДОО, с.Белчишта, Охрид. Дислокацијата на далекуводот ќе се спроведе согласно Идеен проект, Законот за градење, Правилникот за изградба на надземни електроенергетски водови со номинален напон од 1 до 400 kV, сл.весник 25/19, Законот за енергетика и Мрежните правила за пренос на електрична енергија. Доколку не се спроведе дислокацијата на далекуводот нема да има можност за изградба на новопланираниот објект и реализација на урбанистичкиот проект.
4. Против оваа одлука може да се поднесе жалба преку овој орган до Министерот кој раководи со органот на државната управа надлежен за вршење на работите од областа на заштита на животна средина и просторно планирање, во рок од 15 дена од денот на објавувањето на Одлуката на веб страната.

Со почит,

Изработил: Даниела Петковска  
Одобрил: Петре Цилаков



Градоначалник  
на Општина Велес  
Марко Колев



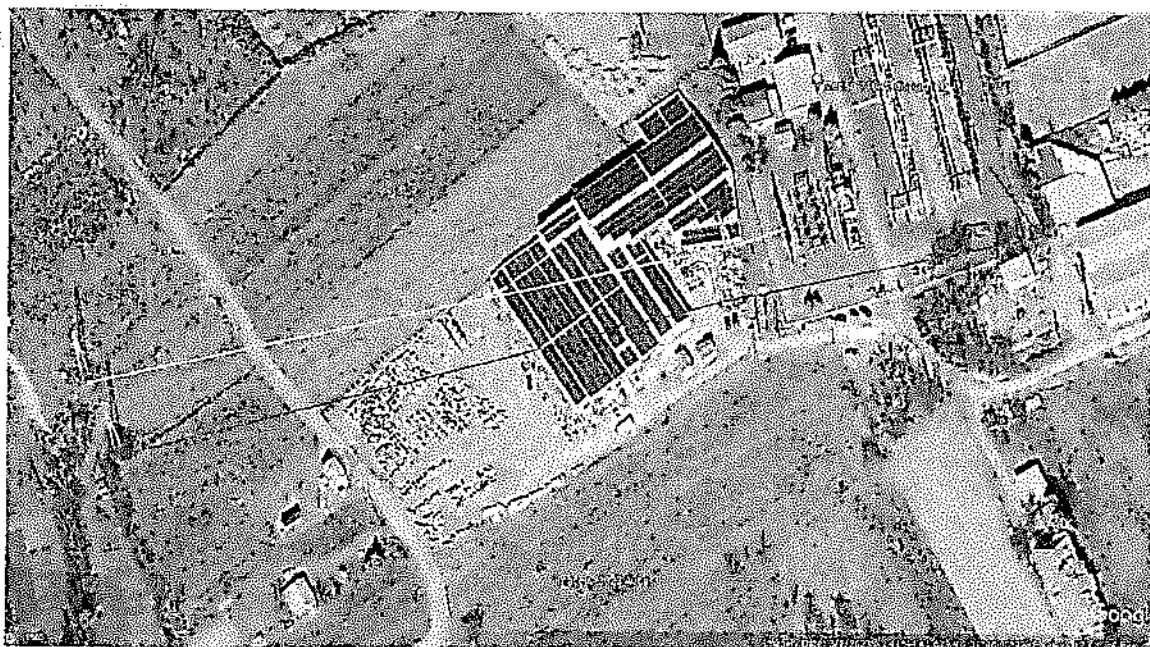
Податоци за органот кој го изработува планскиот документ	
Назив на планскиот документ	Урбанистички проект во опфат на урбанистички план со намена ГЗ-Индустија на финални производи и сервисни услуги, на КП 1236, КП 1227, КП 1228/1, КП 1022/2, КО Башино Село, Општина Велес
Орган надлежен за изработка на планскиот документ	Одделение за урбанизам - Општина Велес
Орган надлежен за донесување на планскиот документ	Градоначалник на Општина Велес

Податоци за изработувачот на планскиот документ	
Име на лицето овластено за подготвување на планскиот документ	Илија Плачков, дипл. инж. арх.
Назив на работното место	Урбанистички планер
Контакт податоци за лицето	ДГППУ ТИПИНГ ДООЕЛ, ВЕЛЕС Маршал Тито бб. Велес

Основни податоци за планскиот документ			
Од што произлегува донесувањето на планскиот документ? (пр. законска обврска или друга одредба)			
<p>Урбанистички проект вон опфат на урбанистички план со намена ГЗ- Индустија на финални производи и сервисни услуги, на КП 1236, КП 1227, КП 1228/1, КП 1022/2, КО Башино Село, Општина Велес, се изработува врз основа на Услови за планирање на просторот за изработка на урбанистички план за вон населено место со мешана класа на намена на локалитет м.в. "Среден Пат", КО Башино село, Општина Велес со тех.бр.У15616 од Ноември, 2016 година, од Агенција за планирање на просторот и Решение добиено за истите со бр.УП1-15-776/2016 од 16.12.2016 година и Мислење со арх.бр.УП1-15-1188/2022 од 30.06.2022 година од Министерство за животна средина и просторно планирање, Сектор за животна средина.</p> <p>Постапката за изготвување на овој проект е започната по барање на АЛЕВАДО КАБЕЛ ДОО Велес.</p> <p>Во урбанистичкиот проект ќе бидат применети сите добиени насоки од условите за планирање како основа за изработка на урбанистички проект.</p> <p>Формирањето на градежната парцела, предвидена на КП 1236, КП 1227, КП 1228/1, КП 1022/2, КО Башино Село, со површина од 10825,38 м2.</p> <p>Урбанистичкиот проект е изготвен согласно Законот за урбанистичко планирање („Службен весник на Република Северна Македонија“ број 32/20 и 111/23), Правилникот за урбанистичко планирање („Службен весник на Република Северна Македонија“ број 225/20, 219/21, 104/22 и 99/23), Законот за урбано зеленило („Службен весник на Република Северна Македонија“ број 11/18), Закон за градење („Службен весник на Република Македонија“ број 130/2009..... 168/18 и „Службен весник на Република Северна Македонија“ број 244/19, 18/20 и 279/20), како и со друга релевантна законска и подзаконска регулатива.</p>			
Дали се донесува нов плански документ или се вршат измени на постојниот?			
<p style="text-align: center;">Да <input checked="" type="checkbox"/></p> <p style="text-align: center;">Не <input type="checkbox"/></p>			
Доколку се врши измена на постоечки плански документ наведете го називот на стариот плански документ и причините за негово изменување?			
Претходен Дуп: Се работи за локација, за која не постои урбанистички план, т.е. истата е лоцирана во просторен план. Планскиот опфат нема друга урбанистичка планска документација. Просторот кој е предмет на урбанистичкиот проект се наоѓа во близина на автопатот Скопје – Гевгелија како и регионален пат Велес – Скопје, во околина на индустриска зона на град Велес. Просторот кој е предмет на разработка на овој Урбанистички проект се наоѓа на терен кој е делумно градежно изграден.			
Дали планскиот документ опфаќа област определена со член 65 став 2 од Законот за животна средина? Доколку одговорот е ДА наведете ја областа.			
Да, просторно и урбанистичко планирање			
Дали планскиот документ е определен со уредбата за стратегиите, плановите и програмите, вклучувајќи ги и промените на тие стратегии, планови и програми, за кои задолжително се спроведува постапка за оцена на нивното влијание врз животната средина и врз животот и здравјето на луѓето. Доколку е определен наведете ја точката и алинејата под која е определен. (пр. член 3, точка 1, алинеја 5)			
<p>Да <input type="checkbox"/></p> <p>Не <input checked="" type="checkbox"/></p>	Член: 3	Точка: 13	Алинеја: /
Дали со планскиот документ се планира реализирање на проект што е предвиден со Уредбата за определување на проектите и критериумите врз основа на кои се утврдува			

<p>потребата за спроведување на постапка за оцена на влијанието врз животната средина. Доколку одговорот е позитивен наведете за каков проект станува збор.</p>
<p>Не.</p>
<p>Дали планскиот документ опфаќа користење на мала област од локално значење како што е определено со член 65 став 3 од Законот за животна средина. Доколку одговорот е ДА, наведете ја површината на областа и нејзиното значење.</p>
<p>Формирањето на градежната парцела се предвидува на КП 1236, КП 1227, КП 1228/1, КО Башино Село, Општина Велес е со површина 10825,38 м2 кои се сопственост на инвеститорот и КП 1022/2, со површина од 117м2, во сопственост на РСМ.</p>
<p>Да се наведе целта на донесување на планскиот документ и да се опише клучната одлука која ќе се донесе.</p>
<p>Проектната програма треба да овозможи изработка на Урбанистички проект вон опфат на урбанистички план со намена ГЗ- Индустрија на финални производи и сервисни услуги, на КП 1236, КП 1227, КП 1228/1, КП 1022/2, КО Башино Село, Општина Велес со која ќе се уреди намената и начинот на користење на просторот, како и условите за градење на градби во рамките на проектниот опфат. Предмет на изработка ќе биде оформување на градежна парцела согласно пропишани стандарди, нормативи за урбанистичко планирање, одредување на катност, површината за градба, компатибилните намени сообраќајни пристапи. Реализација на Урбанистички проект вон опфат на урбанистички план ќе биде во функција на поттикнување на развојот на инфраструктурните активности и согласно определбите од Просторниот план на Република Македонија треба да базира на законитостите на пазарната економија и примена на релевантната законска регулатива од областа на заштитата на животната средина, особено превенција и спречување на негативните влијанија врз животната средина. Овој Урбанистичкиот проект ги има зацртано насоките на идниот просторен развој со создавање на услови за планирање на организирани простори согласно законска регулатива.</p>
<p>Предмет на планскиот документ. (пр. транспорт, планирање на просторот и сл.)</p>
<p>Планирање на просторот</p>
<p>Периодот за донесување на планскиот документ.</p>
<p>Во Законот за урбанистичко планирање за урбанистичкиот проект нема одреден период за донесување на планскиот документ.</p>
<p>Предвидено ревидирање на планскиот документ. Доколку е предвидено ревидирање, на колку години?</p>
<p>Во Законот за урбанистичко планирање за урбанистичкиот проект нема предвидено ревидирање на планскиот документ.</p>
<p>Простор или област опфатени со планскиот документ. (пр. географска област, добро е да се прикачи мапа)</p>
<p>Границата на предметниот Урбанистички проект вон опфат на урбанистички план е со следниве координати X и Y :</p>
<p>1        7564411.044    4622667.873</p>
<p>2        7564435.94     4622636.46</p>
<p>3        7564463.019    4622602.292</p>
<p>4        7564467.613    4622605.829</p>
<p>5        7564486.945    4622620.71</p>
<p>6        7564489.881    4622617.93</p>
<p>7        7564511.106    4622594.525</p>
<p>8        7564496.3      4622580.559</p>
<p>9        7564471.745    4622602.061</p>

10	7564455.846	4622589.197
11	7564442.292	4622572.909
12	7564432.417	4622556.893
13	7564385.169	4622492.634
14	7564382.161	4622494.84
15	7564365.593	4622505.345
16	7564359.038	4622508.718
17	7564334.802	4622519.259
18	7564347.797	4622544.611
19	7564377.581	4622592.295
20	7564385.9	4622609.16
21	7564398.845	4622631.418
22	7564389.675	4622635.976
23	7564393.552	4622641.254
24	7564409.804	4622666.412



До парцелата се пристапува преку пристапна сообраќајница од Јужната страна на парцелата, паркирањето и гаражирањето како и процентот на озеленување се планира во рамки на градежната парцела и ја условува максималната реализација на процентот на изграденост, односно коефициентот на искористеност на парцелата.

Целите и/или предлог целите што треба да се постигнат со реализирањето на планскиот документ и дали истите се содржани во акт или документ.

Да   
 Не

Дали е приложена копија од целите?

Да   
 Не

### Резиме на влијанијата врз животната средина

(Да се определи дали имплементацијата на планскиот документ ќе предизвика значително влијание врз животната средина, потребно е да ги дополните прашањата кои следат подолу како водич за определување на значителното влијание на ефектите врз животната средина, а кои се во согласност со Уредбата за критериумите врз основа на кои се донесуваат одлуките дали определени плански документи би можеле да имаат значително влијание врз животната средина и здравјето на луѓето.)

Потенцијалните влијанија врз животната средина од планскиот документ.

Просторот кој е предмет на разработка на овој Урбанистички проект вон опфат на урбанистички план се наоѓа на терен кој е делумно изграден односно неизграден. Потенцијални влијанија врз животната средина од изведување и оперативност на планскиот документ може да настанат од :

Несоодветно управување со отпадот за време на градежна и оперативна фаза. За време на градежната фаза влијанија се очекувани многу мали од емисии во воздух, промена на пределот , влијанија од евентуално истекување на моторно масло од механизацијата . Други влијанија не се очекувани.

За време на оперативна фаза очекувани влијанија се од создавање на отпад, санитарно фекални отпадни води од вработените.

На планскиот опфат ќе се изврши дислокација на ЕЕ објекти во сопственост на АД Мепсо и ЕВН врз основа на Проект за дислокација одобрен од Надлежен оператор. Дислокацијата на ЕЕ објектите на предметната дислокација ќе се да се изведе пред изградба на идниот објект. Согласно влезните податоци се утврдува дека со изградба на новопланираниот објект кој се планира да се изгради на градежна парцела ГЗ со  $h=12\text{ m}$  ќе се наруши сигурносната висина на далекуводот. Поради тоа и по барање на Инвеститорот во склоп на Урбанистичкиот проект изработен е Идеен проект за дислокација на далекуводот изработен од СИНВИР ПРОЕКТ ДОО, с.Белчишта, Охрид. Дислокацијата на далекуводот потребно е да се спроведе согласно Идејниот проект, Законот за градење, Правилникот за изградба на надземни електроенергетски водови со номинален напон од 1 до 400 kV, сл.весник 25/19, Законот за енергетика и Мрежните правила за пренос на електрична енергија. За останатите енергетски објекти далекуводи и трафостаница ТС Велес согласно добиените податоци од АД МЕПСО, урбанистичкиот проект е усогласен и се предвидени сите потребни мерки и прописи согласно Мрежни правила за пренос на електрична енергија, Правилникот за изградба на надземни електроенергетски водови со номинален напон од 1 до 400 kV, Сл.весник 25/19, Законот за енергетика.

Веројатноста, времетраењето, фреквенцијата и повратноста на влијанијата;

Со планирање на просторот ќе се зголеми процентот на изградено земјиште во однос на неизградено, заради тоа што во самата зона постојат неизградени површини кои се планираат. Времетраењето на влијанијата врз животната средина се краткотрајни во фаза на изградба и оперативна фаза тоа: и во воздух , евентуално отпад , несакани инцидентни истекувања и сл. и овие влијанија се краткотрајни , локални и со мал интензитет доколку истите се контролираат. Во оперативна фаза влијанија се од создавање на отпад , отпадни води (санитарно-фекални) и овие влијанија се локални и краткотрајни доколку истите се контролираат.

<p>Кумулативната природа на влијанијата врз животната средина и животот и здравјето на луѓето</p>	<p>Не се очекуваат значајни влијанија врз животната средина, животот и здравјето на луѓето ако се има во предвид намената на просторот, а се очекува перспективно да се развијат дејности кои не се со кумулативно влијание врз животната средина ако соодветно се управува со отпадот кој што ќе се создава, соодветно се управува со емисиите во воздух, водите и сл.</p>
<p>Прекугранична природа на влијанијата;</p>	<p>Нема.</p>
<p>Ризиците по животот и здравјето на луѓето и животната средина (пр. како резултат на несреќи);</p>	<p>Според добиените податоци од АД Мепсо, дека предметниот плански опфат се пресекува со ЕЕ објекти и согласно влезните податоци се утврдува дека со изградба на новопланираниот објект кој се планира да се изгради на градежна парцела ГЗ со <math>h=12\text{ m}</math> ќе се наруши сигурносната висина на далекуводот. Поради тоа и по барање на Инвеститорот во склоп на овој урбанистички проект изработен е Идеен проект за дислокација на далекуводот изработен од СИНВИР ПРОЕКТ ДОО, с.Белчишта, Охрид. Дислокацијата на далекуводот потребно е да се спроведе согласно Идејниот проект, Законот за градење, Правилникот за изградба на надземни електроенергетски водови со номинален напон од 1 до 400 kV, сл.весник 25/19, Законот за енергетика и Мрежните правила за пренос на електрична енергија.</p> <p>Предметната дислокација треба да се изведе пред изградба на идниот објект.</p> <p>Согласно член 54 од Закон за заштита и спасување („Службен весник на Република Македонија“ бр. 36/04, 49/04, 86/08, 124/10, 18/11, 41/14, 129/15, 71/16, 106/16 и 83/18 и „Службен весник на Република Северна Македонија“ бр. 215/21), а во функција на уредување на просторот задолжително се обезбедува: Изградба на објекти отпорни на сеизмички дејствија, Регулрање на водотеците и изградба на систем на одбранбени насипи, Изградба на снегозаштитни појаси и пошумување на годините, - Обзбедување на противпожарни пречки, Изградба на градби за заштита и Изградба на потребната инфраструктура, а согласно член 61 од Закон за заштита и спасување („Службен весник на Република Македонија“ бр. 36/04, 49/04, 86/08, 124/10, 18/11, 41/14, 129/15, 71/16, 106/16 и 83/18 и „Службен весник на Република Северна Македонија“ бр.</p>



	<p>215/21) се предвидува во проектната документација за изградба на градби, како и за градби на кои се врши реконструкција – пренамена инвеститорот е должен да изготви посебен елаборат за заштита од пожар, експлозии и опасни материи и да прибави согласност за застапеност на мерките за заштита од пожар, експлозии и опасни материи. Во процесот на планирање потребно е да се води сметка за конфигурација на теренот, степен на загроеност од пожари и услови кои им погодуваат на пожарите: климатско-хидролошките услови, ружата на ветрови и слично, кои имаат влијание врз загроеност и заштита од пожари.</p>
<p>Опсег и просторниот обем на влијанијата (географска област и големината на популацијата која ќе биде засегната).</p>	<p>Популацијата која ќе биде засегната се состои од жители во опфатот и вработените во деловните објекти. Со последниот попис на населението во општина Велес во 2021 година се евидентирани 48.463 жители на површина од 427,45 км<sup>2</sup>, а само во атарот на Башино село на површина од 9,6 км<sup>2</sup> живеат 750 жители.</p> <p>Општина Велес е со мошне поволна местополжба лоцирана во централниот дел на државата.</p>
<p>Потенцијалните економски и социјални влијанија кои би ги предизвикал планскиот документ како што се:</p>	
<p>Поволната географска местоположба, добрите микроклиматски услови, добрата сообраќајна поврзаност, одат во прилог на реализација на овој проект. Со одобрувањето на предметниот Урбанистички проект ќе се предизвикаат позитивни импулси и ефекти врз целокупното непосредно опкружување од аспект на повисока организација, инфраструктурна опременост и уреденост на просторот, како и економски ефекти манифестирани преку привлекување на нова работна сила. Подобрување на локалниот економски развој, отворање на нови работни места, подобрување на социјална состојба на населението. Според определбите на Просторниот план, идниот развој и разместеност на производните и услужни дејности треба да базира на одржливост на економијата применувајќи ги законитостите на пазарната економија и релевантната законска регулатива од областа на заштитата на животната средина, особено превенција и спречување на негативните влијанија на производните процеси и технологии врз животната и работна средина. Со добрата сообраќајна врска, демографскиот раст и развој, економскиот раст и потребата од изградба на нови капацитети, како и создавање услови за планирање на организирани простори на градба кои ќе бидат реализирани од страна на корисниците на земјиштето. Просторот е делумно изграден, а дел е во градба</p>	
<p>Вредноста и ранливоста на областа која ќе биде засегната со донесување на планскиот документ: Не се очекува.</p>	

<p>Посебни природни карактеристики или културно наследство</p>	<p>На подрачјето на катастарската општина која е предмет на анализа има регистрирани недвижни споменици на културата (Експертен елаборат):</p> <ol style="list-style-type: none"> <li>1. Археолошки локалитет "Бела Вода", Башино село, римски период;</li> <li>2. Археолошки локалитет "Кале-Градиште", Башино село, римски период;</li> <li>3. Археолошки локалитет "Теке", Башино Село, бронзено и железно време, римски период и ран среден век;</li> <li>4. Црква Св.Никола, Башино Село, 19 век;</li> </ol> <p>Во Археолошката карта на Република Македонија, која ги проучува предисториските и историските слоеви на човековата егзистенција, од најстарите времиња до доцниот среден век, на анализираното подрачје на катастарската општина, се евидентирани следните локалитети:</p> <ul style="list-style-type: none"> <li>• Башино Село - Бела Вода, населба од римско време, на 5 км североисточно од селото;</li> <li>• Кале-Градиште, градиште од доцноантичко време, на 2 км североисточно од селото;</li> <li>• Теке, населба од бронзеното и доцноантичко време, на 2 км источно од селото;</li> </ul> <p>Доколку при изведување на земјаните работи за поставување на објектот, се најде на археолошки артефакти, односно дојде до откривање на материјални остатоци со културна историска вредност, потребно е да се постапи во согласност со член 65 од Законот за заштита на културно наследство (Сл.весник на Република Северна Македонија бр. 20/04,115/07, 18/11, 148/11, 23/13, 137/13, 164/13, 38/14, 44/14, 199/14, 104/15, 154/15, 192/15, 39/16, 11/18 и 20/19), односно веднаш да се запре со отпочнати градежни активности и да се извести надлежната институција за заштита на културно наследство во смисла на член 129 од Законот.</p> <p>Согласно Студијата за заштита на природното наследство, изработена за потребите на "Просторниот план на Република Македонија" на просторот кој е предмет на разработка нема регистрирано ниту евидентирано природно наследство.</p> <p>Доколку при изработка или при уредување на просторот се дојде до одредени нови сознанија за природно наследство кое би можело да биде загрозувано со урбанизацијата на овој простор,</p>
--	---

	<p>потребно е да се предвидат соодветни мерки за заштита на природното наследство согласно Законот за заштита на природата :</p>
<p>Надминувањата на стандардите за квалитет на животната средина или граничните вредности</p>	<p>Не се очекуваат. Тие ќе бидат следени од страна на надлежни органи.</p>
<p>Интензивна употреба на земјиштето</p>	<p>При увидот на лице место, согледано е дека просторот делумно е градежно неизграден со што треба програмски да се дополни за реалните потреби на инвеститорот. При изградбата на предвидените содржини во проектниот опфат да се внимава да не дојде до искористување на земјиштето на начин и обем со кој би се загрозиле неговите природни вредности. На просторот досега не се забележани свлекувања на земјиштето, но за време на градежните активности потребно е да се врши контролирано и внимателно отстранување на површинскиот слој од почвата, реупотреба на вишокот земјен материјал од ископите, организирано управување со отпадот. Исто така потребно е да се обезбеди вегетациски покривач на почвата околу новоизградените содржини. Со плановите за хортикултура да се утврдат исклучиво декоративни насади. Со имплементација на предвидените мерки за управување со отпадот, отпадните води, масти, масла, горива, како и со доследно почитување на законската регулатива, ќе се спречи или намали ризикот од загадување на почвата.</p>
<p>Влијанијата врз областите или пејсажите кои имаат признати статус на национални или меѓународни заштитени подрачја.</p>	<p>Не се евидентирани.</p>
<p>Објаснете го степенот до кој планскиот документ поставува рамка за спроведување на проекти и други активности, во однос на локацијата, природата, големината и условите за работа или според одредувањето на ресурсите:  Со Урбанистички проект вон опфат на урбанистички план се дефинира намената на земјиштето во планскиот опфат во кој се дефинирани услови за градење во планскиот опфат. Изградба на новопредвидени градби во рамките на површините за градба, доградбите, надградбите, реконструкциите и адаптациите на постојните градби, исто така во рамките на површините за градба, ќе се вршат во согласност со условите за градба и одобрената урбанистичко- техничка документација од надлежниот орган, базирана на законската и подзаконска регулатива во областа на урбанизмот, заштита на животната средина и техничките прописи во градежништвото. Во постапката за донесување на овој план воопшто не е спроведена стратемиска оцена за влијание врз животна средина и затоа во оваа постапка е неопходна потребата да се утврдат влијанијата.</p>	

Објаснете ја околината во близина на проектот односно активноста која се планира да се спроведе со планскиот документ од аспект на можни влијанија врз животната средина. (пр. планот предвидува изградба на резиденцијални објекти во близина на индустриска зона, објаснете дали индустриската зона ќе има влијание врз животната средина на планираните резиденцијални проекти):

Во близина на планскиот опфат нема резиденцијални објекти.

Објаснете ја важноста на планскиот документ за вклучување на аспектот на заштита на животната средина особено во поглед на промовирањето на одржливиот развој:

(Да се наведе дали обемот на планскиот документ придонесува кон одржливоста и намалување на еколошките проблеми. Пр. еден инфраструктурен план може да има поголеми влијанија врз животната средина отколку некој образовен план на наставните планови)

Со донесување ќе се обезбеди повисока организација на просторот, инфраструктурна доопременост, тој ќе претставува нов циклус во развој на економијата, стопанството, а со негово имплементирање ќе се допринесе за заштита и унапредување на животната средина.

Кои еколошки проблеми се релевантни за планскиот документ. Опишете зошто истите се релевантни и опишете ја нивната природа и сериозност.

(Објаснете ги проблемите кои спроведувањето на планскиот документ може да ги предизвика или да доведе до нивно зголемување, проблемите кои може да го забават неговото спроведување, како и проблеми кои спроведувањето на планскиот документ може да ги реши или намали.)

Не се очекуваат значајни еколошки проблеми единствено од неправилното управување со отпадот, отпадните води кои ќе потекнуваат во вработените, емисии во воздух од движењето на возилата, неправилно постапување со отпадни води кои може да доведат до загадување на почва, подземни води и загрозеност по здравјето на човекот. Целокупната активност во овој плански опфат ќе се насочува кон одвивање на непречен развој со истовремена заштита на животната средина.

Објаснете како планскиот документ кој е предмет на разгледување е поврзан со друг/и плански документ/и во хиерархијата на планирање. Наведете го називот на тој/тие плански документ/и и наведете ги клучните влијанија на тие плански документи врз животната средина. Определете ги разликите во клучните одлуки што се носат со предметниот плански документ и другите плански документи кои биле или ќе бидат предмет на оцена.

До сега, за предметната локација не е донесен плански документ и поради тоа сите влезни параметри при планирањето на просторот и поставувањето на планските концепции и решенија по сите области се базираат на Просторниот план на Р.Македонија. При изработката на урбанистичкиот проект обезбедени се податоци од надлежните институции во врска со постојната комунална инфраструктура, културното наследство, мерките за заштита и спасување, животната средина и сл. и тоа од :

- АЕК бр. 1404-2390/2 од 23.08.2023 г

- НЕР Скопје, бр. 15-2451/2 од 19.09.2022 год

- ЕВН ДООЕЛ Скопје, Друштво за дистрибуција на електрична енергија, бр. 10-23/5-231 од 29.08.2022 г

- АД МЕПСО, бр. 11-4501/1 од 24.08.2022 г.

- Македонски Телеком АД, бр. 45088 од 11.08. 2022г.

Согласно "Просторниот план на Република Македонија", предметната локација за која се наменети условите за планирање на просторот за изработка на УПВНМ, со мешана класа на намена, на локалитет м.в. "Среден Пат", КО Башино Село, Општина Велес. Во рамки на планскиот опфат на Урбанистичкиот план за вон населено место

се започнати неколку постапки за донесување на урбанистичка и уранистичко-планска документација, за кои се издадени Услови за планирање на просторот, но согласно Известувањето од Општина Велес (нивен број 1310-24 од 17.10.2016) овие планови не се донесени и постапките за нивно донесување нема да продолжат. Планскиот документ е во корелација со Просторниот план на РМ и во корелација со постоечкиот ГУП. Со самата иницијатива за изработка на Урбанистички проект се врши делумно истражување како и се определуваат активностите и организацијата на просторот и во согласност со Стратегија за управување со води во РМ (2008-2020), Националните планови за управување со отпад.

Доколку потенцијалните влијанија на клучните одлуки во планскиот документ веќе биле предмет на оцена или веќе биле разгледани во други плански документи во некоја поранешна фаза, резимирајте ги главните заклучоци на таа оцена и како тие заклучоци се користени во процесот на одлучување. Опишете дали претходно спроведената оцена е направена согласно најновите сознанија за влијанијата врз животната средина со цел да може истата да се користи во процесот на усвојување на постоечкиот плански документ. Нема спроведено претходна оцена.


Доколку потенцијалните влијанија од клучната одлука во овој плански документ ќе биде оценета во некоја подоцнежна фаза на планирање на пониско ниво, наведете како ќе обезбедите влијанијата што се утврдени во оваа фаза на донесување на планскиот документ да се земат во предвид при носењето на одлуката во подоцнежната фаза (пр. се спроведува стратемиска оцена на урбанистички план во кој се предвидува изграба на објект кој подлежи на постапка на оцена на влијанието врз животната средина).

Согласно Законот за животна средина („Службен весник на РМ“ бр. 53/05, 81/05, 24/07, 159/08, 83/09, 48/10, 124/10, 51/11, 123/12, 93/13, 187/13, 42/14, 44/15, 129/15, 192/15, 39/16, 99/18, 89/22, 171/22), и Уредбата за определување на

критериуми врз основа на кои се утврдува потребата за спроведување на постапка за оцена на влијание врз животната средина потребно е да се утврди потребата од спроведување на постапка за оцена на влијание врз животната средина.

Потребата од оцена на влијание ја донесува Органот на државната управа надлежен за работите од областа на животната средина.

Согласно Законот за животна средина правни или физички лица кои вршат дејности или активности кои не спаѓаат во проектите за кои согласно закон и прописите донесени врз основа на овој закон, се спроведува постапка за оцена на влијанието врз животната средина се должни да изготват елаборат за заштита на животната средина со цел да се оцени влијанието на дејностите или активностите врз животната средина пред да започнат со спроведувањето на проектот и истиот да го достават до органот надлежен за одобрување на спроведувањето на проектот. Оваа постапка се започнува пред да се започне со спроведување на градежната фаза од спроведување на проектот, а со цел да се оцени влијанието на дејностите или активностите врз животната средина.

ИЗЈАВА	Изјавуваме дека податоците дадени во овој формулар се точни, вистинити и комплетни.
Функција, име и презиме и потпис на лицето кој го носи планскиот документ во име на органот	Градоначалник на Општина Велес Марко Колев
Датум : 10.10.2024 год. Место : Велес	 М.П.

