

ОПШТИНА ВЕЛЕС  
Бр. 08-3207/1  
10.06.25



ОПШТИНА ВЕЛЕС  
MUNICIPALITY OF VELES

Врз основа на член 65 став (6) од Законот за животната средина (Службен весник на РМ бр. 53/05, 81/05, 24/07, 159/08, 83/09, 48/10, 124/10, 51/11, 124/12, 93/13, 187/13, 42/14, 44/15, 129/15, 192/15, 39/16, 99/18 и "Службен весник на РСМ" бр. 89/22, 171/22, 03/25),

Градоначалникот на Општина Велес, на ден 2025 година донесесе

**Одлука за неспроведување на стратегиска оцена**

1. За планскиот документ: Урбанистички проект вон опфат на урбанистички план за формирање на градежни парцели со намена А4.3– семејни куќи за времен престој - викенд куќи на КП 866 КО Отовица, општина Велес кој се носи согласно Законот за урбанистичко планирање (Сл.весник на Р.С.Македонија бр. 32/20 и 111/23), не е потребно да се спроведе стратегиска оцена на влијанието врз животната средина согласно член 65 од Законот за животната средина.
2. Одлуката заедно со формуларите за определување на потребата од спроведување односно неспроведување на стратегиска оцена се објавува на веб страната на Општина Велес [www.veles.gov.mk](http://www.veles.gov.mk)
3. Согласно критериумите за определување на тоа дали еден плански документ има влијание врз животната средина од член 65 став (4) од Законот за животна средина и врз основа на податоците од Прилог 2 на Правилникот за формата, содржината и образецот на одлуката за спроведување односно неспроведување на стратегиска оцена и на формуларите за потребата од спроведување односно неспроведување на стратегиска оцена, за планскиот документ, нема да има влијание врз животната средина од следните причини:
  - Предметниот опфат зафаќа мала површина 0,16 хектари.
  - Основна цел на овој проект е да ги дефинира архитектонско-урбанистичките параметри за реализација на планските градби во рамките на проектираниот опфат,
  - Да ја дефинира основната класа на намена како и начинот на употреба на земјиштето, а согласно важечка законска регулатива од областа на урбанистичкото планирање,
  - Во планскиот опфат се предвидува изградба на обејкт со намена: А-Домување,
  - Со планскиот документ ќе се овозможи афирмација на просторот,
  - Со планскиот документ се планира реализирање на проект што не е предвиден со Уредбата за определување на проектите и критериумите врз кои се утврдува потребата за спроведување на постапка за оцена на влијанието врз животната средина, и
4. Урбанистичко проектната документација е изработена врз основа на Услови за планирање на просторот кои произлегуваат од Просторниот план на Р.Македонија за изработка на урбанистички план за вон населено место со тех.бр. У50024 од Јануари, 2025 година, од Агенција за планирање на просторот и Решение арх. Број 15-72/2 од 30.01 2025 год од Министерство за животна средина и просторно .
5. Против оваа одлука може да се поднесе жалба преку овој орган до Министерот кој раководи со органот на државната управа надлежен за вршење на работите од областа на заштита на животна средина и просторно планирање, во рок од 15 дена од денот на објавувањето на Одлуката на веб страната.

Со почит,

Изработил: Даниела Петковска  
Одоборил: Петре Цилаков



Градоначалник  
на Општина Велес  
Марко Колев



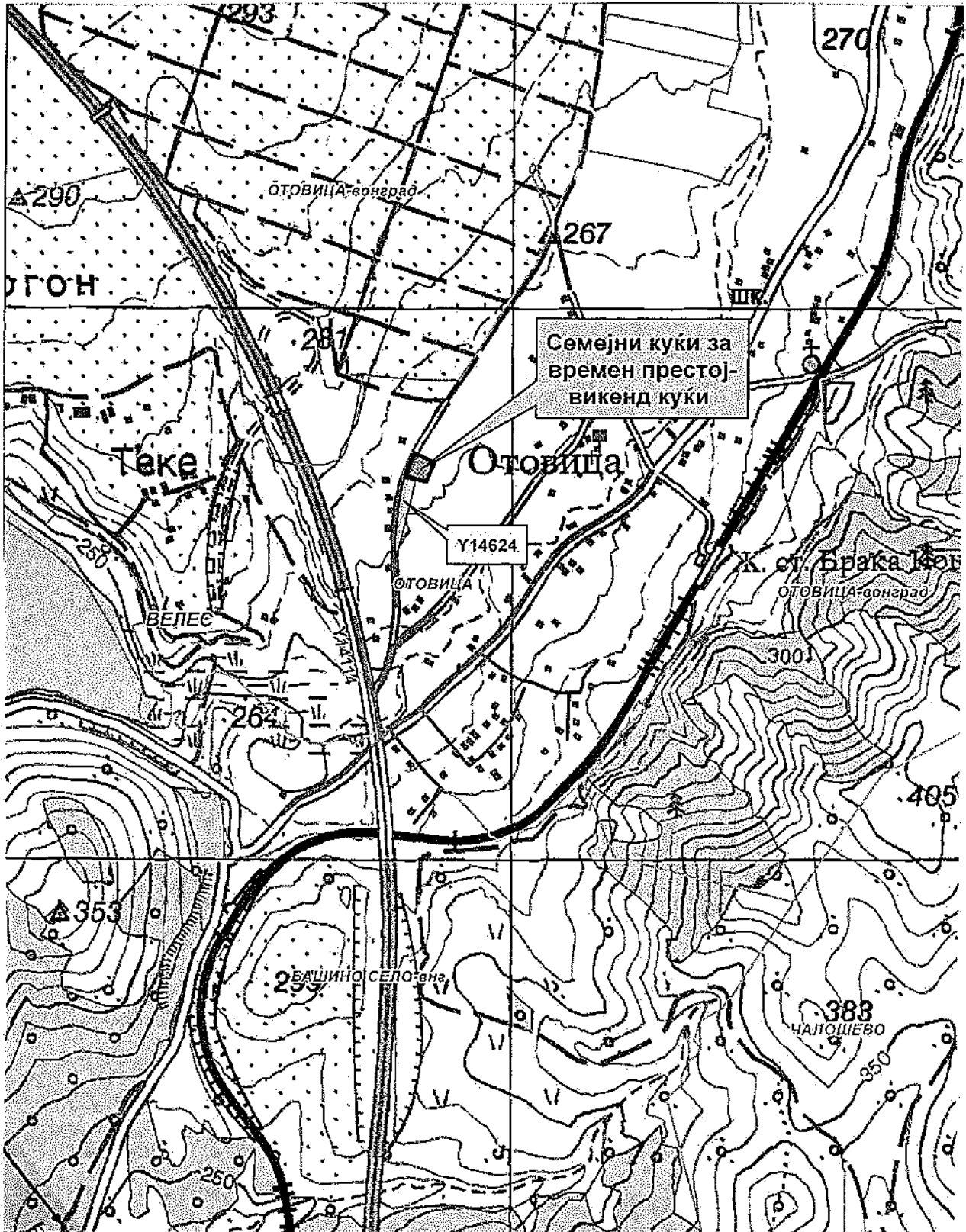
Податоци за органот кој го изработува планскиот документ	
Назив на планскиот документ	Урбанистички проект вон опфат на урбанистички план со намена А4.3 - Семејни куќи за времен престој – викенд куќи на КП 866, КО Отовица, Општина Велес
Орган надлежен за изработка на планскиот документ	ДГППУ ТИПИНГ, ДООЕЛ Велес
Орган надлежен за донесување на планскиот документ	Градоначалник на Општина Велес

Податоци за изработувачот на планскиот документ	
Име на лицето овластено за подготвување на планскиот документ	Илија Плачков, дипл. инж. арх.
Назив на работното место	Урбанистички планери
Контакт податоци за лицето	ДГППУ ТИПИНГ, ДООЕЛ Велес ул. Маршал Тито бб. Велес kontakt@tiping.com.mk

Основни податоци за планскиот документ			
Од што произлегува донесувањето на планскиот документ? (пр. законска обврска или друга одредба)			
<p>Урбанистичкиот проект се работи вон опфат на урбанистички план за формирање на градежна парцела, со намена А4.3- семејни куќи за времен престој-викенд куќи на КП бр.866 КО ОТОВИЦА, Општина Велес, со вкупна површина од 0,16 ха, во сопственост на инвеститорот Божанка Лазова.</p> <p>Урбанистичкиот проект се изработува согласно член 58, од Законот за урбанистичко планирање (Сл.Весник на РСМ бр.32/20, 111/23, 171/24 и 224/24), согласно член58, 59, 60, 61 и 62 од Правилникот за урбанистичко планирање (Сл.Весник на РСМ бр. 225/20, 219/2021, 104/22, 99/23, 07/2025) и со почитување на :</p> <ul style="list-style-type: none"> <li>- Законот за животната средина (Сл. весник на РМ, 53/05; 81/05; 24/07 159/08 83/09, 48/10, 124/10, 51/11, 123/12, 93/13, 187/13, 42/14, 44/15 и 129/15, 192/15 и 39/16)</li> <li>- Законот за водите (Сл. весник на РМ, бр.87/08, 06/09, 161/09, 83/10, 51/11, 44/12, 23/13 и 163/13),</li> <li>- Законот за заштита на природата (Сл. весник на РМ бр. 67/04, бр. 14/06, бр. 84/07, бр. 35/10, 47/11, 148/11, 59/12, 13/13, 163/13, 41/14, 146/15, 39/16 и 63/16).</li> </ul> <p>За изработка на Урбанистички проект како основа се земаат податоците од Условите за планирање на просторот од Просторниот план на РМ, податоците од инфраструктурните претпријатија кој во планскиот опфат имаат своја инфраструктура, како и сите останати стандарди и нормативи за изработка на ваков вид на комунална инфраструктура.</p>			
Дали се донесува нов плански документ или се вршат измени на постојниот?			
Да <input checked="" type="checkbox"/> Не <input type="checkbox"/>			
Доколку се врши измена на постоечки плански документ наведете го називот на стариот плански документ и причините за негово изменување?			
<p>Опфатот кој што е предмет на разработка се наоѓа вон проектн опфат. За овој дел не постои урбанистичка документација. -Урбанистичко проектната документација е изработена врз основа на Услови за планирање на просторот кои произлегуваат од Просторниот план на Р.Македонија со тех.бр.Y50024 од Јануари, 2025 година, од Агенција за планирање на просторот и Решение арх. Број 15-72/2 од 30.01 2025 год од Министерство за животна средина и просторно планирање.</p>			
Дали планскиот документ опфаќа област определена со член 65 став 2 од Законот за животна средина? Доколку одговорот е ДА наведете ја областа.			
Да, за просторно и урбанистичко планирање			
Дали планскиот документ е определен со уредбата за стратегиите, плановите и програмите, вклучувајќи ги и промените на тие стратегии, планови и програми, за кои задолжително се спроведува постапка за оцена на нивното влијание врз животната средина и врз животот и здравјето на луѓето. Доколку е определен наведете ја точката и алинејата под која е определен. (пр. член 3, точка 1, алинеја 5)			
Да <input type="checkbox"/> Не <input checked="" type="checkbox"/>	Член: /	Точка: /	Алинеја: /
Дали со планскиот документ се планира реализирање на проект што е предвиден со Уредбата за определување на проектите и критериумите врз основа на кои се утврдува потребата за спроведување на постапка за оцена на влијанието врз животната средина. Доколку одговорот е позитивен наведете за каков проект станува збор.			
Не.			
Дали планскиот документ опфаќа користење на мала област од локално значење како што е определено со член 65 став 3 од Законот за животна средина. Доколку одговорот е ДА, наведете ја површината на областа и нејзиното значење.			

Не.																
Да се наведе целта на донесување на планскиот документ и да се опише клучната одлука која ќе се донесе.																
Инвеститорот Божана Лазова за сопствени потреби има за цел да изгради семејна куќа за времен престој -викенд куќа на КП 866 КО Отовица која е во негова сопственост согласно имотен лист бр. 633. Исто така целта на овој проект е и да се изврши анализа на парцелата и нејзините дадености со цел на неа да се предвиди доградба на постоечки објект за времено домување. Урбанистичкиот проект вон опфат се изработува заради формирање на градежна парцела за поединечни градби и инфраструктури од локално значање вон населени места и вон опфат на урбанистички планови и во овој случај урбанистичкиот проект се изработува врз основа на прибавени услови за планирање на просторот. При тоа да се внимава да се запазат висините и габаритот кои се поставени како урбанистички показатели во извод од план, да се внимава на функционалното решение и естетскиот израз вклопување на објектот во постоечкиот простор и непосредната околина.																
Предмет на планскиот документ. (пр. транспорт, планирање на просторот и сл.)																
Планирање на просторот																
Периодот за донесување на планскиот документ.																
Во Законот за урбанистичко планирање за урбанистичкиот проект нема одреден период за донесување на планскиот документ.																
Предвидено ревидирање на планскиот документ. Доколку е предвидено ревидирање, на колку години?																
Во Законот за урбанистичко планирање за урбанистичкиот проект нема предвидено ревидирање на планскиот документ.																
Простор или област опфатени со планскиот документ. (пр. географска област, добро е да се прикачи мапа)																
Населеното место Отовица е рамничарски предел, на надморска висина од 255 м, на 8 км оддалеченост од градот Велес. Просторот кој е предмет на урбанистичкиот проект се наоѓа во близина на автопатот Скопје – Гевгелија како и регионален пат Велес – Скопје, околу кој е сместена зона на викенд куќи. Урбанистички план вон населено место е делумно изграден, а дел е во градба. Формирањето на градежната парцела се предвидува на КП бр. 866, со површина 1589 м <sup>2</sup> или 0,16 ха во сопственост на инвеститорот. Проектниот опфат е дефиниран со следните координати:																
<table border="0"> <thead> <tr> <th style="text-align: center;">X</th> <th style="text-align: center;">Y</th> </tr> </thead> <tbody> <tr> <td>1 7564854.41</td> <td>4625721.96</td> </tr> <tr> <td>2 7564859.48</td> <td>4625718.89</td> </tr> <tr> <td>3 7564846.14</td> <td>4625685.32</td> </tr> <tr> <td>4 7564809.07</td> <td>4625696.59</td> </tr> <tr> <td>5 7564815.88</td> <td>4625717.55</td> </tr> <tr> <td>6 7564825.19</td> <td>4625737.21</td> </tr> <tr> <td>7 7564845.61</td> <td>4625727.28</td> </tr> </tbody> </table>	X	Y	1 7564854.41	4625721.96	2 7564859.48	4625718.89	3 7564846.14	4625685.32	4 7564809.07	4625696.59	5 7564815.88	4625717.55	6 7564825.19	4625737.21	7 7564845.61	4625727.28
X	Y															
1 7564854.41	4625721.96															
2 7564859.48	4625718.89															
3 7564846.14	4625685.32															
4 7564809.07	4625696.59															
5 7564815.88	4625717.55															
6 7564825.19	4625737.21															
7 7564845.61	4625727.28															
Границата на проектниот опфат на Урбанистичко проектна документација, за формирање на градежна парцела, е дефинирана: - На југ опфатот граничи со КП 878/3, На запад опфатот граничи со полски пат, КП 836, На исток опфатот граничи со КП 877/2 и На север со КП 868/5. Пристап е од КП 836, КО Отовица, која е полски пат со променлива ширина од 4,5 до 6 м.																
Целите и/или предлог целите што треба да се постигнат со реализирањето на планскиот документ и дали истите се содржани во акт или документ.																

Да	<input checked="" type="checkbox"/>
Не	<input type="checkbox"/>
Дали е приложена копија од целите?	
Да	<input checked="" type="checkbox"/>
Не	<input type="checkbox"/>



<b>Резиме на влијанијата врз животната средина</b>	
<p>(Да се определи дали имплементацијата на планскиот документ ќе предизвика значително влијание врз животната средина, потребно е да ги пополните прашањата кои следат подолу како водич за определување на значителното влијание на ефектите врз животната средина, а кои се во согласност со Уредбата за критериумите врз основа на кои се донесуваат одлуките дали определени плански документи би можеле да имаат значително влијание врз животната средина и здравјето на луѓето.)</p>	
<p>Потенцијалните влијанија врз животната средина од планскиот документ.  Потенцијални влијанија врз животната средина од изведување и оперативност на планскиот документ може да настанат од :</p> <p>Несоодветно управување со отпадот за време на градежна и оперативна фаза. За време на градежната фаза влијанија се очекувани многу мали од емисии во воздух, промена на пределот , влијанија од евентуално истекување на моторно масло од механизацијата . Други влијанија не се очекувани. Во оперативна фаза очекувани влијанија се од создавање отпад и санитарно фекални отпадни води. Планскиот концепт е во директна зависност од природните фактори, посебно од теренот и од можностите за просторна композиција, односно естетско обликување на просторот. Одржливиот развој е еден од принципите врз кој е поставен планскиот концепт.</p>	
Веројатноста, времетраењето, фреквентноста и повратноста на влијанијата;	<p>Времетраењето на влијанијата врз животната средина се краткотрајни во фаза на изградба и оперативна и тоа: и во воздух , евентуален отпад , несакани инцидентни истекувања и овие влијанија се краткотрајни, локални со мал интензитет доколку истите се контролираат. Во оперативна фаза влијанија се од создавање на отпад , санитарно фекални отпадни води и овие влијанија се незначајни со долготраен ефект поради фактот дека планираните објекти долго ќе опстојуваат на предметната локација , но во услови на нивно контролирање.</p>
Кумулативната природа на влијанијата врз животната средина и животот и здравјето на луѓето	<p>Не се очекуваат значајни влијанија врз животната средина , животот и здравјето на луѓето, оти видот и природата на проектни содржини -домување и инфраструктура не спаѓаат во група на директни загадувачи на животната средина , животот и здравјето на луѓето.</p>
Прекугранична природа на влијанијата;	Нема.
Ризиците по животот и здравјето на луѓето и животната средина (пр. како резултат на несреќи);	<p>Во планскиот опфат се предвидени објекти со намена времен престој – викенд куќи, не се употребуваат материји или постројки што предизвикуваат висок степен на загрозеност на луѓето и материјалните добра, а на третираниот плански опфат опфатени се потребните превентивни мерки за заштита и спасување од пожари со планираните урбанистички решенија во плански опфат и примена на техничките нормативи при понатамошната фаза на проектирање и изградба на планираните објекти во истиот.</p>

<p>Опсег и просторниот обем на влијанијата (географска област и големината на популацијата која ќе биде засегната).</p>	<p>Планскиот опфат за кој се изработува Урбанистичкиот проект е на КО Отовица, а популацијата која ќе биде засегната на оваа катастарска општина се состои од 315 жители со последниот попис во 2021 година, а вкупното населението во општина Велес се евидентирани 48.463 жители.</p>
<p>Потенцијалните економски и социјални влијанија кои би ги предизвикал планскиот документ како што се:</p>	
<p>Планскиот опфат со намена викенд куќи и други објекти за времено сместување, КО Отовица, Општина Велес, би требало да предизвика позитивни импулси и ефекти врз целото непосредно окружување од аспект на повисока организација, инфраструктурна опременост, повисок квалитет на услугите во окружувањето, како и уреденост на просторот сето тоа базирано врз принципите на одржлив развој како и максимално почитување и вградување на нормативите и стандарди за заштита на животната средина. Планскиот опфат со намена викенд куќи и други објекти за времено сместување, КО Отовица, Општина Велес, ќе даде допринос кон трансформација на традиционалниот тип на домување преку проширување на неговата основна функција, внесување на нови вредности и изнаоѓање на нови можности за адекватно користење и организирање на просторот односно градење на станови кои се користат повремено во текот на годината.</p>	
<p>Вредноста и ранливоста на областа која ќе биде засегната со донесување на планскиот документ: Не се очекува.</p>	
<p>Посебни природни карактеристики или културно наследство</p>	<p>Согласно Студијата за заштита на природното наследство, изработена за потребите на Просторниот план на Република Македонија, на просторот со намена викенд куќи и други објекти за времено сместување, КО Отовица, Општина Велес, нема регистрирано ниту евидентирано природно наследство. Доколку при изработка на документацијата за предметниот простор или при уредување на просторот се дојде до одредени нови сознанија за природно наследство кое би можело да биде загрозено со урбанизацијата на овој простор, потребно е да се предвидат соодветни мерки за заштита на природното наследство согласно Законот за заштита на природата.</p> <p>Согласно податоците од Експертниот елаборат за заштита на културното наследство на подрачјето на катастарската општина Отовица има евидентирани недвижни споменици на културата. На подрачјето на КО Отовица има евидентирани недвижни споменици на културата (Експертен елаборат): Археолошки локалитет "Отавичко Кале", Отовица, предримски период; Археолошки локалитет "Теќе", Отовица, римски и доцноримски период; Во Археолошката</p>

	<p>карта на Република Македонија, која ги проучува предисториските и историските слоеви на човековата егзистенција, од најстарите времиња до доцниот среден век, на анализираното подрачје на катастарската КО Отовица нема евидентирани недвижни споменици на културата и археолошки локалитети. При изработка на планска документација од пониско ниво да се утврди точната локација на евидентираното и регистрираното културно наследство и во таа смисла да се применат соодветните плански мерки за заштита на истото. Доколку при изведување на земјаните работи се најде на археолошки артефакти и откривање на материјални остатоци со културно-историска вредност, потребно е да се постапи во согласност со постоечката законска регулатива, Законот за заштита културното наследство и важечките законски и подзаконски акти кои ја допираат ова област, веднаш да се запре со отпочнатите градежни активности и да се извести надлежната институција за заштита на културното наследство.</p>
<p>Надминувањата на стандардите за квалитет на животната средина или граничните вредности</p>	<p>Не се очекуваат. Тие ќе бидат следени од страна на надлежни органи.</p>
<p>Интензивна употреба на земјиштето</p>	<p>Во проектниот опфат се предвидува формирање на градежна парцела изградба на обејкти со група на класа на намена, класа на намена и поединечна намена А – Домување, А4.3– семејни куќи за времен престој -викенд куќи.</p> <p>Од анализата на постојната состојба се констатира дека земјиштето - просторот е градежно нризграден и затоа треба програмски да се осмисли и испланира за реалните потреби на Инвеститорот.</p> <p>При изработка на планската документација, неопходно е воспоставување и почитување на ефикасна контрола на користењето и уредување на нормите и стандарди за градба.</p>
<p>Влијанијата врз областите или пејсажите кои имаат признаен статус на национални или меѓународни заштитени подрачја.</p>	<p>Не се евидентирани.</p>
<p>Објаснете го степенот до кој планскиот документ поставува рамка за спроведување на проекти и други активности, во однос на локацијата, природата, големината и условите за работа или според одредувањето на ресурсите:</p> <p>Со Урбанистички проект се дефинира намената на земјиштето во планскиот опфат во кој се дефинирани услови за градење во планскиот опфат. Изградба на идните</p>	

градби во рамките на површините за градба, доградбите, надградбите, реконструкциите и адаптациите на постојните градби, исто така во рамките на површините за градба, ќе се вршат во согласност со условите за градба и одобрената урбанистичко-техничка документација од надлежниот орган, базирана на законската и подзаконска регулатива во областа на урбанизмот, заштита на животната средина и техничките прописи во градежништвото.

Објаснете ја околината во близина на проектот односно активноста која се планира да се спроведе со планскиот документ од аспект на можни влијанија врз животната средина. (пр. планот предвидува изградба на резиденцијални објекти во близина на индустриска зона, објаснете дали индустриската зона ќе има влијание врз животната средина на планираните резиденцијални проекти):

На предложениот простор со намена викенд куќи и други објекти за времено сместување, КО Отовица, Општина Велес, нема препораки и обврски за организација на јавни функции (образование, здравство, социјала и спорт и рекреација), што значи дека се исклучени и можностите за било каков конфликт помеѓу два типа на функции.

Објаснете ја важноста на планскиот документ за вклучување на аспектот на заштита на животната средина особено во поглед на промовирањето на одржливиот развој: (Да се наведе дали обемот на планскиот документ придонесува кон одржливоста и намалување на еколошките проблеми. Пр. еден инфраструктурен план може да има поголеми влијанија врз животната средина отколку некој образовен план на наставните планови)

Со реализација на Урбанистичкиот проект ќе се обезбеди повисока организација на просторот, инфраструктурна доопременост, а со негово имплементирање не се очекуваат значајни влијанија врз животната средина.

Кои еколошки проблеми се релевантни за планскиот документ. Опишете зошто истите се релевантни и опишете ја нивната природа и сериозност.

(Објаснете ги проблемите кои спроведувањето на планскиот документ може да ги предизвика или да доведе до нивно зголемување, проблемите кои може да го забават неговото спроведување, како и проблеми кои спроведувањето на планскиот документ може да ги реши или намали.)

Не се очекуваат значајни еколошки проблеми оти согласно предметниот проект се предвидени инфраструктурните инсталации и семејни и викенд куќи. Влијанието врз животната средина се однесуваат на правилно управување со отпадот и правилно одведување на урбаните отпадни води.

Објаснете како планскиот документ кој е предмет на разгледување е поврзан со друг/и плански документ/и во хиерархијата на планирање. Наведете го називот на тој/тие плански документ/и и наведете ги клучните влијанија на тие плански документи врз животната средина. Определете ги разликите во клучните одлуки што се носат со предметниот плански документ и другите плански документи кои биле или ќе бидат предмет на оцена.

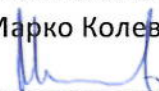

Планскиот документ е во корелација со Просторниот план на РМ

Доколку потенцијалните влијанија на клучните одлуки во планскиот документ веќе биле предмет на оцена или веќе биле разгледани во други плански документи во некоја поранешна фаза, резимирајте ги главните заклучоци на таа оцена и како тие заклучоци се користени во процесот на одлучување. Опишете дали претходно спроведената оценка е направена согласно најновите сознанија за влијанијата врз животната средина со цел да може истата да се користи во процесот на усвојување на постоечкиот плански документ. Нема спроведено претходна оцена.

Доколку потенцијалните влијанија од клучната одлука во овој плански документ ќе биде оценета во некоја подоцнежна фаза на планирање на пониско ниво, наведете како ќе обезбедите влијанијата што се утврдени во оваа фаза на донесување на планскиот документ

да се земат во предвид при носењето на одлуката во подоцнежната фаза (пр. се спроведува стратегиска оцена на урбанистички план во кој се предвидува изграба на објект кој подлежи на постапка на оцена на влијанието врз животната средина).

Сите можни влијанија ќе се земат во предвид при реализација на проектот , како и при издавање на одобренија за градење со обезбедување на услови за контрола на влијанијата.

ИЗЈАВА	Изјавуваме дека податоците дадени во овој формулар се точни, вистинити и комплетни.
Функција, име и презиме и потпис на лицето кој го носи планскиот документ во име на органот	Градоначалник на Општина Велес Марко Колев 
Датум 10.06.2025 Место Велес	 М.П.

